

รายงานประเมินคุณภาพภายใน ประจำปีการศึกษา 2555



วิทยาลัยอาชีวศึกษารุงเทพธุรกิจ

เลขที่ 202/4 ซอยเพชรเกษม 18 ถนนเพชรเกษม แขวงวัดท่าพระ เขตบางกอกใหญ่ กรุงเทพมหานคร
รหัสไปรษณีย์ 10600 โทรศัพท์ 02-457-2778 โทรสาร 02-457-7915

E-mail: info@kccollege.ac.th

สังกัดสำนักงานคณะกรรมการส่งเสริมการศึกษาเอกชน

คำนำ

รายงานการประเมินตนเอง (Self-Assessment Report: SAR) ประจำปีการศึกษา 2555 ฉบับนี้จัดทำขึ้น เพื่อเป็นการประเมินผลการปฏิบัติงานของวิทยาลัยอาชีวศึกษากรุงเทพมหานคร ตามพระราชบัญญัติการศึกษา แห่งชาติ พ.ศ. 2542 หมวด 6 มาตรา 47 และ มาตรา 48 ว่าด้วยการประกันคุณภาพการศึกษา โดยกำหนดให้ สถานศึกษาทุกแห่งมีการประกันคุณภาพภายในสถานศึกษา และให้ถือว่าการประกันคุณภาพภายใน สถานศึกษา เป็นส่วนหนึ่งของกระบวนการบริหารการศึกษาที่ต้องดำเนินการอย่างต่อเนื่อง โดยมีการจัดทำ รายงานประจำปีเสนอต่อหน่วยงานต้นสังกัด เพื่อรองรับการประกันคุณภาพภายนอกต่อไป

รายงานฉบับนี้ ประกอบด้วย ข้อมูลพื้นฐานเกี่ยวกับสถานศึกษา สภาพดำเนินการและผลประเมิน การประกันคุณภาพภายในสถานศึกษา สรุปผลการประเมินคุณภาพภายในสถานศึกษา ภาพรวมของจุดเด่น ภาพรวมของจุดด้อย แนวทางในการปรับปรุงแก้ไข และพัฒนาสถานศึกษาในอนาคต

วิทยาลัยอาชีวศึกษากรุงเทพมหานคร ดำเนินการประเมินคุณภาพภายในสถานศึกษา ประจำปีการศึกษา 2555 จัดทำรายงานการประเมินตนเอง ฉบับนี้ขึ้นมาโดยได้รับคำปรึกษา แนะนำจากคณะกรรมการบริหาร สถานศึกษา และได้รับความร่วมมือจากคณะครู-อาจารย์ และเจ้าหน้าที่ทุกท่านเป็นอย่างดี

ขอขอบคุณไว้ ณ โอกาสนี้

วิทยาลัยอาชีวศึกษากรุงเทพมหานคร

กรกฎาคม 2556

สารบัญ

หน้า

คำนำ

สารบัญ

บทสรุปผู้บริหาร

ตอนที่ 1 สภาพทั่วไปของสถานศึกษา

1.1 ข้อมูลทั่วไปของสถานศึกษา	1
1.2 ข้อมูลด้านเศรษฐกิจ สังคม ชุมชนบริเวณสถานศึกษา	1
1.3 ประวัติสถานศึกษา	2
1.4 โครงสร้างการบริหารของสถานศึกษา	3
1.5 ข้อมูลด้านการบริหาร	4
1.6 จำนวนครู บุคลากรทางการศึกษา บุคลากรอื่นๆ	5
1.7 จำนวนผู้เรียนจำแนกตามหลักสูตร	7
1.8 เกียรติประวัติของสถานศึกษา	7
1.9 เป้าหมายความสำเร็จการดำเนินงานตามมาตรฐานการศึกษาของสถานศึกษา	9

ตอนที่ 2 การดำเนินงานของสถานศึกษา

2.1 ทิศทางการดำเนินงานของสถานศึกษา	10
2.2 แผนปฏิบัติการประจำปีของสถานศึกษา	11
2.3 รายงานด้านงบประมาณ	20
2.4 การพัฒนาสถานศึกษาจากผลการประเมินคุณภาพมาตรฐานการศึกษา	21

ตอนที่ 3 การดำเนินงานตามมาตรฐานการอาชีวศึกษา

3.1 มาตรฐานที่ 1 ด้านผู้เรียนและผู้สำเร็จการศึกษาอาชีวศึกษา	22
3.2 มาตรฐานที่ 2 ด้านหลักสูตรและการจัดการเรียนการสอนอาชีวศึกษา	40
3.3 มาตรฐานที่ 3 ด้านการบริหารจัดการอาชีวศึกษา	51
3.4 มาตรฐานที่ 4 ด้านการบริการวิชาการและวิชาชีพ	77
3.5 มาตรฐานที่ 5 ด้านนวัตกรรม สิ่งประดิษฐ์ งานสร้างสรรค์ หรืองานวิจัย	80
3.6 มาตรฐานที่ 6 ด้านการปลูกฝังจิตสำนึกและเสริมสร้างความเป็นพลเมืองไทยและพลโลก	85
3.7 มาตรฐานที่ 7 ด้านการประกันคุณภาพการศึกษา	95

สารบัญ (ต่อ)

	หน้า
ตอนที่ 4 สรุปและแนวทางการพัฒนาสถานศึกษา	
4.1 สรุปผลการประเมินคุณภาพตามมาตรฐาน	101
4.2 ผลการประเมินคุณภาพภายในอาชีวศึกษาโดยสถานศึกษา	103
4.3 จุดเด่นของสถานศึกษา	103
4.4 จุดควรพัฒนาของสถานศึกษา	104
4.5 แนวทางการพัฒนาสถานศึกษาในอนาคต	105
ภาคผนวก ก	คำสั่งแต่งตั้งคณะกรรมการจัดทำรายงานการประเมินตนเอง ประจำปีการศึกษา 2555
ภาคผนวก ข	คำสั่งแต่งตั้งคณะกรรมการประกันคุณภาพการศึกษาภายในเพื่อรองรับการประกันคุณภาพการศึกษาจากภายนอก (สมศ.)

บทสรุปผู้บริหาร

ผลการประเมินคุณภาพภายในการอาชีวศึกษา

ตัวบ่งชี้ที่ มาตรฐานที่	1	2	3	4	5	6	7	8	9	10	11	12	รวม	เฉลี่ย
1	5	5	4	1	2	-	1	4	5				27	3.37
2	5	4	5	5	5								24	4.80
3	5	5	5	5	5	5	5	5	5	5	4	5	59	4.91
4	5												5	5.00
5	4	5											9	4.50
6	5	5	5	5									20	5.00
7	5	4											9	4.50

สรุปผลการประเมินคุณภาพภายในการอาชีวศึกษาโดยสถานศึกษา

1. ระดับตัวบ่งชี้

- 1.1 ตัวบ่งชี้ผ่านเกณฑ์การประเมิน จำนวน 31 ตัวบ่งชี้
 1.2 ตัวบ่งชี้ไม่ผ่านเกณฑ์การประเมิน จำนวน 3 ตัวบ่งชี้

2. ระดับมาตรฐาน

- 2.1 มาตรฐานที่ผ่านเกณฑ์การประเมิน จำนวน 6 มาตรฐาน
 2.2 มาตรฐานที่ไม่ผ่านเกณฑ์การประเมิน จำนวน 1 มาตรฐาน

3. ผลการประเมินผ่านเกณฑ์การประเมินคุณภาพการอาชีวศึกษาโดยหน่วยงานต้นสังกัด

- ผ่านเกณฑ์การประเมิน ไม่ผ่านเกณฑ์การประเมิน

จุดเด่น

- ร้อยละของผู้เรียนที่มีผลสัมฤทธิ์ทางการเรียนเฉลี่ยสะสม 2.00 ขึ้นไป
- ระดับความพึงพอใจของสถานประกอบการ หน่วยงาน ชุมชน ที่มีต่อคุณภาพของผู้เรียน
- ร้อยละของผู้เรียนที่ผ่านเกณฑ์การประเมินมาตรฐานวิชาชีพ
- ร้อยละของผู้สำเร็จการศึกษาที่ได้งานทำ หรือประกอบอาชีพอิสระ หรือศึกษาต่อภายใน 1 ปี
- ระดับความพึงพอใจของสถานประกอบการ หน่วยงาน หรือสถานศึกษา หรือผู้รับบริการ ที่มีต่อคุณภาพของผู้สำเร็จการศึกษา

6. ระดับคุณภาพในการใช้และพัฒนาหลักสูตรฐานสมรรถนะรายวิชาที่สอดคล้องกับความต้องการของสถานประกอบการหรือประชาคมอาเซียน
7. ระดับคุณภาพในการจัดทำแผนการจัดการเรียนรู้รายวิชา
8. ระดับคุณภาพในการจัดการเรียนการสอนรายวิชา
9. ระดับคุณภาพในการวัดและประเมินผลการจัดการเรียนการสอนรายวิชา
10. ระดับคุณภาพในการฝึกงาน
11. ระดับคุณภาพในการปฏิบัติงานของคณะกรรมการสถานศึกษาหรือวิทยาลัย
12. ระดับคุณภาพในการจัดทำแผนการบริหารจัดการสถานศึกษา
13. ระดับคุณภาพในการพัฒนาสถานศึกษาตามอัตลักษณ์
14. ระดับคุณภาพในการบริหารงานและภาวะผู้นำของผู้บริหารสถานศึกษา
15. ระดับคุณภาพในการบริหารจัดการระบบฐานข้อมูลสารสนเทศของสถานศึกษา
16. ระดับคุณภาพในการบริหารความเสี่ยง
17. ระดับคุณภาพในการจัดระบบดูแลผู้เรียน
18. ระดับคุณภาพในการพัฒนาและดูแลสภาพแวดล้อมและภูมิทัศน์ของสถานศึกษาและการใช้อาคารเรียน ห้องเรียน ห้องปฏิบัติการ โรงฝึกงาน ศูนย์วิทยบริการ
19. ระดับคุณภาพในการบริหารจัดการ วัสดุ อุปกรณ์ ครุภัณฑ์ และคอมพิวเตอร์
20. ระดับคุณภาพในการพัฒนาครูและบุคลากรทางการศึกษา
21. ระดับคุณภาพในการบริหารงานการเงินและงบประมาณ
22. ระดับคุณภาพในการระดมทรัพยากรในการจัดการอาชีวศึกษากับเครือข่ายทั้งในประเทศและหรือต่างประเทศ
23. ระดับคุณภาพในการบริหารจัดการการบริการวิชาการและวิชาชีพ
24. ระดับคุณภาพในการบริหารจัดการ โครงการ สิ่งประดิษฐ์ งานสร้างสรรค์หรืองานวิจัยของผู้เรียน
25. ระดับคุณภาพในการบริหารจัดการนวัตกรรม สิ่งประดิษฐ์ งานสร้างสรรค์ หรืองานวิจัยของครู
26. ระดับคุณภาพในการปลูกฝังจิตสำนึกด้านการรักษาดี เทิดทูนพระมหากษัตริย์ ส่งเสริมการปกครองระบอบประชาธิปไตยอันมีพระมหากษัตริย์ทรงเป็นประมุข และทำนุบำรุงศาสนา ศิลปะ วัฒนธรรม
27. ระดับคุณภาพในการจัดโครงการ กิจกรรม ในด้านปลูกฝังจิตสำนึกด้านการอนุรักษ์ธรรมชาติ
28. ระดับคุณภาพในการส่งเสริมด้านกีฬาและนันทนาการ
29. ระดับคุณภาพในการปลูกฝังจิตสำนึกด้านปรัชญาของเศรษฐกิจพอเพียง
30. ระดับคุณภาพในระบบการประกันคุณภาพภายใน
31. ระดับคุณภาพภายในการดำเนินงานตามมาตรฐานการอาชีวศึกษา พ.ศ.2555

จุดควรพัฒนา

1. ร้อยละของผู้เรียนมีคะแนนเฉลี่ย จากการทดสอบทางการศึกษาระดับชาติด้านอาชีวศึกษา (V-NET) ตั้งแต่ค่าเฉลี่ยระดับชาติขึ้นไป
2. ร้อยละของผู้เรียนมีคะแนนเฉลี่ยจากการทดสอบทางการศึกษาระดับชาติด้านอาชีวศึกษา (V-NET) ตั้งแต่ค่าเฉลี่ยระดับชาติขึ้นไปในกลุ่มวิชาภาษาอังกฤษ
3. ร้อยละของผู้สำเร็จการศึกษาตามหลักสูตรเทียบกับแรกเข้า

แนวทางการพัฒนาสถานศึกษาในอนาคต

1. ควรจัดทำแผนบริหารความเสี่ยงในการลดจำนวนผู้เรียนที่ออกกลางคัน เช่น การจัดกิจกรรมต่างๆ เพื่อส่งเสริมให้นักศึกษาเกิดแรงกระตุ้นที่จะศึกษาเล่าเรียน ให้ความอบอุ่นกับนักศึกษา เป็นที่ปรึกษาให้กับนักศึกษาในทุกๆ เรื่องที่เกิดกับนักศึกษา เพื่อให้ นักศึกษารู้สึกอุ่นใจและสบายใจมากที่สุด เช่น โครงการเยี่ยมบ้านเด็ก
2. ควรจัดกระบวนการเรียนการสอนให้ เป็นไปอย่างมีประสิทธิภาพเน้นการปฏิบัติได้จริง ให้ตรงตามสมรรถนะของผู้เรียน เพื่อผู้เรียนจะได้นำทักษะที่ได้ไปใช้ประโยชน์ให้มากที่สุด
3. ควรจัดเตรียมผู้ที่ จะสำเร็จการศึกษาให้มีความพร้อมในด้านการทดสอบ V-Net เพื่อลดจำนวนผู้ที่สอบไม่ผ่านเกณฑ์
4. ควรจัดการจัดทำสิ่งประดิษฐ์ นวัตกรรมและงานวิจัย ให้เกิดประโยชน์มากที่สุดกับสังคมและชุมชน
5. ควรมีงบประมาณสนับสนุนต่อยอดสำหรับสิ่งประดิษฐ์ นวัตกรรมและงานวิจัย ที่เน้นจุดเด่นของสถานศึกษาเพื่อประโยชน์ในการพัฒนาต่อไป
6. ควรมีการเผยแพร่ นวัตกรรม สิ่งประดิษฐ์และงานวิจัยในรูปแบบอื่นๆ เช่น ทำรูปเล่มเพื่อแลกเปลี่ยนกับสถานศึกษาอื่น ประกวดงานวิจัยในระดับชาติ
7. สถานศึกษาควรเตรียมความพร้อมเข้าสู่อาเซียน

รายงานประเมินคุณภาพภายในสถานศึกษาเอกชน ประเภทอาชีวศึกษา ประจำปีการศึกษา 2555

ตอนที่ 1

สภาพทั่วไปของสถานศึกษา

1. ข้อมูลทั่วไปของสถานศึกษา

ชื่อสถานศึกษา	วิทยาลัยอาชีวศึกษากรุงเทพธุรกิจ KRUNGTHEP BUSINESS VOCATIONAL COLLEGE
ที่ตั้ง	202/4 ซอยเพชรเกษม 18 แขวงวัดท่าพระ เขตบางกอกใหญ่ กรุงเทพมหานคร 10600 โทรศัพท์ 0-2457-2778 โทรสาร 02-457-7915 Website: http://kccollege.ac.th E-mail: info@kccollege.ac.th
สังกัด	สำนักงานคณะกรรมการส่งเสริมการศึกษาเอกชน

2. ข้อมูลด้านเศรษฐกิจ สังคม ชุมชนบริเวณสถานศึกษา

2.1 สภาพสังคมของชุมชน

ชุมชนบริเวณรอบๆ สถานศึกษา อยู่ใกล้ย่านธุรกิจการค้า มีหน่วยงานสถานประกอบการภาคเอกชน และใกล้สถานศึกษาระดับเดียวกัน การตั้งถิ่นฐานของชุมชนส่วนมากจะเช่าอาศัย เช่น เช่าอาคารพาณิชย์ เช่าคอนโด เช่าพาร์ทเมนท์ หรือ ห้างเช่า เป็นต้น เนื่องจากชุมชนบริเวณนี้ภูมิภานาอยู่ต่างจังหวัดมากกว่าคนในพื้นที่นี้ตั้งแต่ดั้งเดิม

2.2 สภาพเศรษฐกิจของชุมชน

เศรษฐกิจของชุมชนบริเวณรอบๆ สถานศึกษา ฐานะทางเศรษฐกิจอยู่ในระดับปานกลาง ส่วนใหญ่ประกอบอาชีพรับจ้างและค้าขาย รายได้ที่ได้รับส่วนมากอยู่ในระดับปานกลาง

2.3 ข้อมูลของผู้ปกครอง

ผู้ปกครองนักเรียน-นักศึกษา ส่วนใหญ่จบการศึกษาในระดับประถมศึกษาชั้นปีที่ 6 - มัธยมศึกษาตอนต้น ส่วนมากประกอบอาชีพรับจ้างและค้าขาย มีรับราชการบ้างแต่เป็นส่วนน้อย ฐานะเศรษฐกิจของครอบครัวอยู่ในระดับปานกลาง พอกินพอใช้ในการดำรงชีวิต รายได้เฉลี่ยต่อปีประมาณ 120,000 บาท

3. ประวัติสถานศึกษา

วิทยาลัยอาชีวศึกษากรุงเทพมหานคร เดิมชื่อโรงเรียนพาณิชย์การกรุงเทพ เป็นสถานศึกษาเอกชนประเภทอาชีวศึกษา สังกัดสำนักงานคณะกรรมการส่งเสริมการศึกษาเอกชน กระทรวงศึกษาธิการ ตั้งอยู่ที่ 202/4 ซอยเพชรเกษม 18 แขวงวัดท่าพระ เขตบางกอกใหญ่ กรุงเทพมหานคร 10600 โทรศัพท์ 02-4571596, 02-4572778 โทรสาร 02-4577915 มีพื้นที่ 1 ไร่ 2 งาน 91 ตารางวา ได้รับอนุญาตให้เปิดสอนเมื่อปี พ.ศ. 2530 ตามใบอนุญาตเลขที่ กต 5/2530 โดยมีนายชวลิต เบ็ญจาทิกุล เป็นผู้จัดการและนายรังสรรค์ กุศลสร้าง เป็นครูใหญ่ เปิดสอนหลักสูตรประกาศนียบัตรวิชาชีพ (ปวช.) ประเภทวิชาพาณิชยกรรม สาขาวิชาการบัญชี สาขาวิชาการขาย

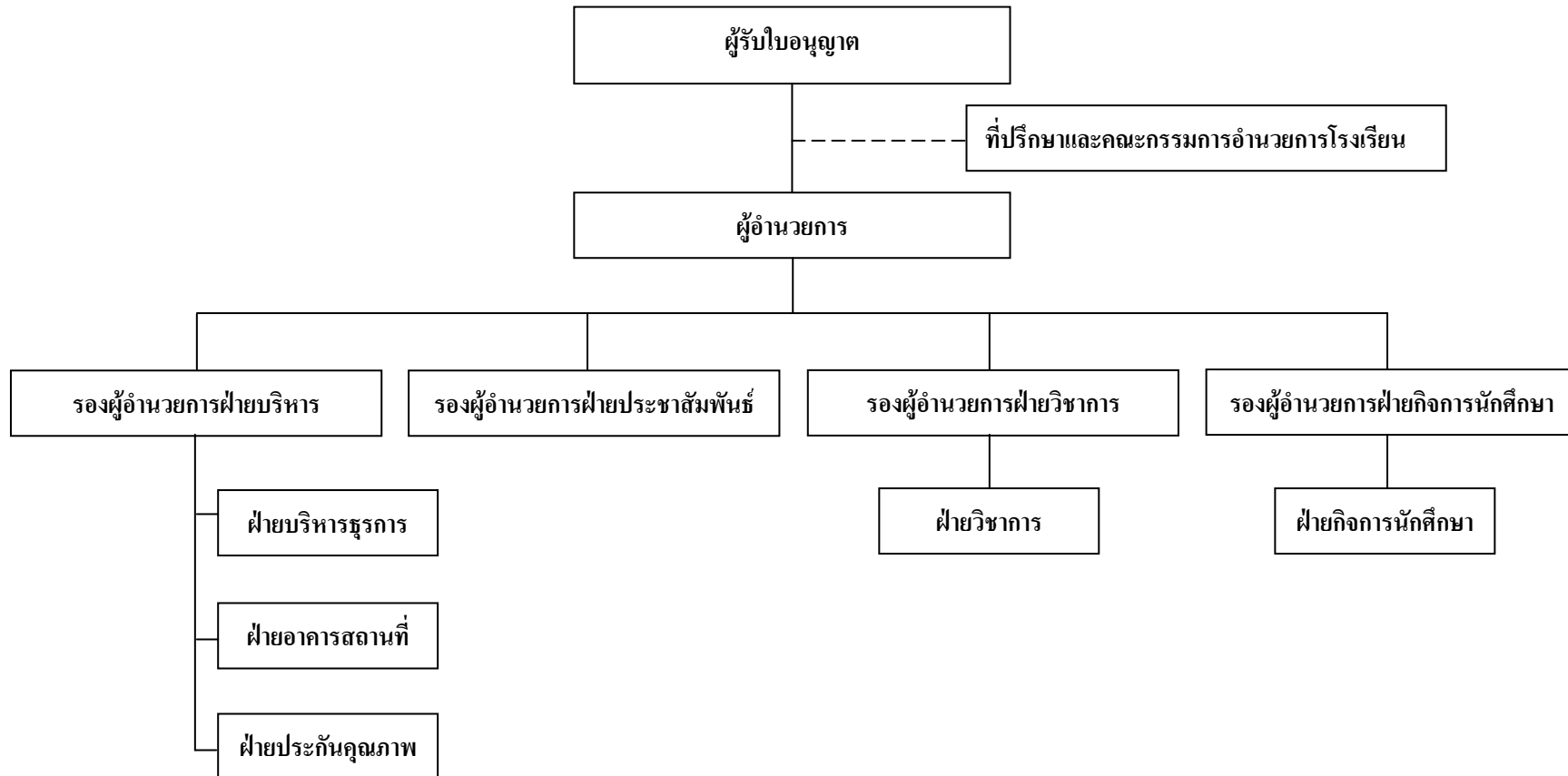
ปีการศึกษา 2532 ขอย้ายหลักสูตรประกาศนียบัตรวิชาชีพชั้นสูง (ปวส.) ประเภทวิชาบริหารธุรกิจ สาขาวิชาการบัญชีและสาขาวิชาการตลาด

ปีการศึกษา 2540 ขอเพิ่มหลักสูตร ปวช. และ ปวส. สาขาคอมพิวเตอร์ธุรกิจ

ปีการศึกษา 2552 บริหารงานโดย ดร.บังอร เบ็ญจาทิกุล เป็นผู้รับใบอนุญาต และเป็นผู้จัดการ โดยมีนายดวงฤทธิ์ เบ็ญจาทิกุล เป็นผู้อำนวยการ

4. โครงสร้างการบริหารของสถานศึกษา

โครงสร้างการบริหาร



5. ข้อมูลด้านการบริหาร

5.1 คณะกรรมการบริหารปัจจุบัน ตามที่ตราสารจัดตั้งของสถานศึกษากำหนด

ที่	ชื่อ – สกุล	ตำแหน่งในคณะกรรมการ	ระยะเวลาการดำรงตำแหน่ง
1	ผศ.ดร.บังอร เบ็ญจาธิกุล	ผู้รับใบอนุญาตและผู้จัดการ	9 ปี
2	นางสาวมุกดา เบ็ญจาธิกุล	ผู้แทนครู	4 ปี
3	นางอัจฉรา อุดหนุน	ผู้แทนผู้ปกครอง	4 ปี
4	ดร.สายหยุด จำปาทอง	ผู้ทรงคุณวุฒิ	4 ปี
5	ดร.จักรพรรดิ วัฒนา	ผู้ทรงคุณวุฒิ	4 ปี
6	ดร.กว้าง รอบคอบ	ผู้ทรงคุณวุฒิ	4 ปี
7	นายดวงฤทธิ์ เบ็ญจาธิกุล	ผู้อำนวยการ	4 ปี

5.2 ผู้รับใบอนุญาต ผศ.ดร. บังอร เบ็ญจาธิกุล
โทรศัพท์ 081-498-2710 E-Mail : -
วุฒิการศึกษา คุษฎีบัณฑิต สาขาการบริหาร
ดำรงตำแหน่งตั้งแต่วันที่ 25 กันยายน 2546 จนถึงปัจจุบัน

5.3 ผู้จัดการ ผศ.ดร. บังอร เบ็ญจาธิกุล
โทรศัพท์ 081-498-2710 E-Mail : -
วุฒิการศึกษา คุษฎีบัณฑิต สาขาการบริหาร
ดำรงตำแหน่งตั้งแต่วันที่ 12 มิถุนายน 2546 จนถึงปัจจุบัน

5.4 ผู้อำนวยการ ดร.ดวงฤทธิ์ เบ็ญจาธิกุล
โทรศัพท์ 081-903-4148 E-Mail : -
วุฒิการศึกษา คุษฎีบัณฑิต สาขาการบริหาร
ดำรงตำแหน่งนี้ตั้งแต่วันที่ 1 มีนาคม 2552 จนถึงปัจจุบัน

6. จำนวนครู / บุคลากรทางการศึกษา / บุคลากรอื่น ๆ

(ปีที่จัดทำรายงาน สํารวจ ณ วันที่ 10 มิถุนายน ของปีการศึกษาที่รายงาน)

ประเภทบุคลากร	จำนวน (คน)	สถานภาพ		ใบประกอบ วิชาชีพ		วุฒิการศึกษา			
		ครูประจำ	ครูพิเศษ	มี	ไม่มี	ปริญญาเอก	ปริญญาโท	ปริญญาตรี	ต่ำกว่า ปริญญาตรี
ผู้รับใบอนุญาต ผู้จัดการ	1	-	-	1	-	1	-	-	-
ผู้อำนวยการ	1	-	-	1	-	1	-	-	-
ครู	61	42	19	47	14	-	31	30	-
บุคลากรทางการ ศึกษา	7	-	-	-	-	-	-	5	2
บุคลากร สนับสนุน	3	-	-	-	-	-	-	-	3
รวม	73	42	19	49	14	2	31	35	5

ครู	หมายถึง ผู้ที่ได้รับการบรรจุให้เป็นครูในสถานศึกษา
ครูพิเศษ	หมายถึง ครูที่มีสัญญาจ้างต่อเนื่องไม่น้อยกว่า 9 เดือน
บุคลากรทางการศึกษา	หมายถึง ผู้ปฏิบัติหน้าที่บรรณาธิการ งานแนะแนว งานเทคโนโลยีการศึกษา งาน ทะเบียนวัดผล และงานบริหารงานทั่วไป
บุคลากรสนับสนุน	หมายถึง บุคลากรที่ปฏิบัติหน้าที่ในสถานศึกษา นอกเหนือจากครูและบุคลากร ทางการศึกษา

จำแนกครูตามสาขาวิชา/สาขางาน

สาขาวิชา/สาขางาน	จำนวน (คน)	สถานภาพ		ใบประกอบ วิชาชีพ		วุฒิการศึกษา			
		ครูประจำ	ครูพิเศษ	มี	ไม่มี	ปริญญาเอก	ปริญญาโท	ปริญญาตรี	ต่ำกว่า ปริญญาตรี
ประเภทวิชา พาณิชยกรรม									
สาขาวิชา พาณิชยกรรม									
สาขางาน การบัญชี	12	10	2	9	3	-	6	6	-
การขาย	14	11	3	13	1	-	7	7	-
คอมพิวเตอร์ธุรกิจ	20	16	4	18	2	-	11	9	-
ประเภทวิชา บริหารธุรกิจ									
สาขาวิชา การบัญชี	12	10	2	9	3	-	6	6	-
การขาย	14	11	3	13	1	-	7	7	-
คอมพิวเตอร์ธุรกิจ	20	16	4	18	2	-	11	9	-

หมายเหตุ ให้สถานศึกษารายงานให้ครบทุกสาขางาน/สาขาวิชา

7. จำนวนผู้เรียนจำแนกตามหลักสูตร ประเภทวิชา/สาขาวิชา/สาขางาน และชั้นปี
(ปีที่จัดทำรายงาน สํารวจ ณ วันที่ 10 มิถุนายน ของปีการศึกษาที่รายงาน)

หลักสูตร/ประเภทวิชา	ชั้นปี						รวม	
	1		2		3			
	ปกติ	ทวิภาคี	ปกติ	ทวิภาคี	ปกติ	ทวิภาคี	ปกติ	ทวิภาคี
ผู้เรียนรวมทั้งสถานศึกษา	448	-	584	-	342	-	1374	-
ปวช.	280	-	314	-	342	-	936	-
ปวส.	168	-	270	-	-	-	438	-
ปวช. แยกตามประเภทวิชา - ประเภทวิชาพาณิชยกรรม	280	-	314	-	342	-	936	-
ปวส. แยกตามประเภทวิชา - ประเภทวิชาบริหารธุรกิจ	168	-	270	-	-	-	438	-

หมายเหตุ กรณีที่สถานศึกษามีการจัดการเรียนการสอนวิธีอื่น นอกเหนือจากการเรียนการสอนตามปกติ เช่น การจัดการเรียนการสอนแบบทวิภาคี การเทียบโอนประสบการณ์ ของให้สถานศึกษารายงานจำนวนผู้เรียน แต่ละวิธีการจัดการเรียนการสอนด้วย

8. เกียรติประวัติของสถานศึกษา

ผู้บริหาร

ดร.ดวงฤทธิ์	เบ็ญจาทิกุล	ผู้บริหารดีเด่น
อาจารย์สุวรรณา	ดวงจินดา	ผู้บริหารดีเด่นประจำปี 2555

ครู- อาจารย์

อาจารย์ธีระพล	มลิวัลย์	ครูดีเด่นประจำปี 2555
อาจารย์อนุศักดิ์	บุญศรี	ปฏิบัติงานดีเด่น
อาจารย์บุญขรรค์ตน	เพชรฉาย	ปฏิบัติงานดีเด่น
อาจารย์ศรายุทธ	ยี่สุน่เกตุ	ปฏิบัติงานดีเด่น
อาจารย์ชมกร	เหมะปาเลสัย	ปฏิบัติงานดีเด่น
อาจารย์พรหมรัตน์	บุรชล	ปฏิบัติงานดีเด่น
อาจารย์สิริศักดิ์	กงดาวัน	ปฏิบัติงานดีเด่น

นักเรียน-นักศึกษาดีเด่น ที่มีผลการเรียนดีเด่นประจำปีการศึกษา 2555

ระดับประกาศนียบัตรวิชาชีพ

นางสาวนันทิดา	เครือยา	สาขาการบัญชี	เกรดเฉลี่ย	3.26
นางสาวอรอุษา	บุญสม	สาขาการขาย	เกรดเฉลี่ย	3.41
นางสาวอัญพร	วีระรัตน์มณี	สาขาคอมพิวเตอร์ธุรกิจ	เกรดเฉลี่ย	3.25

ระดับประกาศนียบัตรวิชาชีพชั้นสูง

นางสาวพนิดา	พุกอูด	สาขาการบัญชี	เกรดเฉลี่ย	3.77
นางสาวนิสา	เรื่องปะคำ	สาขาการตลาด	เกรดเฉลี่ย	3.52
นางสาวพรรณทิพย์	คำฝั้น	สาขาคอมพิวเตอร์ธุรกิจ	เกรดเฉลี่ย	3.55

นักเรียน-นักศึกษาดีเด่น ที่ได้รับรางวัลการแข่งขันทักษะวิชาชีพประจำปีการศึกษา 2555

รางวัลเกียรติบัตรเหรียญทอง

นางสาวศิริภัสสร	จงน้อยกลาง	วิชาเทคนิคเสนอขายสินค้าและบริการ
นางสาวพรพิมล	ลิขิตบวร	วิชาเทคนิคเสนอขายสินค้าและบริการ
นางสาวศิริกาญจนา	พัฒน์เย็น	วิชาเทคนิคเสนอขายสินค้าและบริการ
นางสาวปาริชาติ	จุงใจ	วิชาเทคนิคเสนอขายสินค้าและบริการ
นายสถิตย์	ไชยงาม	วิชาการประกวดการร่ววงมาตรฐาน
นางสาวดวงกมล	สีหาไฟ	วิชาการประกวดการร่ววงมาตรฐาน
นางสาวกนกวรรณ	ปัญญา	วิชาการประกวดการร่ววงมาตรฐาน
นางสาวเจนจิรา	ฤทธิมาร	วิชาการประกวดการร่ววงมาตรฐาน
นางสาววิชาดา	เอ้กระโทก	วิชาการประกวดการร่ววงมาตรฐาน
นางสาวจิตราพร	พันธุมพงษ์	วิชาการประกวดการร่ววงมาตรฐาน
นางสาวอมิตา	ยันตพานิช	วิชาการประกวดการร่ววงมาตรฐาน
นางสาวศิริพรรณ	ปลัดทอง	วิชาการประกวดการร่ววงมาตรฐาน
นางสาวทิพย์สุดา	อภิรักษ์สันติ	วิชาการประกวดการร่ววงมาตรฐาน
นางสาวศิริพร	ปลัดทอง	วิชาการประกวดการร่ววงมาตรฐาน

รางวัลเกียรติบัตรเหรียญเงิน

นางสาวลิดา	วนรัตน์	วิชาการบัญชี
นางสาวเขมิกา	วังคีรี	วิชาการประกวดมารยาทไทยและการสมาคม
นางสาวสุทธิดา	ใจสำคัญ	วิชาการประกวดมารยาทไทยและการสมาคม
นางสาวสุชาดา	สิทธิมูล	วิชาการประกวดมารยาทไทยและการสมาคม
นายวรวุฒิ	พรหมทอง	วิชาการประกวดมารยาทไทยและการสมาคม

นางสาวสุกัญญา	เทพวิญญากิจ	วิชาการประกวดมารยาทไทยและการสมาคม
นางสาวพุกษา	พุลชา	วิชาการประกวดมารยาทไทยและการสมาคม
นางสาวนิภาพร	พลาตอินทร์	วิชาการประกวดมารยาทไทยและการสมาคม
นางสาวม่วยแค		วิชาการประกวดมารยาทไทยและการสมาคม
นางสาวประภาภรณ์	คล้ายประยูร	วิชาการประกวดมารยาทไทยและการสมาคม
นางสาวกาญจนวัฒน์ศิริ	วงละคร	การประกวดร้องเพลงลูกทุ่ง
นางสาวทิพวรรณ	จั่นเพชร	การประกวดร้องเพลงลูกทุ่ง
นางสาววิชา	หุ่่นภู	การประกวดร้องเพลงลูกทุ่ง
นางสาวอภิขญา	อินสุระ	การประกวดร้องเพลงลูกทุ่ง

รางวัลเกียรติบัตรเหรียญทองแดง

นางสาวพนิดา	พุกอด	วิชาการบัญชี
นางสาวดวงวรรณ	แสงประเสริฐ	วิชาการใช้โปรแกรมสำเร็จรูป MS Word
นายอนุชิต	ทรัพย์เจริญ	วิชาพิมพ์ดีดสัมผัสด้วยคอมพิวเตอร์
นางสาวนันทิดา	เครือยา	วิชาเทคนิคเสนอขายสินค้าและบริการ
นางสาววิษา	คลังสมบูรณ์สิน	วิชาเทคนิคเสนอขายสินค้าและบริการ
นางสาวจันนภา	ตาหง	วิชาเทคนิคเสนอขายสินค้าและบริการ

9. เป้าหมายความสำเร็จการดำเนินงานตามมาตรฐานการศึกษาของสถานศึกษา

เป้าหมายของสถานศึกษา

ที่	มาตรฐาน	เป้าหมายความสำเร็จ
1	ผู้เรียนและผู้สำเร็จการศึกษา	ทุกตัวบ่งชี้มีผลการประเมินอยู่ในระดับดีขึ้นไป
2	หลักสูตรและการจัดการเรียนการสอน อาชีวศึกษา	ทุกตัวบ่งชี้มีผลการประเมินอยู่ในระดับดีขึ้นไป
3	การบริหารจัดการอาชีวศึกษา	ทุกตัวบ่งชี้มีผลการประเมินอยู่ในระดับดีขึ้นไป
4	การบริการวิชาการวิชาชีพ	ทุกตัวบ่งชี้มีผลการประเมินอยู่ในระดับดีขึ้นไป
5	นวัตกรรม สิ่งประดิษฐ์ งานสร้างสรรค์ หรือ งานวิจัย	ทุกตัวบ่งชี้มีผลการประเมินอยู่ในระดับดีขึ้นไป
6	การปลูกฝังจิตสำนึกและเสริมสร้างความเป็น พลเมืองไทยและพลโลก	ทุกตัวบ่งชี้มีผลการประเมินอยู่ในระดับดีขึ้นไป
7	การประกันคุณภาพการศึกษา	ทุกตัวบ่งชี้มีผลการประเมินอยู่ในระดับดีขึ้นไป

ตอนที่ 2

การดำเนินงานของสถานศึกษา

1. ทิศทางการดำเนินงานของสถานศึกษา

1.1 ปรัชญา

เรียนดี กีฬาเด่น เน้นคุณธรรม กิจกรรมมากมาย

1.2 วิสัยทัศน์

วิทยาลัยอาชีวศึกษากรุงเทพมหานคร เป็นสถาบันการศึกษาระดับอาชีวศึกษาที่มุ่งผลิตนักเรียนให้มี
ความเป็นเลิศทางวิชาการและวิชาชีพ มีครูผู้สอนเป็นครุมืออาชีพ และเป็นสถานศึกษาที่ได้รับการยอมรับใน
ชุมชนและสถานประกอบการ

1.3 เอกลักษณ์

มีความรู้ คู่คุณธรรม

1.4 อัตลักษณ์

เลิศล้ำทางปัญญา พัฒนาสังคม

2. แผนปฏิบัติการประจำปีของสถานศึกษา

ตารางสรุปแผนงาน/โครงการ/ที่ดำเนินการในปีการศึกษา 2555

แผนงาน (กลยุทธ์ระดับสถานศึกษา) โครงการ/กิจกรรม	เป้าหมาย	ตัวชี้วัด	งบประมาณ (บาท)	ระยะเวลาดำเนินงาน	ผู้รับผิดชอบ
แผนงานที่ 1 พัฒนาแผนการเรียนรู้ฐานสมรรถนะ 1. โครงการพัฒนาการจัดการเรียนรู้แบบสมรรถนะ 1.1 จัดแผนการเรียนรู้แบบสมรรถนะ - ประชุม/อบรมการเขียนแผนการเรียนรู้ฐานสมรรถนะที่บูรณาการกับหลักปรัชญาของเศรษฐกิจพอเพียง 1.2 การจัดการเรียนรู้ตามแผน 1.3 การวัดประเมินผลผู้เรียน 1.4 การกำกับ ติดตาม ประเมินผล และปรับปรุงกระบวนการจัดการเรียนรู้	สถานศึกษามีแผนการเรียนรู้ฐานสมรรถนะที่บูรณาการกับหลักปรัชญาของเศรษฐกิจพอเพียง แผนการเรียนรู้ ข้อสอบวัดประเมินผล แผนการเรียนรู้ได้รับการตรวจสอบ	-ครูทุกคนเข้ารับการอบรม -จำนวนแผนการจัดการเรียนรู้ฐานสมรรถนะที่บูรณาการกับหลักปรัชญาของเศรษฐกิจพอเพียง -มีแผนการเรียนรู้ -ระดับผลการเรียนของผู้เรียน	10,000	มี.ค. - พ.ค. 55	ฝ่ายวิชาการ
2. โครงการค้นคว้าทางอินเทอร์เน็ต 2.1 จัดค้นคว้าประกอบการเรียนแต่ละวิชา 2.2 การวัดประเมินผลผู้เรียน 2.3 การนิเทศ ติดตาม ประเมินผล และปรับปรุงแหล่งค้นคว้า	ร้อยละ 70 ผลการเรียนของผู้เรียนที่ได้ผ่านรับอนุมัติ	ร้อยละ 70 ของรายวิชาทั้งหมดมีการค้นคว้าระดับผลการเรียนของผู้เรียน มีรายงานผลการเรียนของผู้เรียน (ระบุเป็นผลการเรียน)	8,500	ตลอดปีการศึกษา	ฝ่ายวิชาการ

<p>แผนงาน (กลยุทธ์ระดับสถานศึกษา) โครงการ/กิจกรรม</p>	<p>เป้าหมาย</p>	<p>ตัวชี้วัด</p>	<p>งบประมาณ (บาท)</p>	<p>ระยะเวลาดำเนินงาน</p>	<p>ผู้รับผิดชอบ</p>
<p>3. โครงการพัฒนาการเรียนการสอน 3.1 กิจกรรมนิเทศการสอน 3.2 ส่งเสริมการผลิตสื่อของครูผู้สอน</p>	<p>ร้อยละ 70 ผลิตสื่อการสอน</p>	<p>มีผลรายงานการนิเทศการสอน ครูผู้สอนมีสื่อการสอน</p>	<p>15,000</p>	<p>ตลอดปีการศึกษา</p>	<p>ฝ่ายวิชาการ</p>
<p>แผนงานที่ 2 พัฒนาผู้สำเร็จการศึกษา 4. โครงการสอบมาตรฐานวิชาชีพ ผู้ที่จะ สำเร็จการศึกษา - กิจกรรมสอบมาตรฐานวิชาชีพผู้ที่จะ สำเร็จการศึกษา - กิจกรรมติดตามผู้สำเร็จการศึกษา</p>	<p>-นักเรียนนักศึกษาที่จะจบ การศึกษา -ผลการติดตาม</p>	<p>-ร้อยละของนักเรียนนักศึกษาที่เข้าสอบมาตรฐาน วิชาชีพในแต่ละสาขาวิชาของแต่ละระดับ -ร้อยละของการติดตามจากผู้สำเร็จการศึกษา</p>	<p>15,000</p>	<p>ม.ค – ก.พ</p>	<p>ฝ่ายวิชาการ</p>
<p>แผนงานที่ 3 พัฒนาศักยภาพผู้เรียน 5. โครงการพัฒนาศักยภาพผู้เรียน - กิจกรรมสัปดาห์วิชาการ - กิจกรรมการแข่งขันทักษะทางวิชาชีพ ภายนอก - กิจกรรมการวิจัยในชั้นเรียน - กิจกรรมส่งเสริมการสอบ V-NET</p>	<p>-นักเรียนเข้าร่วมกิจกรรม ไม่น้อยกว่าร้อยละ 70 -งานวิจัยชั้นเรียนครู -นักเรียนเข้าสอบไม่น้อย กว่าร้อยละ 70</p>	<p>-จำนวนครั้งของการเข้าร่วมกิจกรรม -จำนวนนักเรียนนักศึกษาที่เข้าร่วม -มีงานวิจัยในชั้นเรียนในสิ้นภาคเรียน -ร้อยละ 70 สอบผ่านเกณฑ์</p>	<p>55,000</p>	<p>ตลอดปีการศึกษา</p>	<p>ฝ่ายวิชาการ</p>

แผนงาน (กลยุทธ์ระดับสถานศึกษา) โครงการ/กิจกรรม	เป้าหมาย	ตัวชี้วัด	งบประมาณ (บาท)	ระยะเวลาดำเนินงาน	ผู้รับผิดชอบ
แผนงานที่ 4 พัฒนาทางวิชาการแก่ชุมชน					
6. โครงการแสดงผลงานทางวิชาการแก่ชุมชน - กิจกรรมจัดแสดงผลงานของแต่ละชุมชน	-ผลงานวิชาการ	-ร้อยละที่เข้าร่วมกิจกรรมชุมชน	12,800	ตลอดปีการศึกษา	ฝ่ายวิชาการ
7. โครงการศูนย์ฝึกอาชีพในวิทยาลัย	-ฝึกอาชีพ	-มีชุมชนไม่น้อยกว่า 10 คนต่อหลักสูตร	27,000	ก.พ. – พ.ค. 56	ฝ่ายวิชาการ
8. โครงการส่งเสริมการเรียนรู้ภูมิปัญญาท้องถิ่น - จัดกิจกรรมพานักศึกษาออกนอกสถานที่ ไปดูงานเกี่ยวกับภูมิปัญญาท้องถิ่น	-ร้อยละ 70	-ร้อยละของนักเรียนที่ไปดูงานเกี่ยวกับภูมิปัญญาท้องถิ่น	2,000	ตลอดปีการศึกษา	ฝ่ายวิชาการ
แผนงานที่ 5 พัฒนาบุคลากร					
9. โครงการพัฒนาบุคลากร - กิจกรรมพัฒนาบุคลากรด้านการเรียนการสอน - กิจกรรมการศึกษาและดูงานนอกสถานที่ - กิจกรรมการประชุม อบรม สัมมนา	-ร้อยละ 70	-ร้อยละของบุคลากรได้รับการพัฒนาและดูงานนอกสถานที่	300,000	ตลอดปีการศึกษา	ฝ่ายบริหาร

แผนงาน (กลยุทธ์ระดับสถานศึกษา) โครงการ/กิจกรรม	เป้าหมาย	ตัวชี้วัด	งบประมาณ (บาท)	ระยะเวลาดำเนินงาน	ผู้รับผิดชอบ
แผนงานที่ 6 พัฒนาพฤติกรรมผู้เรียน 10. โครงการพัฒนาพฤติกรรมผู้เรียน - กิจกรรมปฐมนิเทศ - กิจกรรมปัจฉิมนิเทศ - กิจกรรมบันทึกความดี - กิจกรรมเข้าค่ายคุณธรรมจริยธรรม - กิจกรรมวันแห่งความสำเร็จ	จำนวนครั้งและจำนวน นักเรียน นักศึกษา	-จำนวนครั้งของการเข้าร่วมกิจกรรม -จำนวนนักเรียนนักศึกษาที่เข้าร่วม	400,000	ตลอดปีการศึกษา	ฝ่ายกิจการ นักศึกษา
11. โครงการอนุรักษ์และพัฒนาสิ่งแวดล้อม - กิจกรรมการปลูกต้นไม้และดูแล สิ่งแวดล้อม	-ร้อยละ 70	-ร้อยละของจำนวนนักเรียน นักศึกษาที่เข้าร่วม กิจกรรม	20,000	ตลอดปีการศึกษา	ฝ่ายกิจการ นักศึกษา
12. โครงการพัฒนาวันคุณธรรมใน สถานศึกษา - กิจกรรมวันแม่แห่งชาติ - กิจกรรมวันพ่อแห่งชาติ - กิจกรรมวันเข้าพรรษา - กิจกรรมวันไหว้ครู - กิจกรรมวันครูแห่งชาติ - กิจกรรมวันสงกรานต์	-ร้อยละ 70	-ร้อยละของจำนวนนักเรียนนักศึกษาเข้าร่วม กิจกรรม	55,000	ตลอดปีการศึกษา	ฝ่ายกิจการ นักศึกษา

แผนงาน (กลยุทธ์ระดับสถานศึกษา) โครงการ/กิจกรรม	เป้าหมาย	ตัวชี้วัด	งบประมาณ (บาท)	ระยะเวลาดำเนินงาน	ผู้รับผิดชอบ
แผนงานที่ 6 พัฒนากระบวนการบริหารจัดการ 13. โครงการพัฒนาระบบสารสนเทศเพื่อ การจัดการ - กิจกรรมจัดทำและพัฒนาฐานข้อมูลด้าน บริหารจัดการและการประกันคุณภาพ	-แผนพัฒนาระบบ	-มีแผนพัฒนาระบบมีผ่านการอนุมัติจากผู้บริหาร	50,000	ตลอดปีการศึกษา	ฝ่ายบริหาร
14. โครงการจัดการบริหารอย่างมีส่วนร่วม - กิจกรรมพัฒนาระบบการประเมินคุณภาพ การศึกษา - กิจกรรมการประชุมคณะกรรมการ สถานศึกษา	-แผนงานประกัน	-มีแผนงานประกันคุณภาพภายในผ่านการ เห็นชอบจากคณะกรรมการสถานศึกษา	16,000	ตลอดปีการศึกษา	ฝ่ายบริหาร
15. โครงการพัฒนาระบบดูแลช่วยเหลือ นักเรียน นักศึกษา - กิจกรรมการเยี่ยมบ้าน - กิจกรรม HOOM ROOM - กิจกรรมการแนะแนวและให้คำปรึกษา - กิจกรรมรับ-ส่ง นักเรียน-นักศึกษา	-แผนงานการพัฒนา	-มีระบบแผนงานการดูแลช่วยเหลือเด็ก -มีข้อมูลการให้คำปรึกษากับนักเรียน นักศึกษา -คำสั่งแต่งตั้งการดูแลนักเรียน นักศึกษา	500,000	ตลอดปีการศึกษา	ฝ่ายกิจการ นักศึกษา
16. โครงการพัฒนาระบบบริหารงบประมาณ - กิจกรรมจัดทำพัฒนาระบบบริหาร งบประมาณ	-แผนพัฒนาระบบ	-มีแผนพัฒนาระบบด้านงบประมาณ	1,000	ตลอดปีการศึกษา	ฝ่ายบริหาร

<p>แผนงาน (กลยุทธ์ระดับสถานศึกษา) โครงการ/กิจกรรม</p>	<p>เป้าหมาย</p>	<p>ตัวชี้วัด</p>	<p>งบประมาณ (บาท)</p>	<p>ระยะเวลาดำเนินงาน</p>	<p>ผู้รับผิดชอบ</p>
<p>แผนงานที่ 7 พัฒนาสิ่งแวดล้อมและใช้ทรัพยากรให้เกิด คุณค่าต่อสถานศึกษา 17. โครงการส่งเสริมการจัดสภาพแวดล้อม และการบริการที่ส่งเสริมให้ผู้เรียนพัฒนา ตามธรรมชาติเต็มศักยภาพ -กิจกรรมปรับปรุงอาคารสถานที่ -กิจกรรมพัฒนาห้องคอมพิวเตอร์ IT -จัดทำทางเดินระหว่างอาคาร</p>	<p>-แผนพัฒนา</p>	<p>-มีแผนการส่งเสริมการจัดสภาพแวดล้อมและการ บริการที่ส่งเสริมให้ผู้เรียนพัฒนาตามธรรมชาติ เต็มศักยภาพ -มีการจัดสรรงบประมาณด้านจัดสภาพแวดล้อม</p>	<p>105,000</p>	<p>ตลอดปีการศึกษา</p>	<p>งานฝ่ายอาคาร สถานที่</p>
<p>แผนงานที่ 8 พัฒนาให้อาจารย์ร่วมประชุม 18. โครงการพัฒนาอาจารย์เข้าร่วมประชุม วิชาการ - กิจกรรมส่งอาจารย์เข้าร่วมประชุม วิชาการตามหน่วยงานต่าง ๆ</p>	<p>-ร้อยละ 70</p>	<p>-ร้อยละของการพัฒนาบุคลากรอย่างเป็นระบบ และต่อเนื่อง</p>	<p>25,000</p>	<p>ตลอดปีการศึกษา</p>	<p>ฝ่ายบริหาร</p>
<p>แผนงานที่ 9 พัฒนาการประกันคุณภาพ 19. โครงการผลิตบุคลากรการจัดการความรู้ - กิจกรรมจัดทำคลังความรู้ที่เกิดจากการ แลกเปลี่ยนเรียนรู้</p>	<p>-คลังความรู้</p>	<p>-มีคลังความรู้ที่เกิดจากการแลกเปลี่ยนเรียนรู้</p>	<p>5,000</p>	<p>ตลอดปีการศึกษา</p>	<p>ฝ่ายประกัน คุณภาพ</p>

แผนงาน (กลยุทธ์ระดับสถานศึกษา) โครงการ/กิจกรรม	เป้าหมาย	ตัวชี้วัด	งบประมาณ (บาท)	ระยะเวลาดำเนินงาน	ผู้รับผิดชอบ
20. โครงการนวัตกรรมและสิ่งประดิษฐ์ - กิจกรรมผลิตนวัตกรรมและสิ่งประดิษฐ์ แต่ละสาขาวิชา	- ร้อยละ 70	- ผลผลิตงานด้านนวัตกรรมและสิ่งประดิษฐ์ของ นักเรียนนักศึกษา ร้อยละ 70	240,000	ตลอดปีการศึกษา	ฝ่ายประกัน คุณภาพ
21. โครงการพัฒนากระบวนการบริหาร จัดการในสถานศึกษา - จัดทำมาตรฐานการศึกษาของสถานศึกษา - ดำเนินการตามแผนพัฒนาคุณภาพของ สถานศึกษา - ดำเนินการตรวจสอบทบทวนคุณภาพ สถานศึกษา - ประเมินคุณภาพการศึกษาตามมาตรฐานที่ กำหนด - รายงานคุณภาพการศึกษาประจำปี - สรุปเผยแพร่	- มาตรฐานสถานศึกษา - แผนพัฒนาสถานศึกษา - การตรวจสอบ - การประเมินคุณภาพ - ผลรายงาน - การเผยแพร่	- สถานศึกษามีมาตรฐานของสถานศึกษา - มีแผนพัฒนาของสถานศึกษาและดำเนินตาม แผน - มีระบบการตรวจสอบ - มีข้อมูลการประเมินคุณภาพ - SAR - แหล่งข้อมูลการเผยแพร่	3,600	ตลอดปีการศึกษา	ฝ่ายประกัน คุณภาพ

<p>แผนงาน (กลยุทธ์ระดับสถานศึกษา) โครงการ/กิจกรรม</p>	<p>เป้าหมาย</p>	<p>ตัวชี้วัด</p>	<p>งบประมาณ (บาท)</p>	<p>ระยะเวลาดำเนินงาน</p>	<p>ผู้รับผิดชอบ</p>
<p>แผนงานที่ 10 พัฒนาการบริหารจัดการ</p> <p>22. โครงการพัฒนาระบบและกลไกในการส่งเสริมความสัมพันธ์และความร่วมมือกับชุมชนในการพัฒนาการศึกษา</p> <ul style="list-style-type: none"> - กิจกรรมจัดทำแผนงานส่งเสริมความสัมพันธ์ชุมชน - กิจกรรมการให้บริการสถานที่ - กิจกรรมการเข้าร่วมกิจกรรมต่าง ๆ ของชุมชน - กิจกรรมสถานสัมพันธ์ชุมชน 	<p>-แผนงานพัฒนาระบบ</p>	<ul style="list-style-type: none"> - แผนงานส่งเสริมความสัมพันธ์ชุมชน - มีให้บริการสถานที่ - ร้อยละการเข้าร่วมกิจกรรมต่าง ๆ ของชุมชน - จำนวนกิจกรรมสถานสัมพันธ์ชุมชน 	<p>7,000</p>	<p>ตลอดปีการศึกษา</p>	<p>ฝ่ายกิจการ นักศึกษา</p>
<p>แผนงานที่ 11 พัฒนาสุขภาพและ อนามัย</p> <p>23. โครงการส่งเสริมสุขภาพและอนามัยให้กับผู้เรียน</p> <ul style="list-style-type: none"> - กิจกรรมกีฬาและนันทนาการภายใน - กิจกรรมอบรมป้องกันภัยจากยาเสพติดและความรุนแรง - กิจกรรมอบรมป้องกันภัยจากเอดส์ 	<p>-จำนวนครั้ง</p>	<ul style="list-style-type: none"> -จำนวนครั้งของการเข้าร่วมกิจกรรม -จำนวนนักเรียนนักศึกษาที่เข้าร่วมกิจกรรม 	<p>400,000</p>	<p>ตลอดปีการศึกษา</p>	<p>ฝ่ายกิจการ นักศึกษา</p>

แผนงาน (กลยุทธ์ระดับสถานศึกษา) โครงการ/กิจกรรม	เป้าหมาย	ตัวชี้วัด	งบประมาณ (บาท)	ระยะเวลาดำเนินงาน	ผู้รับผิดชอบ
แผนงานที่ 12 พัฒนาผู้บริหาร 24. โครงการพัฒนาผู้บริหารมืออาชีพ - กิจกรรมศึกษาดูงานนอกสถานที่ - กิจกรรมการประชุมระดับผู้บริหาร	- ร้อยละ 70	- ร้อยละของผู้ที่เกี่ยวข้องที่มีความพึงพอใจในการบริหาร	30,000	ตลอดปีการศึกษา	ฝ่ายบริหาร
แผนงานที่ 13 พัฒนาการประชาสัมพันธ์และแนะแนวเข้าศึกษาในวิทยาลัยอาชีวศึกษากรุงเทพมหานคร 25. โครงการประชาสัมพันธ์และแนะแนว - กิจกรรมสร้างสื่อประชาสัมพันธ์ - กิจกรรมแนะแนวตามสถาบัน	- นักเรียน นักศึกษา - สื่อประชาสัมพันธ์	- จำนวนนักเรียนนักศึกษาที่เข้าศึกษาต่อที่วิทยาลัย - จำนวนสื่อประชาสัมพันธ์	400,000	ตลอดปีการศึกษา	ฝ่ายประชาสัมพันธ์และแนะแนว
แผนงานที่ 12 พัฒนาการจัดซื้อ วัสดุภัณฑ์ 26. โครงการการจัดซื้อ จัดหา วัสดุภัณฑ์ - กิจกรรมจัดซื้อ จัดหา วัสดุภัณฑ์	- วัสดุภัณฑ์	- จำนวน/ประเภท วัสดุภัณฑ์ที่จัดซื้อ	3,500,000	ตลอดปีการศึกษา	งานฝ่ายบริหาร

3. รายงานด้านงบประมาณ

วิทยาลัยอาชีวศึกษากรุงเทพมหานคร
งบประมาณรับ - จ่าย ณ วันที่ 30 เมษายน 2556

รายรับ		รายจ่าย		หมายเหตุ
รายการ	บาท	รายการ	บาท	
- ค่าธรรมเนียมการศึกษา	4,347,485.00	- เงินเดือนครู	6,465,361.82	
- ค่าธรรมเนียมอื่น	294,125.00	- เงินเดือนบุคลากรอื่น	901,100.00	
- เงินอุดหนุนเป็นค่าใช้จ่ายรายหัวนักเรียน	11,031,547.15	- ค่าตอบแทนครูและบุคลากร	340,250.00	
- เงินอุดหนุนหนังสือ/อุปกรณ์การเรียน	4,177,050.68	- งบปรับปรุงอาคารสถานที่	749,269.00	
- เงินอุดหนุน		- งบจัดหา/พัฒนาเครื่องมืออุปกรณ์ สื่อการสอน วัสดุฝึก	-	
		- สำหรับการจัดการเรียนการสอน	2,926,645.00	
		- สำหรับการบริการวิชาการ และวิชาชีพ	368,400.00	
		- สำหรับการบริหารจัดการทั่วไป	666,392.00	
- เงินบริจาค		- งบในการส่งเสริม สนับสนุนให้ครูและนักเรียน จัดทำและดำเนินการจัดประกวด จัดแสดงโครงการ นวัตกรรม สิ่งประดิษฐ์ งานสร้างสรรค์ หรืองานวิจัย	300,400.00	
- รายได้หรือมูลค่าของผลผลิต ผลงานจากการใช้วัสดุฝึกในการจัดการเรียนการสอน		- งบดำเนินงานตามโครงการ กิจกรรม ด้านการปลูกฝังจิตสำนึกและเสริมสร้างความเป็นพลเมืองไทยและพลโลก	696,755.00	
		- งบพัฒนาบุคลากร	356,287.00	

รายรับ		รายจ่าย		หมายเหตุ
รายการ	บาท	รายการ	บาท	
		- ค่าสาธารณูปโภค	579,608.57	
- อื่นๆ	115,631.00	- ค่าใช้จ่ายเบ็ดเตล็ด	4,967,645.00	
รวมรับ	19,965,838.83	รวมจ่าย	19,318,113.39	

4. การพัฒนาสถานศึกษาจากผลการประเมินคุณภาพมาตรฐานการศึกษา

ข้อเสนอแนะจากการประเมินครั้งล่าสุด	แผนการปฏิบัติตามข้อเสนอแนะ	ผลการดำเนินงาน
การประเมินคุณภาพภายนอกกรอบที่ 2 เมื่อวันที่ 16-18 กุมภาพันธ์ 52 1. โรงเรียนควรมีมาตรฐานการจัดแผนดำเนินการระบบประกันคุณภาพภายใน	- จัดทำแผนพัฒนาสถานศึกษา 5 ปี - จัดทำแผนงานประกัน - จัดทำแผนปฏิบัติการประจำปี - คู่มือประกันคุณภาพภายใน - ดำเนินงานโครงการตามแผนงานประจำปี	มีการดำเนินงานตามแผนงานร้อยละ 80
2. โรงเรียนควรทำข้อสอบมาตรฐานวิชาชีพให้มีมาตรฐานมากขึ้น	- จัดซื้อข้อสอบจากสมาคมครูศึกษา	มีข้อสอบ
3. ดำเนินการหาสาเหตุปัจจัยการออกกลางคัน ระดับปวช.	- โครงการ Home Room - โครงการเยี่ยมบ้านเด็ก	มีการดำเนินงานตามแผนงานร้อยละ 80
4. การพัฒนาหลักสูตรเป็นหลักสูตรสมรรถนะ และศึกษาพิจารณาหลักสูตรทวิภาคี	- โครงการอบรมการจัดทำหลักสูตรสมรรถนะ - จัดทำแผนการเรียนรู้แบบสมรรถนะ	- ครูเข้าร่วมโครงการร้อยละ 80 - มีแผนการเรียนรู้ครบทุกวิชา
5. ควรจัดทำแผนพัฒนานวัตกรรม โครงการสิ่งประดิษฐ์ และส่งเสริมให้ครูและนักเรียนนักศึกษา สร้างผลงานนวัตกรรม โครงการ	- แผนปฏิบัติการประจำปี - โครงการอบรมการสร้างนวัตกรรมสิ่งประดิษฐ์ของครู - กำหนดให้วิชาโครงการสำหรับระดับปวช.3 จำนวน 3 คน : 1 ชิ้น ระดับปวส.2 จำนวน 2 คน : 1 ชิ้น	- ครูเข้าร่วมโครงการร้อยละ 80 - ผู้เรียนจัดทำโครงการ ร้อยละ 80
6. ควรจัดทำระบบการบริหารจัดการองค์ความรู้ เพื่อเผยแพร่และสะดวกต่อการนำไปประยุกต์ใช้	- จัดทำโครงการจัดคลังความรู้ของครู	มีคลังความรู้ของครูอย่างน้อย 1 เรื่อง / ปี

ตอนที่ 3

การดำเนินงานตามมาตรฐานการอาชีวศึกษา/มาตรฐานการศึกษาของสถานศึกษา

มาตรฐานที่ 1 ด้านผู้เรียนและผู้สำเร็จการศึกษาอาชีวศึกษา

ตัวบ่งชี้ที่ 1.1 ร้อยละของผู้เรียนที่มีผลสัมฤทธิ์ทางการเรียนเฉลี่ยสะสม 2.00 ขึ้นไป

วิธีดำเนินการ ของสถานศึกษา

ความตระหนัก

วิทยาลัยอาชีวศึกษากรุงเทพมหานคร ดำเนินการตามระเบียบวัดผลและประเมินผลของสำนักงานคณะกรรมการการอาชีวศึกษา โดยมอบหมายนโยบายในการประชุม ให้สาขาวิชา ครูที่ปรึกษา ติดตามผลการเรียนฝ่ายทะเบียน

ความพยายาม

1. วิทยาลัยอาชีวศึกษากรุงเทพมหานคร จัดประชุมผู้ปกครอง พร้อมแจ้งผลการเรียนเฉลี่ยต่ำกว่า 2.00 เพื่อให้ช่วยกวดขันดูแลนักเรียน-นักศึกษา ที่อยู่ในความปกครอง และให้มีการสอนซ่อมเสริมในบางรายวิชาที่นักเรียน-นักศึกษา มีผลการเรียนต่ำเพื่อปรับระดับผลการเรียนให้สูงขึ้น

2. งานทะเบียน งานครูที่ปรึกษา และสาขาวิชา ให้คำแนะนำติดตามผลการเรียน สภาพปัญหาของผู้เรียนรายบุคคล แก้ไขปัญหาตามลำดับ รวมทั้งส่งเสริมคุณลักษณะที่พึงประสงค์ผ่านกระบวนการกิจกรรมต่างๆ

ผลการดำเนินการ

ตารางที่ 1.1 ผู้เรียนที่มีผลสัมฤทธิ์ทางการเรียนเฉลี่ยสะสม 2.00 ขึ้นไป

หลักสูตร/ ประเภทวิชา	สาขาวิชา/สาขางาน	ชั้นปี	จำนวน ผู้เรียน ที่ลงทะเบียน เรียน ทั้งหมด (1)	จำนวน ผู้เรียน ที่ออก กลางคัน (2)	จำนวน ผู้เรียนที่ เหลือ (3)	ผลการเรียน เฉลี่ยสะสม 2.00 ขึ้นไป	
						จำนวน (4)	ร้อยละ
ปวช. / พาณิชยกรรม	พาณิชย์การ / การบัญชี	1	77	2	75	64	85.33
		2	86	7	79	71	89.87
		3	87	12	75	67	89.33
	พาณิชย์การ / การขาย	1	76	3	73	62	84.93
		2	93	9	84	73	86.90
		3	76	8	68	60	88.23
พาณิชย์การ / /	1	127	3	124	86	69.35	
	2	135	3	132	92	69.69	

	คอมพิวเตอร์ธุรกิจ	3	179	2	177	122	68.92
รวม ปวช.			936	49	887	697	78.57
ปวส. บริหารธุรกิจ	การบัญชี	1	56	5	51	49	96.07
		2	85	-	85	76	89.41
	การตลาด	1	58	1	57	54	94.73
		2	104	1	103	100	97.08
	คอมพิวเตอร์ธุรกิจ	1	54	2	52	51	98.07
		2	81	8	73	72	98.63
รวม ปวส.			438	17	421	402	95.48
รวม ปวช. และ ปวส.			1374	66	1308	1099	84.02

- หมายเหตุ 1. ข้อมูลจำนวนผู้เรียนที่ลงทะเบียนเรียนทั้งหมด (1) หมายถึง ยอดสรุปผู้เรียน ณ วันสุดท้ายของการลงทะเบียนเรียนแต่ละภาคเรียนสิ้นปีการศึกษา กรณีมีการเปิดภาคเรียนฤดูร้อนให้นับรวมด้วย
2. ให้กรอกข้อมูลให้ครบทุกหลักสูตร ทุกประเภทวิชา สาขาวิชา/สาขางานที่ได้รับอนุญาตให้เปิดทำการสอน
3. นักเรียนที่ออกกลางคันในปีการศึกษาที่รายงาน
4. กรณีที่มีนักเรียนเข้าเรียนกลางปีหรือโอนย้ายให้นับรวมในจำนวนนักเรียนที่ลงทะเบียนเรียนทั้งหมดด้วย

ความสำเร็จ

ค่าคะแนน	ระดับคุณภาพ
5	ดีมาก

เกณฑ์การตัดสิน

ระดับคุณภาพ	เกณฑ์การตัดสิน	ค่าคะแนน
ดีมาก	ร้อยละ 80 ขึ้นไป	5
ดี	ร้อยละ 70 - 79.99	4
พอใช้	ร้อยละ 60 - 69.99	3
ต้องปรับปรุง	ร้อยละ 50 - 59.99	2
ต้องปรับปรุงเร่งด่วน	ต่ำกว่าร้อยละ 50	1

หลักฐานและเอกสารอ้างอิง

- ทะเบียนผลการเรียน ของนักศึกษาระดับ ปวช. ทุกระดับชั้น
- ทะเบียนผลการเรียน ของนักศึกษาระดับ ปวส. ทุกระดับชั้น

มาตรฐานที่ 1 ด้านผู้เรียนและผู้สำเร็จการศึกษาอาชีวศึกษา

ตัวบ่งชี้ที่ 1.2 ระดับความพึงพอใจของสถานประกอบการ หน่วยงาน ชุมชน ที่มีต่อคุณภาพของผู้เรียน วิธีดำเนินการ ของสถานศึกษา

ความตระหนัก

วิทยาลัยอาชีวศึกษากรุงเทพมหานคร ดำเนินการประชุมหัวหน้าสาขาวิชาให้ประเมินความพึงพอใจของสถานประกอบการ หน่วยงาน ชุมชน ที่มีต่อคุณภาพผู้เรียน

ความพยายาม

งานทะเบียนสร้างเครื่องมือประเมินความพึงพอใจ โดยใช้แบบประเมินมาตรฐาน ส่วนประมาณค่า (Rating Scale) 1-5 ประเมินคุณภาพผู้เรียน 3 ด้าน

1. ด้านลักษณะพึงประสงค์ ได้แก่ คุณธรรม จริยธรรม จรรยาบรรณวิชาชีพ พฤติกรรม ลักษณะนิสัย และทักษะทางปัญญา
2. ด้านสมรรถนะหลักและสมรรถนะทั่วไป ได้แก่ ความรู้ และทักษะการสื่อสาร
3. ด้านสมรรถนะวิชาชีพ ได้แก่ ความสามารถในการประยุกต์ใช้ความรู้ ทักษะในสาขาวิชาชีพผู้ปฏิบัติการปฏิบัติจริงรวมทั้งประยุกต์สู่อาชีพ

จากนั้นนำแบบประเมินไปเก็บข้อมูลสถานประกอบการ หน่วยงานอย่างน้อย 5 แห่ง บุคคลในชุมชน 5 คน สรุปข้อมูล

ผลการดำเนินการ

ตารางที่ 1.2 ความพึงพอใจของสถานประกอบการ หน่วยงาน ชุมชน ที่มีต่อคุณภาพของผู้เรียน

มีการประเมินความพึงพอใจโดยกำหนดกลุ่มตัวอย่างสร้างเครื่องมือเพื่อเก็บข้อมูล	จำนวนที่ตอบกลับ		จำนวนของสถานประกอบการและบุคคลในชุมชนที่มีผลการประเมินความพึงพอใจเฉลี่ย		ร้อยละของสถานประกอบการและบุคคลในชุมชนที่มีผลการประเมินความพึงพอใจเฉลี่ย	
	สถานประกอบการ	ชุมชน	สถานประกอบการ	ชุมชน	สถานประกอบการ	ชุมชน
1	15	7	12	6	80.00	85.71
รวม	22		18		81.81	

ความสำเร็จ

ค่าคะแนน	ระดับคุณภาพ
5	ดีมาก

เกณฑ์การตัดสิน

ระดับคุณภาพ	เกณฑ์การตัดสิน	ค่าคะแนน
ดีมาก	ปฏิบัติตามประเด็น (1) และมีผลตาม (5)	5
ดี	ปฏิบัติตามประเด็น (1) และมีผลตาม (4)	4
พอใช้	ปฏิบัติตามประเด็น (1) และมีผลตาม (3)	3
ต้องปรับปรุง	ปฏิบัติตามประเด็น (1) และมีผลตาม (2)	2
ต้องปรับปรุงเร่งด่วน	ปฏิบัติตามประเด็น (1) และมีผลตาม (1)	1

หลักฐานและเอกสารอ้างอิง

1. ตัวอย่างหลักฐานแบบประเมินความพึงพอใจของสถานประกอบการ หน่วยงานและชุมชน
2. ผลการประเมินความพึงพอใจของสถานประกอบการ หน่วยงาน และชุมชน

มาตรฐานที่ 1 ด้านผู้เรียนและผู้สำเร็จการศึกษา

ตัวบ่งชี้ที่ 1.3 ร้อยละของผู้เรียนที่ผ่านเกณฑ์การประเมินมาตรฐานวิชาชีพ

วิธีดำเนินการ ของสถานศึกษา

ความตระหนัก

วิทยาลัยอาชีวศึกษากรุงเทพมหานคร มีนโยบายตามแผนปฏิบัติการประจำปี ในโครงการทดสอบมาตรฐานวิชาชีพ มีการประชุมหัวหน้าสาขาวิชา เพื่อจัดเตรียมผู้เรียนให้พร้อมสำหรับการเข้าสู่อสอบมาตรฐานวิชาชีพ

ความพยายาม

1. งานวัดผล ประสานกับสาขาวิชา ออกคำสั่ง และแต่งตั้งคณะกรรมการ กำหนดเครื่องมือประเมิน สร้างเครื่องมือประเมิน และเกณฑ์การประเมินทั้งระดับ ปวช. และปวส. เน้นสาขาวิชา
2. แผนกำหนดการสอบและดำเนินการสอบ จัดทำสรุปคะแนน
3. งานวัดผล ตรวจสอบ กำกับ ดูแลเอกสารการสอบ และสรุปผลการสอบในภาพรวม

ผลการดำเนินการ

ตารางที่ 1.3 ร้อยละของผู้เรียนที่ผ่านเกณฑ์การประเมินมาตรฐานวิชาชีพ

ระดับ / ประเภทวิชา	สาขาวิชา / สาขางาน	จำนวนผู้เรียนที่ลงทะเบียนเรียนครบทุกรายวิชาตามโครงสร้างหลักสูตร	จำนวนผู้เรียนชั้นปีสุดท้ายที่สอบผ่านเกณฑ์ ^๑	ร้อยละ
ปวช. พาณิชยกรรม	การบัญชี	87	64	73.56
	การขาย	76	48	63.15
	คอมพิวเตอร์ธุรกิจ	179	99	55.30
รวม ปวช.		342	211	61.69
ปวส. บริหารธุรกิจ	การบัญชี	85	72	84.70
	การขาย	104	100	96.15
	คอมพิวเตอร์ธุรกิจ	81	72	88.88
รวม ปวส.		270	244	90.37
รวม ทั้งหมด		612	455	74.34

หมายเหตุ จำนวนผู้เรียน ณ วันสุดท้ายของการลงทะเบียนภาคเรียนสุดท้าย

ความสำเร็จ

ค่าคะแนน	ระดับคุณภาพ
4	ดี

เกณฑ์การตัดสิน

ระดับคุณภาพ	เกณฑ์การตัดสิน	ค่าคะแนน
ดีมาก	ร้อยละ 80 ขึ้นไป	5
ดี	ร้อยละ 70 – 79.99	4
พอใช้	ร้อยละ 60 – 69.99	3
ต้องปรับปรุง	ร้อยละ 50 – 59.99	2
ต้องปรับปรุงเร่งด่วน	ต่ำกว่าร้อยละ 50	1

หลักฐานและเอกสารอ้างอิง

1. เครื่องมือประเมินมาตรฐานวิชาชีพพระคัม ปวช. และ ปวส. แต่ละประเภทวิชา สาขาวิชา สาขางาน
2. หลักฐานข้อมูลนักศึกษาที่ผ่านเกณฑ์การประเมินมาตรฐานวิชาชีพ

มาตรฐานที่ 1 ด้านผู้เรียนและผู้สำเร็จการศึกษา

ตัวบ่งชี้ที่ 1.4 ร้อยละของผู้เรียนมีคะแนนเฉลี่ย จากการทดสอบทางการศึกษาระดับชาติด้านอาชีวศึกษา (V-NET) ตั้งแต่ค่าเฉลี่ยระดับชาติขึ้นไป

วิธีดำเนินการของสถานศึกษา

ความตระหนัก

วิทยาลัยอาชีวศึกษากรุงเทพมหานคร ได้กำหนดนโยบายและแผน เพื่อดำเนินกิจกรรมการทดสอบทางการศึกษาระดับชาติด้านอาชีวศึกษา (V-Net) โดยให้งานวัดผลประสานกับฝ่ายวิชาการ

ความพยายาม

1. งานวัดผลประสานงานกับฝ่ายวิชาการ จัดกระบวนการแนะนำ เพื่อส่งเสริมพัฒนาผู้เรียนให้มีการเตรียมพร้อมในด้านวิชาการ
2. ประชาสัมพันธ์ แจ้งข่าวการสอบ
3. งานวัดผลจัดทำทะเบียนผู้เข้าสอบ ส่งผลการสอบให้ฝ่ายวิชาการเพื่อนำผลการสอบ V - Net แจ้งให้อาจารย์ผู้สอนทราบ นำไปปรับปรุงแก้ไข

ผลการดำเนินการ

ตารางที่ 1.4 ผลการสอบ V-NET ระดับ ปวช. และปวส.

ระดับ ปวช.

สาขาวิชา/ สาขางาน	จำนวน ผู้เรียน ทั้งหมด	ความรู้พื้นฐานทั่วไป			ความรู้พื้นฐานประเภทวิชา			จำนวน ผู้เรียนที่ มีผลการ ทดสอบ ผ่าน ทั้ง 2 วิชา	ร้อยละ
		จำนวน ผู้เรียนที่ ลงทะเบียน เข้าทดสอบ	จำนวน ผู้เรียนที่มี คะแนน เฉลี่ยจาก การทดสอบ ทาง การศึกษา ระดับชาติ ขึ้นไป	ร้อยละ	จำนวน ผู้เรียนที่ ลงทะเบียน เข้าทดสอบ	จำนวน ผู้เรียนที่มี คะแนน เฉลี่ยจาก การทดสอบ ทาง การศึกษา ระดับชาติ ขึ้นไป	ร้อยละ		
การบัญชี	87	36	16	44.44	36	16	44.44	9	25.00
การขาย	76	21	6	28.57	21	3	14.28	3	14.28
คอมพิวเตอร์	179	80	30	37.50	80	21	26.25	15	18.75
รวมทั้งหมด	342	137	52	37.95	137	40	29.19	27	19.70

ระดับ ปวส.

สาขาวิชา	จำนวนผู้เรียนทั้งหมด	สมรรถนะพื้นฐานประยุกต์			สมรรถนะเพื่อการเรียนรู้			จำนวนผู้เรียนที่มีผลการทดสอบผ่าน ทั้ง 2 วิชา	ร้อยละ
		จำนวนผู้เรียนที่ลงทะเบียนเข้าทดสอบ	จำนวนผู้เรียนที่มีคะแนนเฉลี่ยจากการทดสอบทางการศึกษาระดับชาตินี้ขึ้นไป	ร้อยละ	จำนวนผู้เรียนที่ลงทะเบียนเข้าทดสอบ	จำนวนผู้เรียนที่มีคะแนนเฉลี่ยจากการทดสอบทางการศึกษาระดับชาตินี้ขึ้นไป	ร้อยละ		
การบัญชี	85	74	41	55.40	74	43	58.10	30	40.54
การตลาด	104	54	24	44.44	54	33	61.11	19	35.18
คอมพิวเตอร์	81	76	44	57.89	76	47	61.84	30	39.47
รวมทั้งหมด	270	204	109	53.43	204	123	60.29	79	38.72

ความสำเร็จ

ค่าคะแนน	ระดับคุณภาพ
ปวช. = 1	ต้องปรับปรุงเร่งด่วน
ปวส. = 2	ต้องปรับปรุง

เกณฑ์การตัดสิน

ระดับคุณภาพ	เกณฑ์การตัดสิน	ค่าคะแนน
ดีมาก	ร้อยละ 65 ขึ้นไป	5
ดี	ร้อยละ 55 - 64.99	4
พอใช้	ร้อยละ 45 - 54.99	3
ต้องปรับปรุง	ร้อยละ 35 - 44.99	2
ต้องปรับปรุงเร่งด่วน	ต่ำกว่าร้อยละ 35	1

หลักฐานและเอกสารอ้างอิง

- รายงานผลการทดสอบทางการศึกษาระดับชาติด้านอาชีวศึกษา (V-NET) ระดับประกาศนียบัตรวิชาชีพ
- รายงานผลการทดสอบทางการศึกษาระดับชาติด้านอาชีวศึกษา (V-NET) ระดับประกาศนียบัตรวิชาชีพชั้นสูง

มาตรฐานที่ 1 ด้านผู้เรียนและผู้สำเร็จการศึกษา

ตัวบ่งชี้ที่ 1.5 ร้อยละของผู้เรียนมีคะแนนเฉลี่ยจากการทดสอบทางการศึกษาระดับชาติด้านอาชีวศึกษา (V-NET) ตั้งแต่ค่าเฉลี่ยระดับชาติขึ้นไปในกลุ่มวิชาภาษาอังกฤษ

วิธีดำเนินการของสถานศึกษา

ความตระหนัก

วิทยาลัยอาชีวศึกษากรุงเทพธุรกิจ ได้กำหนดนโยบายและแผน เพื่อดำเนินกิจกรรมการทดสอบทางการศึกษาระดับชาติด้านอาชีวศึกษา (V-Net) โดยให้งานวัดผลประสานกับฝ่ายวิชาการ

ความพยายาม

1. งานวัดผลประสานงานกับฝ่ายวิชาการ จัดกระบวนการแนะนำ เพื่อส่งเสริมพัฒนาผู้เรียนให้มีการเตรียมพร้อมในด้านวิชาการ
2. ประชาสัมพันธ์ แจ้งข่าวการสอบ
3. งานวัดผลจัดทำทะเบียนผู้เข้าสอบ ส่งผลการสอบให้ฝ่ายวิชาการเพื่อนำผลทดสอบ V - Net แจ้งให้อาจารย์ผู้สอนทราบ นำไปปรับปรุงแก้ไข

ผลการดำเนินการ

ตารางที่ 1.5 ผลการสอบ V-NET กลุ่มวิชาภาษาอังกฤษ ระดับ ปวช. และปวส.

ระดับ /ประเภท วิชา	สาขาวิชา/สาขางาน	จำนวนผู้เรียน ทั้งหมด	จำนวนผู้เรียนที่ ลงทะเบียนเข้า ทดสอบกลุ่มวิชา ภาษาอังกฤษ	จำนวนผู้สอบ ผ่านเกณฑ์ กลุ่มวิชา ภาษาอังกฤษ	ร้อยละ
ปวช. / พาณิชยกรรม	การบัญชี	87	36	11	30.55
	การขาย	76	21	5	23.80
	คอมพิวเตอร์ธุรกิจ	179	80	20	25.00
รวม ปวช.		342	137	36	26.27
ปวส. / บริหารธุรกิจ	การบัญชี	85	74	33	44.59
	การตลาด	104	54	27	50.00
	คอมพิวเตอร์ธุรกิจ	81	76	28	36.84
รวม ปวส.		270	204	88	43.13
รวมทั้งหมด		612	341	124	36.36

ห

ความสำเร็จ

ค่าคะแนน	ระดับคุณภาพ
2	ต้องปรับปรุง

เกณฑ์การตัดสิน

ระดับคุณภาพ	เกณฑ์การตัดสิน	ค่าคะแนน
ดีมาก	ร้อยละ 65 ขึ้นไป	5
ดี	ร้อยละ 55 - 64.99	4
พอใช้	ร้อยละ 45 - 54.99	3
ต้องปรับปรุง	ร้อยละ 35 - 44.99	2
ต้องปรับปรุงเร่งด่วน	ต่ำกว่าร้อยละ 35	1

หลักฐานและเอกสารอ้างอิง

1. รายงานผลการทดสอบทางการศึกษาระดับชาติ ด้านอาชีวศึกษา (V-NET) ระดับประกาศนียบัตรวิชาชีพ
2. รายงานผลการทดสอบทางการศึกษาระดับชาติ ด้านอาชีวศึกษา (V-NET) ระดับประกาศนียบัตรวิชาชีพชั้นสูง

มาตรฐานที่ 1 ด้านผู้เรียนและผู้สำเร็จการศึกษาอาชีวศึกษา

ตัวบ่งชี้ที่ 1.6 ร้อยละผู้เรียนที่ผ่านเกณฑ์การทดสอบมาตรฐานอาชีพของสถาบันคุณวุฒิวิชาชีพ หรือหน่วยงานที่คณะกรรมการประกันคุณภาพภายในการอาชีวศึกษารับรอง

วิธีดำเนินการของสถานศึกษา

-

ผลการดำเนินการ

ตารางที่ 1.6 ผลการสอบมาตรฐานอาชีพของสถาบันคุณวุฒิวิชาชีพ หรือหน่วยงานที่คณะกรรมการประกันคุณภาพภายในการอาชีวศึกษารับรอง

ระดับ	ประเภทวิชา/สาขาวิชา/ สาขางาน	จำนวนผู้เรียน ทั้งหมด	จำนวนผู้ลงทะเบียน เข้าสอบ	จำนวนผู้สอบ ผ่านเกณฑ์	ร้อยละ
ปวช.					
รวม ปวช.					
ปวส.					
รวม ปวส.					
รวมทั้งหมด					

หมายเหตุ ในกรณีที่ยังไม่มีผลการสอบมาตรฐานอาชีพของสถาบันคุณวุฒิวิชาชีพ หรือหน่วยงานที่คณะกรรมการประกันคุณภาพภายในการอาชีวศึกษารับรอง ตัวบ่งชี้นี้ไม่ต้องนำมาคำนวณ

ความสำเร็จ

ค่าคะแนน	ระดับคุณภาพ

เกณฑ์การตัดสิน

ระดับคุณภาพ	เกณฑ์การตัดสิน	ค่าคะแนน
ดีมาก	ร้อยละ 80 ขึ้นไป	5
ดี	ร้อยละ 70 - 79.99	4
พอใช้	ร้อยละ 60 – 69.99	3
ต้องปรับปรุง	ร้อยละ 50 – 59.99	2
ต้องปรับปรุงเร่งด่วน	ต่ำกว่าร้อยละ 50	1

หลักฐานและเอกสารอ้างอิง

-

มาตรฐานที่ 1 ด้านผู้เรียนและผู้สำเร็จการศึกษา

ตัวบ่งชี้ 1.7 ร้อยละของผู้สำเร็จการศึกษาตามหลักสูตรเทียบกับแรกเข้า

วิธีดำเนินการของสถานศึกษา

ความตระหนัก

วิทยาลัยอาชีวศึกษากรุงเทพมหานคร มีแผนและนโยบายพัฒนาผู้เรียนให้สำเร็จการศึกษา ให้มีความรู้ในด้านวิชาชีพและพัฒนาคุณลักษณะพึงประสงค์ โดยนโยบายสถานศึกษา กำหนดการปฏิบัติงานร่วมกัน ประกอบด้วย งานทะเบียน งานครูที่ปรึกษา งานหลักสูตร งานกิจกรรม หัวหน้าสาขา

ความพยายาม

1. งานทะเบียนจัดทำข้อมูล สถิติ จำนวนนักเรียน-นักศึกษา รายงานให้ฝ่ายวิชาการทราบความเป็นไป
2. หัวหน้าสาขาและครูที่ปรึกษา ได้รับมอบหมายให้ดูแลผู้เรียนในจำนวนที่เหมาะสม จัดกิจกรรมส่งเสริม ติดตาม แก้ไขปัญหาหอรอบด้าน โดยมีเป้าหมายให้จบการศึกษา
3. งานหลักสูตรดำเนินการเพื่อพัฒนาการเรียนการสอน พัฒนาคู การใช้สื่อ การนิเทศ การแก้ไข ปัญหา ที่เกิดจากการเรียนการสอน
4. งานกิจกรรม จัดกิจกรรมเสริมสร้างพัฒนาคุณลักษณะพึงประสงค์ ทักษะชีวิต จัดกิจกรรมหลากหลาย ให้ผู้เรียนมีโอกาสพัฒนาตนเอง และนำไปใช้ในการปรับปรุงพฤติกรรมสร้างลักษณะนิสัยที่ดี สำหรับการประกอบอาชีพ

ผลการดำเนินการ

ตารางที่ 1.7 จำนวนและร้อยละของผู้สำเร็จการศึกษาตามหลักสูตรเทียบกับแรกเข้า

หลักสูตร / ประเภทวิชา	สาขาวิชา/สาขางาน	จำนวนผู้เรียนแรกเข้า	จำนวนผู้สำเร็จการศึกษา	ร้อยละ
ปวช. พาณิชยกรรม	การบัญชี	117	26	22.22
	การขาย	79	9	11.39
	คอมพิวเตอร์ธุรกิจ	180	35	19.44
รวม ปวช.		376	70	18.61
ปวส. บริหารธุรกิจ	การบัญชี	87	45	51.72
	การตลาด	85	80	94.11
	คอมพิวเตอร์ธุรกิจ	96	44	45.83
รวม ปวส.		268	169	63.05
รวมทั้งหมด		644	239	37.11

ความสำเร็จ

ค่าคะแนน	ระดับคุณภาพ
1	ต้องปรับปรุงเร่งด่วน

เกณฑ์การตัดสิน

ระดับคุณภาพ	เกณฑ์การตัดสิน	ค่าคะแนน
ดีมาก	ร้อยละ 80 ขึ้นไป	5
ดี	ร้อยละ 70 - 79.99	4
พอใช้	ร้อยละ 60 - 69.99	3
ต้องปรับปรุง	ร้อยละ 50 - 59.99	2
ต้องปรับปรุงเร่งด่วน	ต่ำกว่าร้อยละ 50	1

หลักฐานและเอกสารอ้างอิง

- บัญชีรายชื่อนักศึกษาแรกเข้าของรุ่นที่สำเร็จการศึกษา ณ วันที่ 10 มิถุนายน
- ข้อมูลผู้สำเร็จการศึกษาตามแบบรายงานผลการเรียนของผู้สำเร็จการศึกษาตามหลักสูตร

มาตรฐานที่ 1 ด้านผู้เรียนและผู้สำเร็จการศึกษาอาชีวศึกษา

ตัวบ่งชี้ที่ 1.8 ร้อยละของผู้สำเร็จการศึกษาที่ได้งานทำ หรือประกอบอาชีพอิสระ หรือศึกษาต่อภายใน 1 ปี

วิธีดำเนินการของสถานศึกษา

ความตระหนัก

วิทยาลัยอาชีวศึกษากรุงเทพมหานคร กำหนดนโยบายการติดตามผู้สำเร็จการศึกษา ที่ได้งานทำหรือประกอบอาชีพอิสระ หรือศึกษาต่อ โดยมอบงานแนะแนวประสานงานกับครูที่ปรึกษา

ความพยายาม

งานแนะแนวดำเนินการติดตามผู้สำเร็จการศึกษา ภาวะการมีงานทำและการศึกษาต่อ โดยมีกระบวนการดังนี้

- เขียนโครงการ/ ออกคำสั่ง/ สั่งซื้อแสดมปี
- ประชุมคณะทำงาน เจ้าหน้าที่งานแนะแนว ครูที่ปรึกษา
- เจ้าหน้าที่งานแนะแนว ติดตามผู้สำเร็จการศึกษาทางจดหมาย / โทรศัพท์
- งานแนะแนวทำสรุปข้อมูลผู้สำเร็จการศึกษา รายงานต่อผู้บริหาร ส่งข้อมูลให้งานทะเบียนทราบ

ผลการดำเนินการ

ตารางที่ 1.8 ผู้สำเร็จการศึกษาที่ได้งานทำ หรือประกอบอาชีพอิสระ หรือศึกษาต่อภายใน 1 ปี

หลักสูตร / ประเภทวิชา	สาขาวิชา / สาขางาน	จำนวนผู้สำเร็จการศึกษา	ผู้ได้งานทำภายใน 1 ปี		ผู้ประกอบอาชีพอิสระภายใน 1 ปี		ผู้ศึกษาต่อภายใน 1 ปี		รวมผู้ได้งานทำประกอบอาชีพและศึกษาต่อ	
			จำนวน	ร้อยละ	จำนวน	ร้อยละ	จำนวน	ร้อยละ	จำนวน	ร้อยละ
ปวช. พาณิชยกรรม	การบัญชี	28	17	60.71	-	-	7	25.00	24	85.71
	การขาย	25	19	76.00	-	-	3	12.00	22	88.00
	คอมพิวเตอร์	58	26	44.82	4	6.89	11	18.96	41	70.68
รวม ปวช.		111	62	55.85	4	3.60	21	18.91	87	78.37
ปวส. บริหารธุรกิจ	การบัญชี	81	46	56.79	3	3.70	16	19.75	65	80.24
	การตลาด	62	25	40.32	4	6.45	27	43.54	56	90.32
	คอมพิวเตอร์	106	42	39.62	11	10.37	21	19.81	74	69.81
รวม ปวส.		249	113	45.38	18	7.22	64	25.70	195	78.31
รวมทั้งหมด		360	175	48.61	22	6.11	85	23.61	282	78.33

หมายเหตุ ไม่นับรวมผู้เรียนที่มีงานทำอยู่แล้ว

ความสำเร็จ

ค่าคะแนน	ระดับคุณภาพ
4	ดี

เกณฑ์การตัดสิน

ระดับคุณภาพ	เกณฑ์การตัดสิน	ค่าคะแนน
ดีมาก	ร้อยละ 80 ขึ้นไป	5
ดี	ร้อยละ 70 - 79.99	4
พอใช้	ร้อยละ 60 – 69.99	3
ต้องปรับปรุง	ร้อยละ 50 – 59.99	2
ต้องปรับปรุงเร่งด่วน	ต่ำกว่าร้อยละ 50	1

หลักฐานและเอกสารอ้างอิง

1. ข้อมูลผู้สำเร็จการศึกษาตามแบบรายงานผลการเรียนของผู้สำเร็จการศึกษาตามหลักสูตร
2. ข้อมูลการสำรวจการได้งานทำ การประกอบอาชีพอิสระ หรือศึกษาต่อภายใน 1 ปีของผู้สำเร็จการศึกษา

มาตรฐานที่ 1 ด้านผู้เรียนและผู้สำเร็จการศึกษาอาชีวศึกษา

ตัวบ่งชี้ที่ 1.9 ระดับความพึงพอใจของสถานประกอบการ หน่วยงาน หรือสถานศึกษา หรือผู้รับบริการ ที่มีต่อคุณภาพของผู้สำเร็จการศึกษา

วิธีดำเนินการของสถานศึกษา

ความตระหนัก

วิทยาลัยอาชีวศึกษากรุงเทพมหานคร ดำเนินการประชุมงานแนะแนว งานทะเบียน ครูที่ปรึกษา ให้ประเมินความพึงพอใจของสถานประกอบการ หน่วยงาน ชุมชนที่มีต่อคุณภาพผู้เรียน

ความพยายาม

งานทะเบียนสร้างเครื่องมือประเมินความพึงพอใจ โดยใช้แบบประเมินมาตราส่วนประเมินค่า (Rating Scale) 1-5 ประเมินคุณภาพผู้เรียน 3 ด้าน

1. ด้านคุณลักษณะที่พึงประสงค์ ได้แก่ คุณธรรม จริยธรรม จรรยาบรรณวิชาชีพ พฤติกรรม ลักษณะนิสัย และทักษะทางปัญญา
2. ด้านสมรรถนะหลักและสมรรถนะทั่วไป ได้แก่ ความรู้ และทักษะการสื่อสาร
3. ด้านสมรรถนะวิชาชีพ ได้แก่ ความสามารถในการประยุกต์ใช้ความรู้ ทักษะในสาขาวิชาชีพ ผู้การปฏิบัติงานจริงรวมทั้งประยุกต์สู่อาชีพ

ผลการดำเนินการ

ตารางที่ 1.9 ระดับความพึงพอใจของสถานประกอบการ หน่วยงาน หรือสถานศึกษา หรือผู้รับบริการที่มีต่อคุณภาพของผู้สำเร็จการศึกษา

มีการประเมินความพึงพอใจโดยกำหนดกลุ่มตัวอย่างสร้างเครื่องมือเก็บข้อมูล	จำนวนที่ตอบกลับ			จำนวนของสถานประกอบการ สถานศึกษาและผู้รับบริการที่มีผลการประเมินความพึงพอใจเฉลี่ย 3.51 – 5.00			ร้อยละของสถานประกอบการ สถานศึกษาและผู้รับบริการที่มีผลการประเมินความพึงพอใจเฉลี่ย 3.51 – 5.00		
	สถานประกอบการ	สถานศึกษา	ผู้รับบริการ	สถานประกอบการ	สถานศึกษา	ผู้รับบริการ	สถานประกอบการ	สถานศึกษา	ผู้รับบริการ
1	53	8	9	46	8	7	86.79	100.00	77.77
รวม	70			61			87.14		

ความสำเร็จ

ค่าคะแนน	ระดับคุณภาพ
5	ดีมาก

เกณฑ์การตัดสิน

ระดับคุณภาพ	เกณฑ์การตัดสิน	ค่าคะแนน
ดีมาก	ปฏิบัติตามประเด็น (1) และมีผลตาม (5)	5
ดี	ปฏิบัติตามประเด็น (1) และมีผลตาม (4)	4
พอใช้	ปฏิบัติตามประเด็น (1) และมีผลตาม (3)	3
ต้องปรับปรุง	ปฏิบัติตามประเด็น (1) และมีผลตาม (2)	2
ต้องปรับปรุงเร่งด่วน	ปฏิบัติตามประเด็น (1) และมีผลตาม (1)	1

หลักฐานและเอกสารอ้างอิง

1. หลักฐานแบบประเมินความพึงพอใจสถานประกอบการ หน่วยงาน สถานศึกษาและผู้รับบริการ
2. ผลการประเมินความพึงพอใจสถานประกอบการ หน่วยงาน สถานศึกษาและผู้รับบริการ

สรุปผลการประเมินตามมาตรฐานที่ 1

มาตรฐาน	ค่าคะแนน	ระดับคุณภาพ
1.1	5	ดีมาก
1.2	5	ดีมาก
1.3	4	ดี
1.4	1	ต้องปรับปรุงเร่งด่วน
1.5	2	ต้องปรับปรุง
1.6	-	-
1.7	1	ต้องปรับปรุงเร่งด่วน
1.8	4	ดี
1.9	5	ดีมาก
คะแนนเฉลี่ย	3.37	พอใช้

หมายเหตุ คะแนนเฉลี่ยของ ตัวบ่งชี้ที่ 1.1 ถึง ตัวบ่งชี้ที่ 1.9 หารด้วย 8 (ปีการศึกษา 2555 ไม่นำตัวบ่งชี้ที่ 1.6 มาคำนวณ)

เกณฑ์การตัดสิน

ระดับคุณภาพ	เกณฑ์การตัดสิน
ดีมาก	คะแนน 4.50 – 5.00
ดี	คะแนน 3.50 - 4.49
พอใช้	คะแนน 2.50 – 3.49
ต้องปรับปรุง	คะแนน 1.50 – 2.49
ต้องปรับปรุงเร่งด่วน	คะแนน 1.00 – 1.49

จุดเด่น (ปัจจัยที่สนับสนุนให้ผลการดำเนินงานแต่ละตัวบ่งชี้ได้ระดับคุณภาพดีขึ้น)

- วิทยาลัยฯ มีผู้บริหารมืออาชีพเป็นที่ยอมรับของสถานประกอบการ หน่วยงาน ชุมชน ทำให้ได้รับความร่วมมือเป็นอย่างดี
- วิทยาลัยฯ มีครู อาจารย์ ที่มีความพร้อม ความสามารถ มีความตั้งใจในการถ่ายทอดความรู้ ให้ความดูแลเอาใจใส่นักศึกษาอย่างใกล้ชิด ทำให้นักศึกษามีความประพฤติดี มีผลการเรียนอยู่ในเกณฑ์ที่น่าพอใจ
- วิทยาลัยฯ มีการจัดกิจกรรมที่หลากหลาย เพื่อพัฒนาผู้เรียนตามแผนพัฒนาประจำปี

จุดควรพัฒนา (ปัจจัยที่ทำให้ผลการดำเนินงานแต่ละตัวบ่งชี้ได้ระดับคุณภาพต่ำกว่าดี)

- ผู้เรียนยังขาดความรับผิดชอบและความพร้อมในการเรียน

มาตรฐานที่ 2 ด้านหลักสูตรและการจัดการเรียนการสอนอาชีวศึกษา

ตัวบ่งชี้ที่ 2.1 ระดับคุณภาพในการใช้และพัฒนาหลักสูตรฐานสมรรถนะรายวิชาที่สอดคล้องกับความต้องการของสถานประกอบการหรือประชาคมอาเซียน

วิธีดำเนินการของสถานศึกษา

ความตระหนัก

วิทยาลัยอาชีวศึกษากรุงเทพมหานคร กำหนดนโยบายและแผนการพัฒนา การจัดการหลักสูตรโดยมีเป้าหมายให้นักเรียน-นักศึกษา มีความรู้ ทักษะตรงตามความต้องการของสถานประกอบการ โดยงานหลักสูตรจัด โครงการวิเคราะห์หลักสูตรและการจัดทำแผนการจัดการเรียนรู้ / บูรณาการ ปรัชญา เศรษฐกิจพอเพียง

ความพยายาม

งานหลักสูตรจัดอบรมโครงการวิเคราะห์หลักสูตรและการจัดหาแบบการจัดการเรียนรู้ บูรณาการ ปรัชญาเศรษฐกิจพอเพียง เชื่อมโยงกับการปรับปรุงแผนการเรียนรู้ มุ่งเน้นสมรรถนะ

ผลการดำเนินการ

หัวข้อ	ประเด็นพิจารณา	ผล(มี/ไม่มี)
1.	สถานศึกษามีการสำรวจข้อมูลความต้องการในการพัฒนาหลักสูตร	มี
2.	สถานศึกษามีการพัฒนาหลักสูตรร่วมกับสถานประกอบการและหน่วยงานที่เกี่ยวข้อง	มี
3.	สถานศึกษามีการทดลองใช้หลักสูตร	มี
4.	สถานศึกษามีการประเมินหลักสูตร	มี
5.	สถานศึกษามีการนำหลักสูตรฐานสมรรถนะรายวิชาที่พัฒนาแล้วตามข้อ (1)-(4) ไม่เกิน 3 ปีไปใช้อย่างน้อยร้อยละ 50 ของจำนวนสาขางานที่จัดการเรียนการสอน	100.00

ความสำเร็จ

ค่าคะแนน	ระดับคุณภาพ
5	ดีมาก

เกณฑ์การตัดสิน

ระดับคุณภาพ	เกณฑ์การตัดสิน	ค่าคะแนน
ดีมาก	ปฏิบัติตามประเด็น (1) (2) (3) (4) และ (5)	5
ดี	ปฏิบัติตามประเด็น (1) (2) (3) และ (4)	4
พอใช้	ปฏิบัติตามประเด็น (1) (2) และ (3)	3
ต้องปรับปรุง	ปฏิบัติตามประเด็น (1) และ (2)	2
ต้องปรับปรุงเร่งด่วน	ปฏิบัติตามประเด็น (1)	1

หมายเหตุ กรณีไม่ได้ปฏิบัติตามประเด็นการพิจารณาข้อ 1 จะได้ระดับคุณภาพต้องปรับปรุงเร่งด่วน

หลักฐานและเอกสารอ้างอิง

1. หลักฐานความร่วมมือกับสถานประกอบการและหน่วยงานที่เกี่ยวข้อง
2. หลักฐานการประเมินหลักสูตรฐานสมรรถนะ

มาตรฐานที่ 2 ด้านหลักสูตรและการจัดการเรียนการสอนอาชีวศึกษา

ตัวบ่งชี้ที่ 2.2 ระดับคุณภาพในการจัดทำแผนการจัดการเรียนรู้รายวิชา

วิธีดำเนินการของสถานศึกษา

ความตระหนัก

วิทยาลัยอาชีวศึกษากรุงเทพมหานคร กำหนดให้ครูทำแผนการจัดการเรียนรู้ทุกรายวิชาที่สอน มีโครงการวิเคราะห์หลักสูตรและการจัดทำแผนการเรียนรู้บูรณาการปรัชญาเศรษฐกิจพอเพียง กำหนดให้ครูส่งแผนการจัดการเรียนรู้

ความพยายาม

1. งานหลักสูตรจัดทำคำสั่งแต่งตั้งคณะกรรมการพิจารณาแบบการจัดการเรียนรู้คำสั่งมอบหมายวิชาสอนและตารางสอน

2. คณะกรรมการ พิจารณาแผนการเรียนรู้ตามองค์ประกอบที่กำหนด คือมีเทคนิควิธีการสอนที่หลากหลาย มุ่งเน้นสมรรถนะอาชีพ บูรณาการคุณธรรม จริยธรรม ค่านิยม และลักษณะอันพึงประสงค์ และปรัชญาของเศรษฐกิจพอเพียง

ผลการดำเนินการ

หัวข้อ	ประเด็นพิจารณา	ผล(มี/ไม่มี)
1.	สถานศึกษาดำเนินการให้ครูจัดทำแผนการจัดการเรียนรู้รายวิชาด้วยเทคนิควิธีการสอนที่หลากหลาย มุ่งเน้นสมรรถนะอาชีพ บูรณาการคุณธรรม จริยธรรม ค่านิยมและคุณลักษณะอันพึงประสงค์และปรัชญาของเศรษฐกิจพอเพียงทุกรายวิชา	มี
2.	สถานศึกษามีครูที่ดำเนินการตาม (1) ร้อยละ 50 - 59.99 ของจำนวนครูผู้สอนทั้งหมดในสถานศึกษา	-
3.	สถานศึกษามีครูที่ดำเนินการตาม (1) ร้อยละ 60 - 69.99 ของจำนวนครูผู้สอนทั้งหมดในสถานศึกษา	-
4.	สถานศึกษามีครูที่ดำเนินการตาม (1) ร้อยละ 70 - 79.99 ของจำนวนครูผู้สอนทั้งหมดในสถานศึกษา	75.40
5.	สถานศึกษามีครูที่ดำเนินการตาม (1) ร้อยละ 80 ขึ้นไป ของจำนวนครูผู้สอนทั้งหมดในสถานศึกษา	-

หมายเหตุ ใส่ค่าร้อยละให้ตรงกับหัวข้อตามประเด็นพิจารณา

ความสำเร็จ

ค่าคะแนน	ระดับคุณภาพ
4	ดี

เกณฑ์การตัดสิน

ระดับคุณภาพ	เกณฑ์การตัดสิน	ค่าคะแนน
ดีมาก	ปฏิบัติตามประเด็น(1) และมีผลตาม (5)	5
ดี	ปฏิบัติตามประเด็น(1) และมีผลตาม (4)	4
พอใช้	ปฏิบัติตามประเด็น(1) และมีผลตาม (3)	3
ต้องปรับปรุง	ปฏิบัติตามประเด็น(1) และมีผลตาม (2)	2
ต้องปรับปรุงเร่งด่วน	ปฏิบัติตามประเด็น(1)	1

หลักฐานและเอกสารอ้างอิง

1. แผนการจัดการเรียนการสอนแบบสมรรถนะ
2. งานวิจัยในชั้นเรียน
3. รายงานสรุปผลครูผู้สอนที่จัดทำแผนการเรียนสอนแบบสมรรถนะ
4. แบบบันทึกการจัดการเรียนรู้ของครูผู้สอน

มาตรฐานที่ 2 ด้านหลักสูตรและการจัดการเรียนการสอนอาชีวศึกษา

ตัวบ่งชี้ที่ 2.3 ระดับคุณภาพในการจัดการเรียนการสอนรายวิชา

วิธีดำเนินการของสถานศึกษา

ความตระหนัก

วิทยาลัยอาชีวศึกษากรุงเทพมหานคร มีนโยบายให้ครูจัดการเรียนการสอนตามแผนการจัดการเรียนรู้ด้วยเทคนิควิธีการสอนที่หลากหลาย ที่มุ่งเน้นสมรรถนะวิชาชีพและบูรณาการคุณธรรม จริยธรรม ค่านิยม และคุณลักษณะอันพึงประสงค์ และปรัชญาเศรษฐกิจพอเพียง ดำเนินการให้ครูใช้สื่อและเทคโนโลยีที่เหมาะสม ให้มีการนิเทศการเรียนการสอนและให้ครูทำบันทึกหลังการสอน ครูนำผลจากการสอนด้วยวิธีการสอนที่หลากหลายและผลการนิเทศการจัดการเรียนการสอน ไปจัดทำวิจัยและนำผลจากการวิจัยไปแก้ไขปัญหาหรือพัฒนาการเรียนการสอน

ความพยายาม

1. จัดอบรมโครงการวิเคราะห์หลักสูตรและจัดทำแผนการเรียนรู้/บูรณาการเศรษฐกิจพอเพียง ได้ประสานงานเชิญวิทยากรเข้ามาบรรยายให้ความรู้ คณะครูสามารถจัดทำแผนการเรียนการสอนได้ทุกคน
2. งานสื่อการเรียนการสอนจัดทำแบบสรุปการใช้สื่อการสอน
3. งานหลักสูตรจัดทำคำสั่งการนิเทศการสอนและนิเทศโดยคณะกรรมการ
4. งานวิจัยรวบรวมวิจัยของครูที่จัดทำเพื่อการแก้ไขปัญหา พัฒนาการเรียนการสอน

ผลการดำเนินการ

หัวข้อ	ประเด็นพิจารณา	ผล(มี/ไม่มี)
1	สถานศึกษาดำเนินการให้ครูแต่ละคนจัดการเรียนการสอน ตามแผนการจัดการเรียนรู้ด้วยเทคนิควิธีการสอนที่หลากหลาย ที่มุ่งเน้นสมรรถนะอาชีพ และบูรณาการคุณธรรม จริยธรรม ค่านิยมและคุณลักษณะอันพึงประสงค์ และปรัชญาของเศรษฐกิจพอเพียง ไม่น้อยกว่าร้อยละ 80 ของรายวิชาที่สอน	85.24
2	สถานศึกษาดำเนินการให้ครูแต่ละคนใช้สื่อและเทคโนโลยีที่เหมาะสมในการจัดการเรียนการสอน ไม่น้อยกว่าร้อยละ 80 ของรายวิชาที่สอน	85.24
3	สถานศึกษาดำเนินการให้มีการนิเทศการจัดการเรียนการสอนและให้ครูแต่ละคนทำบันทึกหลังการสอน ไม่น้อยกว่าร้อยละ 80 ของรายวิชาที่สอน	85.24
4	สถานศึกษาดำเนินการให้ครูแต่ละคนนำผลจากการสอนด้วยเทคนิควิธีการสอนที่หลากหลายและผลการนิเทศการจัดการเรียนการสอน ไปจัดทำวิจัยเพื่อแก้ไขปัญหาหรือพัฒนาการเรียนการสอน ไม่น้อยกว่าหนึ่งรายวิชาที่สอน	52
5	สถานศึกษาดำเนินการให้ครูแต่ละคนนำผลจากการวิจัยไปแก้ไขปัญหาหรือพัฒนาการเรียนการสอน ไม่น้อยกว่าหนึ่งรายวิชาที่สอน	52

ความสำเร็จ

ค่าคะแนน	ระดับคุณภาพ
5	ดีมาก

เกณฑ์การตัดสิน

ระดับคุณภาพ	เกณฑ์การตัดสิน	ค่าคะแนน
ดีมาก	ปฏิบัติตามประเด็น 5 ข้อ	5
ดี	ปฏิบัติตามประเด็น 4 ข้อ	4
พอใช้	ปฏิบัติตามประเด็น 3 ข้อ	3
ต้องปรับปรุง	ปฏิบัติตามประเด็น 2 ข้อ	2
ต้องปรับปรุงเร่งด่วน	ปฏิบัติตามประเด็น 1 ข้อ	1

หลักฐานและเอกสารอ้างอิง

1. แผนการจัดการเรียนการสอนแบบสมรรถนะ
2. งานวิจัยในชั้นเรียน
3. รายงานนิเทศการสอน
4. แบบเก็บข้อมูลการจัดการเรียนการสอน

มาตรฐานที่ 2 ด้านหลักสูตรและการจัดการเรียนการสอนอาชีวศึกษา

ตัวบ่งชี้ที่ 2.4 ระดับคุณภาพในการวัดและประเมินผลการจัดการเรียนการสอนรายวิชา

วิธีดำเนินการของสถานศึกษา

ความตระหนัก

วิทยาลัยอาชีวศึกษากรุงเทพมหานคร มีนโยบายให้ครูทุกคนกำหนดและแจ้งหลักเกณฑ์การวัดและประเมินผลให้ผู้เรียนทราบก่อนการจัดการเรียนการสอน มีการวัดผลและประเมินผลตามแผนการจัดการเรียนรู้ใช้วิธีการวัดผลและประเมินผลที่หลากหลาย และเหมาะสม ให้ผู้เรียนมีส่วนร่วมในการวัดผลประเมินผล และนำผลจากการวัดผลและประเมินผลไปใช้ในการพัฒนาสมรรถนะผู้เรียนที่มุ่งเน้นสมรรถนะอาชีพ บูรณาการคุณธรรม จริยธรรม ค่านิยม และคุณลักษณะอันพึงประสงค์ และปรัชญาเศรษฐกิจพอเพียงทุกรายวิชาที่สอน

ความพยายาม

วิทยาลัยอาชีวศึกษากรุงเทพมหานคร ให้ครูผู้สอนกำหนดและแจ้งเกณฑ์และวิธีการวัดผลประเมินผลให้ผู้เรียนทราบก่อนการจัดการเรียนการสอนทุกรายวิชา โดยใช้วิธีวัดผลและประเมินผลที่หลากหลาย ผู้เรียนมีส่วนร่วมในการวัดผลและประเมินผล

1. งานวัดผลจัดทำแบบวัดผล ให้ครูใช้ปฏิบัติในแนวทางเดียวกัน
2. งานหลักสูตรกำหนดในแผนการจัดการเรียนรู้ให้ครูแจ้งเกณฑ์วิธีการวัดผลประเมินแก่ผู้เรียน
3. งานวัดผลจัดทำแบบสรุปการวัดผลประเมินผลการรายวิชา นำเสนอต่อคณะกรรมการบริหารสถานศึกษาพิจารณาผลการเรียน
4. ครูทุกคนส่งบันทึกหลังการสอน และข้อเสนอแนะในการพัฒนาหลักสูตร

ผลการดำเนินการ

หัวข้อ	ประเด็นพิจารณา	ผล(มี/ไม่มี)
1	สถานศึกษาดำเนินการให้ครูทุกคนกำหนด และแจ้งหลักเกณฑ์และวิธีการวัดและประเมินผลให้ผู้เรียนทราบก่อนการจัดการเรียนการสอนทุกรายวิชาที่สอน	มี
2	สถานศึกษาดำเนินการให้ครูทุกคน วัดและประเมินผลตามแผนการจัดการเรียนรู้ทุกรายวิชาที่สอน	มี
3	สถานศึกษาดำเนินการให้ครูทุกคน ใช้วิธีการวัดและประเมินผลที่หลากหลายและเหมาะสมทุกรายวิชาที่สอน	มี
4	สถานศึกษาดำเนินการให้ครูทุกคน ให้เป็นผู้เรียนมีส่วนร่วมในการวัดและประเมินผลทุกรายวิชาที่สอน	มี
5	สถานศึกษาดำเนินการให้ครูทุกคน นำผลจากการวัดและประเมินผลไปใช้ในการพัฒนาสมรรถนะผู้เรียนที่มุ่งเน้นสมรรถนะอาชีพ และบูรณาการคุณธรรม จริยธรรม ค่านิยม คุณลักษณะอันพึงประสงค์ ปรัชญาของเศรษฐกิจพอเพียงทุกรายวิชาที่สอน	มี

ความสำเร็จ

ค่าคะแนน	ระดับคุณภาพ
5	ดีมาก

เกณฑ์การตัดสิน

ระดับคุณภาพ	เกณฑ์การตัดสิน	ค่าคะแนน
ดีมาก	ปฏิบัติตามประเด็น 5 ข้อ	5
ดี	ปฏิบัติตามประเด็น 4 ข้อ	4
พอใช้	ปฏิบัติตามประเด็น 3 ข้อ	3
ต้องปรับปรุง	ปฏิบัติตามประเด็น 2 ข้อ	2
ต้องปรับปรุงเร่งด่วน	ปฏิบัติตามประเด็น 1 ข้อ	1

หลักฐานและเอกสารอ้างอิง

1. แผนการจัดการเรียนการสอนแบบสมรรถนะ
2. งานวิจัยในชั้นเรียน
3. รายงานนิเทศการสอน
4. แบบเก็บข้อมูลการจัดการเรียนการสอน

มาตรฐานที่ 2 ด้านหลักสูตรและการจัดการเรียนการสอนอาชีวศึกษา

ตัวบ่งชี้ที่ 2.5 ระดับคุณภาพในการฝึกงาน

วิธีดำเนินการของสถานศึกษา

ความตระหนัก

วิทยาลัยอาชีวศึกษากรุงเทพมหานคร ดำเนินการคัดเลือก สถานประกอบการ หน่วยงานและหาความร่วมมือในการส่งผู้เรียนเข้าฝึกงานตามหลักสูตร มีการปฐมนิเทศผู้เรียนก่อนการฝึกงาน พร้อมมีคู่มือการฝึกงาน มีการนิเทศการฝึกงานของผู้เรียนในสถานประกอบการ หน่วยงาน มีการวัดผลการฝึกงานของผู้เรียนร่วมกับสถานประกอบการ หน่วยงาน มีการสัมมนาการฝึกงานของผู้เรียนร่วมกับสถานประกอบการ หน่วยงาน เพื่อนำผลไปปรับปรุง

ความพยายาม

วิทยาลัยอาชีวศึกษากรุงเทพมหานคร มีการมอบหมายภาระหน้าที่ที่ชัดเจน ตามสายการปฏิบัติงาน โดยฝ่ายวิชาการ หัวหน้าสาขาวิชา สาขางาน แน่แนว ประชาสัมพันธ์ร่วมกันคัดเลือก สถานประกอบการ หน่วยงานและทำความร่วมมือในการส่งผู้เรียนเข้าฝึกงานตามหลักสูตร มีการปฐมนิเทศผู้เรียนก่อนการฝึกงาน มีคู่มือการฝึกงาน มีการนิเทศการฝึกงานของผู้เรียนในสถานประกอบการ หน่วยงาน มีการวัดผลการฝึกงานของผู้เรียนร่วมกับสถานประกอบการ หน่วยงาน มีการสัมมนาการฝึกงานของผู้เรียนร่วมกับสถานประกอบการ หน่วยงาน

ผลการดำเนินการ

ที่	ประเด็นการพิจารณา	ผล(มี/ไม่มี)
1	สถานศึกษามีการคัดเลือกสถานประกอบการ ๑ หน่วยงานและทำความร่วมมือในการส่งผู้เรียนเข้าฝึกงานตรงหรือสัมพันธ์กับงาน	มี
2	สถานศึกษามีการปฐมนิเทศผู้เรียนก่อนการฝึกงานพร้อมมีคู่มือการฝึกงาน	มี
3	สถานศึกษามีการนิเทศการฝึกงานของผู้เรียนร่วมกับสถานประกอบการในสถานประกอบการ หน่วยงาน	มี
4	สถานศึกษามีการวัดผลการฝึกงานของผู้เรียนร่วมกับสถานประกอบการ หน่วยงาน	มี
5	สถานศึกษามีการสัมมนาการฝึกงานเพื่อนำผลไปปรับปรุงโดยเชิญสถานประกอบการ หน่วยงานที่เกี่ยวข้องเข้าร่วมการสัมมนา	มี

ความสำเร็จ

ค่าคะแนน	ระดับคุณภาพ
5	ดี

เกณฑ์การตัดสิน

ระดับคุณภาพ	เกณฑ์การตัดสิน	ค่าคะแนน
ดีมาก	ปฏิบัติตามประเด็น 5 ข้อ	5
ดี	ปฏิบัติตามประเด็น 4 ข้อ	4
พอใช้	ปฏิบัติตามประเด็น 3 ข้อ	3
ต้องปรับปรุง	ปฏิบัติตามประเด็น 2 ข้อ	2
ต้องปรับปรุงเร่งด่วน	ปฏิบัติตามประเด็น 1 ข้อ	1

หลักฐานและเอกสารอ้างอิง

1. กิจกรรมปฐมนิเทศผู้เรียนก่อนการฝึกประสบการณ์จริงในสถานประกอบการ
2. หนังสือขอความอนุเคราะห์ส่งนักศึกษาเข้าฝึกประสบการณ์จริงในสถานประกอบการ
3. แบบบันทึกการฝึกประสบการณ์

สรุปผลการประเมินตามมาตรฐานที่ 2

มาตรฐาน	ค่าคะแนน	ระดับคุณภาพ
2.1	5	ดีมาก
2.2	4	ดี
2.3	5	ดีมาก
2.4	5	ดีมาก
2.5	5	ดีมาก
คะแนนเฉลี่ย	4.80	ดีมาก

เกณฑ์การตัดสิน

ระดับคุณภาพ	เกณฑ์การตัดสิน
ดีมาก	คะแนน 4.50 – 5.00
ดี	คะแนน 3.50 - 4.49
พอใช้	คะแนน 2.50 – 3.49
ต้องปรับปรุง	คะแนน 1.50 – 2.49
ต้องปรับปรุงเร่งด่วน	คะแนน 1.00 – 1.49

จุดเด่น (ปัจจัยที่สนับสนุนให้ผลการดำเนินงานแต่ละตัวบ่งชี้ได้ระดับคุณภาพดีขึ้น)

1. วิทยาลัยฯ มีผู้บริหารมืออาชีพเป็นที่ยอมรับของสถานประกอบการ หน่วยงาน ชุมชน ทำให้ได้รับความร่วมมือเป็นอย่างดี
2. วิทยาลัยฯ มีครู อาจารย์ ที่มีความพร้อม ความสามารถ มีความตั้งใจในการประกอบอาชีพทางการศึกษา

จุดควรพัฒนา (ปัจจัยที่ทำให้ผลการดำเนินงานแต่ละตัวบ่งชี้ได้ระดับคุณภาพต่ำกว่าดี)

-

มาตรฐานที่ 3 ด้านการบริหารจัดการอาชีวศึกษา

ตัวบ่งชี้ที่ 3.1 ระดับคุณภาพในการปฏิบัติงานของคณะกรรมการสถานศึกษาหรือวิทยาลัย

วิธีดำเนินการของสถานศึกษา

ความตระหนัก

1. สถานศึกษาแต่งตั้งคณะกรรมการสถานศึกษา เพื่อทำหน้าที่ในการร่วมพิจารณากำหนดทิศทางนโยบายเพื่อพัฒนาสถานศึกษา
2. สถานศึกษาแต่งตั้งคณะกรรมการพิจารณาแต่งตั้งผู้ทรงคุณวุฒิภายนอก

ความพยายาม

คณะกรรมการสถานศึกษาร่วมประชุมเพื่อพิจารณา ให้ความเห็นชอบในการดำเนินกิจกรรมต่างๆ ของวิทยาลัย อย่างน้อยปีละ 2 ครั้ง

ผลการดำเนินการ

ที่	ประเด็นการพิจารณา	ผล(มี/ไม่มี)
1	สถานศึกษามีคณะกรรมการสถานศึกษาหรือวิทยาลัย ตามที่กำหนดในกฎหมายที่เกี่ยวข้อง	มี
2	สถานศึกษาดำเนินการให้มีการประชุมคณะกรรมการสถานศึกษาหรือวิทยาลัยอย่างน้อยภาคเรียนละ 1 ครั้ง	มี
3	สถานศึกษาดำเนินการให้คณะกรรมการสถานศึกษาหรือวิทยาลัยปฏิบัติงานตามอำนาจหน้าที่ที่กำหนดไว้ในกฎหมายที่เกี่ยวข้อง	มี
4	สถานศึกษาดำเนินการให้ผู้ทรงคุณวุฒิภายนอกสถานศึกษาประเมินความพึงพอใจของคณะกรรมการสถานศึกษาหรือวิทยาลัยในการปฏิบัติงานร่วมกับสถานศึกษาและมีผลการประเมิน โดยเฉลี่ย 3.51 – 5.00	3.87
5	สถานศึกษาดำเนินการให้ผู้ทรงคุณวุฒิภายนอกสถานศึกษาประเมินคุณภาพการปฏิบัติงานของคณะกรรมการสถานศึกษาหรือวิทยาลัยเพื่อพัฒนาคุณภาพการปฏิบัติงาน	มี

ความสำเร็จ

ค่าคะแนน	ระดับคุณภาพ
5	ดีมาก

เกณฑ์การตัดสิน

ระดับคุณภาพ	เกณฑ์การตัดสิน	ค่าคะแนน
ดีมาก	ปฏิบัติตามประเด็น 5 ข้อ	5
ดี	ปฏิบัติตามประเด็น 4 ข้อ	4
พอใช้	ปฏิบัติตามประเด็น 3 ข้อ	3
ต้องปรับปรุง	ปฏิบัติตามประเด็น 2 ข้อ	2
ต้องปรับปรุงเร่งด่วน	ปฏิบัติตามประเด็น 1 ข้อ	1

หมายเหตุ

1. ผู้ทรงคุณวุฒิที่สถานศึกษาคัดเลือก ต้องมีกระบวนการสรรหาผู้ทรงคุณวุฒิ
2. การประเมิน ต้องประเมินตามหลักธรรมาภิบาล
ประเมินหน้าที่ตามพระราชบัญญัติโรงเรียนเอกชน พ.ศ. 2550 แก้ไขเพิ่มเติม (ฉบับที่ 2)
พ.ศ. 2554 ประเมินหน้าที่ตามเกณฑ์ประเมินคุณภาพภายนอก ข้อ 8.1

หลักฐานและเอกสารอ้างอิง

1. คำสั่งแต่งตั้งคณะกรรมการสถานศึกษา
2. รายงานการประชุมคณะกรรมการสถานศึกษา
3. แบบประเมินคุณภาพการปฏิบัติงานของคณะกรรมการบริหารสถานศึกษา

มาตรฐานที่ 3 ด้านการบริหารจัดการอาชีวศึกษา

ตัวบ่งชี้ที่ 3.2 ระดับคุณภาพในการจัดทำแผนการบริหารจัดการสถานศึกษา

วิธีดำเนินการของสถานศึกษา

ความตระหนัก

วิทยาลัยอาชีวศึกษากรุงเทพมหานคร จัดทำแผนยุทธศาสตร์บริหารจัดการศึกษา และแผนปฏิบัติการประจำปี โดยการมีส่วนร่วมของครูและบุคลากรทุกฝ่ายในสถานศึกษา ผู้เรียน ชุมชน สถานประกอบการ และหน่วยงานที่เกี่ยวข้องทั้งภาครัฐและเอกชน

ความพยายาม

วิทยาลัยอาชีวศึกษากรุงเทพมหานคร มีความพยายามที่สร้างปริมาณและคุณภาพ โดยการจัดทำแผนยุทธศาสตร์บริหารจัดการศึกษา แผนปฏิบัติการประจำปี โดยบรรจุโครงการและกิจกรรมต่างๆ ไว้ในแผนให้ครบตามมาตรฐานการอาชีวศึกษา สอศ. และสมศ. ทั้งยังครอบคลุมตามสายการบริหารของสถานศึกษา 4 ฝ่ายอย่างชัดเจน เพื่อถือปฏิบัติร่วมกัน

ผลการดำเนินการ

ที่	ประเด็นการพิจารณา	ผล(มี/ไม่มี)
1	สถานศึกษามีการจัดทำแผนพัฒนาการจัดการศึกษาของสถานศึกษา โดยการมีส่วนร่วมของครูและบุคลากรทุกฝ่ายในสถานศึกษา ผู้เรียน ชุมชน สถานประกอบการ และหน่วยงานที่เกี่ยวข้องทั้งภาครัฐและภาคเอกชน	มี
2	สถานศึกษามีการจัดทำแผนปฏิบัติการประจำปีที่สอดคล้องกับแผนพัฒนาการจัดการศึกษาของสถานศึกษา โดยการมีส่วนร่วมของครูและบุคลากรทุกฝ่ายในสถานศึกษา	มี
3	สถานศึกษามีการดำเนินงาน ตามแผนปฏิบัติการประจำปี	มี
4	สถานศึกษามีการติดตาม ตรวจสอบ ประเมินผล และเสนอข้อเสนอแนะเพื่อการปรับปรุง	มี
5	สถานศึกษามีการจัดทำรายงานตามแผนปฏิบัติการประจำปี	มี

ความสำเร็จ

ค่าคะแนน	ระดับคุณภาพ
5	ดีมาก

เกณฑ์การตัดสิน

ระดับคุณภาพ	เกณฑ์การตัดสิน	ค่าคะแนน
ดีมาก	ปฏิบัติตามประเด็น (1) (2) (3) (4) และ (5)	5
ดี	ปฏิบัติตามประเด็น (1) (2) (3) และ (4)	4
พอใช้	ปฏิบัติตามประเด็น (1) (2) และ (3)	3
ต้องปรับปรุง	ปฏิบัติตามประเด็น (1) และ (2)	2
ต้องปรับปรุงเร่งด่วน	ปฏิบัติตามประเด็น (1)	1

หลักฐานและเอกสารอ้างอิง

1. แผนพัฒนาการจัดการศึกษาของสถานศึกษา แผนปฏิบัติการประจำปี
2. รายงานการประชุมคณะกรรมการบริหาร แบบประเมินความพึงพอใจ แบบประเมินคุณภาพการปฏิบัติงาน
3. รายงานตามแผนปฏิบัติการประจำปี

มาตรฐานที่ 3 ด้านการบริหารจัดการอาชีวศึกษา

ตัวบ่งชี้ที่ 3.3 ระดับคุณภาพในการพัฒนาสถานศึกษาตามอัตลักษณ์

วิธีดำเนินการของสถานศึกษา

ความตระหนัก

วิทยาลัยอาชีวศึกษากรุงเทพมหานคร กำหนดอัตลักษณ์ เลิศล้ำทางปัญญา พัฒนาสังคม

ความพยายาม

1. วิทยาลัยอาชีวศึกษากรุงเทพมหานคร มุ่งเน้นการพัฒนานักเรียน-นักศึกษา ให้เป็นไปตามอัตลักษณ์ เลิศล้ำทางปัญญา พัฒนาสังคม โดยกำหนดเป็นแผนงาน โครงการ กิจกรรม

2. ผลการดำเนินโครงการที่มุ่งเน้นการพัฒนาความรู้ในโครงการต่างๆ นักเรียน-นักศึกษา จะได้รับพัฒนาคุณลักษณะให้มีความ เลิศล้ำทางปัญญา พัฒนาสังคม ก่อนจะออกไปสู่สถานประกอบการ และได้รับการยอมรับจากสถานประกอบการ

3. โครงการที่เป็นกลไกการสร้างอัตลักษณ์ของวิทยาลัยฯ โครงการคั่นคว่าอินเทอร์เน็ต โครงการพัฒนาศักยภาพผู้เรียน โครงการพัฒนาครู โครงการพัฒนาพฤติกรรมผู้เรียน โครงการพัฒนาวันคุณธรรม ในสถานศึกษา

ผลการดำเนินการ

ที่	ประเด็นการพิจารณา	ผล(มี/ไม่มี)
1	สถานศึกษามีการกำหนดอัตลักษณ์โดยความเห็นชอบของคณะกรรมการสถานศึกษาหรือวิทยาลัย	มี
2	สถานศึกษามีแผนงานโครงการพัฒนาสถานศึกษาที่สอดคล้องกับอัตลักษณ์ของสถานศึกษา โดยการมีส่วนร่วมของครูและบุคลากรทุกฝ่ายในสถานศึกษา ชุมชน และหน่วยงานที่เกี่ยวข้อง	มี
3	สถานศึกษามีการดำเนินการตามแผนงาน โครงการ	มี
4	สถานศึกษามีการประเมินผลการดำเนินงานตามแผนงาน โครงการ	มี
5	สถานศึกษามีการนำผลการประเมินไปปรับปรุงการบริหารจัดการ	มี

ความสำเร็จ

ค่าคะแนน	ระดับคุณภาพ
5	ดีมาก

เกณฑ์การตัดสิน

ระดับคุณภาพ	เกณฑ์การตัดสิน	ค่าคะแนน
ดีมาก	ปฏิบัติตามประเด็น (1) (2) (3) (4) และ (5)	5
ดี	ปฏิบัติตามประเด็น (1) (2) (3) และ (4)	4
พอใช้	ปฏิบัติตามประเด็น (1) (2) และ (3)	3
ต้องปรับปรุง	ปฏิบัติตามประเด็น (1) และ (2)	2
ต้องปรับปรุงเร่งด่วน	ปฏิบัติตามประเด็น (1)	1

หมายเหตุ กรณีไม่ได้ปฏิบัติตามประเด็นการพิจารณาข้อ 1 จะได้ระดับคุณภาพต้องปรับปรุงเร่งด่วน

หลักฐานและเอกสารอ้างอิง

1. รายงานแสดงการให้ความเห็นชอบในการกำหนดอัตลักษณ์ของสถานศึกษา โดยคณะกรรมการบริหารสถานศึกษา
2. แผนงาน/โครงการ/กิจกรรม/งานที่สอดคล้องกับ ปรัชญา ของสถานศึกษา

มาตรฐานที่ 3 ด้านการบริหารจัดการอาชีวศึกษา

ตัวบ่งชี้ที่ 3.4 ระดับคุณภาพในการบริหารงานและภาวะผู้นำของผู้บริหารสถานศึกษา

วิธีดำเนินการ ของสถานศึกษา

ความตระหนัก

วิทยาลัยอาชีวศึกษากรุงเทพมหานคร มีการบริหารงานตามนโยบายของสำนักงานคณะกรรมการการอาชีวศึกษา แบ่งการบริหารงานออกเป็น 4 ฝ่าย ได้แก่ ฝ่ายวิชาการ ฝ่ายกิจการนักศึกษา ฝ่ายบริหารงาน และฝ่ายประชาสัมพันธ์แนะแนว

ความพยายาม

1. จัดประชุมครูและบุคลากรทุกฝ่ายในวิทยาลัยอาชีวศึกษากรุงเทพมหานคร
2. จัดประชุมคณะกรรมการภายนอกของสถานศึกษา
3. จัดประชุมผู้ปกครอง
4. จัดทำเครื่องมือประเมินผลการบริหารงานและภาวะผู้นำ

ผลการดำเนินการ

ที่	ประเด็นการพิจารณา	ผล(มี/ไม่มี)
1	สถานศึกษามีการบริหารจัดการศึกษาสถานศึกษาตามนโยบายของหน่วยงานต้นสังกัด	มี
2	สถานศึกษามีการประชุมครู และบุคลากรทุกฝ่ายในสถานศึกษาอย่างน้อยภาคเรียนละ 2 ครั้ง	5 ครั้ง
3	สถานศึกษามีการจัดประชุมผู้ปกครอง ผู้ที่มีส่วนเกี่ยวข้องกับการจัดการอาชีวศึกษา อย่างน้อยภาคเรียนละ 1 ครั้ง	3 ครั้ง
4	สถานศึกษามีการนำความคิดเห็นของคณะกรรมการสถานศึกษา หรือวิทยาลัย ครูและบุคลากรทุกฝ่ายในสถานศึกษา ผู้ปกครอง รวมทั้งผู้ที่มีส่วนเกี่ยวข้องไปใช้ในการพัฒนาสถานศึกษา	มี
5	สถานศึกษามีการประเมินผลการบริหารงาน และภาวะผู้นำของผู้บริหารสถานศึกษา โดยคณะกรรมการสถานศึกษา และมีผลการประเมินโดยเฉลี่ย 3.51 – 5.00	4.23

ความสำเร็จ

ระดับคุณภาพ	เกณฑ์ที่ได้	ค่าคะแนน
5	4.23	ดีมาก

เกณฑ์การตัดสิน

ระดับคุณภาพ	เกณฑ์การตัดสิน	ค่าคะแนน
ดีมาก	ปฏิบัติตามประเด็น 5 ข้อ	5
ดี	ปฏิบัติตามประเด็น 4 ข้อ	4
พอใช้	ปฏิบัติตามประเด็น 3 ข้อ	3
ต้องปรับปรุง	ปฏิบัติตามประเด็น 2 ข้อ	2
ต้องปรับปรุงเร่งด่วน	ปฏิบัติตามประเด็น 1 ข้อ	1

หลักฐานและเอกสารอ้างอิง

1. รายงานผลการประเมินผู้บริหารสถานศึกษา
2. รายงานการประชุมครูและบุคลากรทุกฝ่ายในสถานศึกษา
3. รายงานการประชุมผู้ปกครอง ผู้มีส่วนร่วมในการจัดการอาชีวศึกษา

มาตรฐานที่ 3 ด้านการบริหารจัดการอาชีวศึกษา

ตัวบ่งชี้ 3.5 ระดับคุณภาพในการบริหารจัดการระบบฐานข้อมูลสารสนเทศของสถานศึกษา

วิธีดำเนินการของสถานศึกษา

ความตระหนัก

วิทยาลัยอาชีวศึกษากรุงเทพมหานคร เล็งเห็นความสำคัญระบบการบริหารจัดการสถานศึกษา โดยใช้ระบบเทคโนโลยีสารสนเทศเข้ามาช่วยในการบริหารจัดการ เพื่อนำข้อมูลไปใช้ในการบริหารอย่างมีคุณภาพและเต็มศักยภาพ โดยมีความพยายามดำเนินการให้ครู บุคลากรและผู้เรียนสามารถเข้าถึงและใช้ประโยชน์จากฐานข้อมูลสารสนเทศของสถานศึกษาอย่างมีประสิทธิภาพ

ความพยายาม

วิทยาลัยอาชีวศึกษากรุงเทพมหานคร แต่งตั้งคณะกรรมการดำเนินงานจัดทำข้อมูลสถานศึกษา เพื่อดำเนินการเกี่ยวกับการจัดทำและพัฒนาระบบฐานข้อมูลเทคโนโลยีสารสนเทศ และมีการจัดสรรงบประมาณประจำปีสนับสนุนโครงการ และพัฒนาการจัดทำระบบฐานข้อมูลเทคโนโลยีสารสนเทศ เพื่อให้มีระบบฐานข้อมูลเทคโนโลยีสารสนเทศที่เป็นข้อมูลปัจจุบันและครบถ้วน

ผลการดำเนินการ

ที่	ประเด็นการพิจารณา	ผล(มี/ไม่มี)
1	สถานศึกษามีข้อมูลพื้นฐาน 9 ประเภทและอาจมีข้อมูลอื่น ที่จำเป็นสำหรับสถานศึกษาที่ครบถ้วนและเชื่อมโยงเป็นระบบ และมีระบบสำรองข้อมูลสารสนเทศเพื่อป้องกันการสูญหายของข้อมูล	มี
2	สถานศึกษามีการพัฒนาฐานข้อมูลสารสนเทศอย่างต่อเนื่องและเป็นปัจจุบัน	มี
3	สถานศึกษาให้ครู บุคลากรทุกฝ่ายและผู้เรียนสามารถเข้าถึงและใช้ประโยชน์จากฐานข้อมูลสารสนเทศ	มี
4	สถานศึกษามีการประเมินความพึงพอใจในการบริหารจัดการระบบฐานข้อมูลสารสนเทศของสถานศึกษา โดยครูและบุคลากรทุกฝ่ายในสถานศึกษาและผู้เรียน	มี
5	สถานศึกษามีผลการประเมินความพึงพอใจในการบริหารจัดการระบบฐานข้อมูลสารสนเทศของสถานศึกษาโดยเฉลี่ย 3.51-5.00	3.64

ความสำเร็จ

ค่าคะแนน	ระดับคุณภาพ
5	ดีมาก

เกณฑ์การตัดสิน

ระดับคุณภาพ	เกณฑ์การตัดสิน	ค่าคะแนน
ดีมาก	ปฏิบัติตามประเด็น 5 ข้อ	5
ดี	ปฏิบัติตามประเด็น 4 ข้อ	4
พอใช้	ปฏิบัติตามประเด็น 3 ข้อ	3
ต้องปรับปรุง	ปฏิบัติตามประเด็น 2 ข้อ	2
ต้องปรับปรุงเร่งด่วน	ปฏิบัติตามประเด็น 1 ข้อ	1

หมายเหตุ ระบบฐานข้อมูล หมายถึง การจัดเก็บข้อมูลด้วยคอมพิวเตอร์อย่างเป็นระบบ มีวัตถุประสงค์เพื่อบำรุงรักษา ข้อมูลสารสนเทศ ให้มีความถูกต้อง ทันสมัยและสามารถเรียกใช้ข้อมูลได้อย่างรวดเร็วในเวลาที่ต้องการ และลดความซ้ำซ้อนของข้อมูล ระบบฐานข้อมูลที่ดีต้องประกอบด้วย การกำหนดระบบความปลอดภัยของข้อมูลและสิทธิการเข้าถึงข้อมูล ระบบบริหารความเสี่ยงของระบบฐานข้อมูล และสารสนเทศเพื่อป้องกันความเสียหายที่อาจเกิดขึ้นกับฐานข้อมูล

หลักฐานและเอกสารอ้างอิง

1. ระบบฐานข้อมูลสารสนเทศของสถานศึกษา
2. รายงานการประเมินความพึงพอใจในการบริหารจัดการระบบฐานข้อมูล
3. โครงการพัฒนาระบบสารสนเทศของวิทยาลัยฯ

มาตรฐานที่ 3 ด้านการบริหารจัดการอาชีวศึกษา

ตัวบ่งชี้ที่ 3.6 ระดับคุณภาพในการบริหารความเสี่ยง

วิธีดำเนินการของสถานศึกษา

ความตระหนัก

วิทยาลัยอาชีวศึกษากรุงเทพมหานคร กำหนดนโยบายแผนพัฒนา และโครงการเพื่อบริหารความเสี่ยงตระหนักถึงคุณภาพของนักเรียน-นักศึกษาทุกคน และทราบว่าทุกคนมีพฤติกรรมแตกต่างกันเนื่องมาจากสภาพสังคม วัฒนธรรมและสิ่งแวดล้อม รวมถึงการดูแลเอาใจใส่จากผู้ปกครอง ด้วยการดำเนินการบริหารความเสี่ยง จึงกระทำอย่างรอบคอบ ครอบคลุมรายละเอียดต่างๆ ให้ครบถ้วนมากที่สุด ตั้งแต่การประชุมหาสาเหตุและแยกประเภทของการจัดวิธี แนวทาง วิธีการบริหารความเสี่ยงตามประเภทต่างๆ โดยใช้โครงการและกิจกรรม ดังนี้

- กิจกรรมป้องกันอัคคีภัยในสถานศึกษา
- กิจกรรมป้องกันการมั่วสุม
- กิจกรรมป้องกันยาเสพติดและเอดส์
- กิจกรรมป้องกันภัยทางสังคม(ห้องในวัยเรียน)
- กิจกรรมป้องกันการทะเลาะวิวาท

มีการเสนอคำสั่งแต่งตั้งบุคลากรในการดำเนินงานในรูปแบบของคณะกรรมการ มีการดำเนินงานตามโครงการ ระบุและประเมินผลโครงการแต่ละโครงการ และเสนอต่อผู้บริหาร

ความพยายาม

1. คำสั่งแต่งตั้งคณะกรรมการทำงานปกครอง
2. ดำเนินโครงการตามแผนที่วางไว้ตามระยะเวลาที่เหมาะสม
3. จัดสภาพความปลอดภัยในวิทยาลัยฯ โดยมีคำสั่งให้บุคลากรทุกคนรับผิดชอบงานต่างๆ

ผลการดำเนินการ

หัวข้อ	ประเด็นพิจารณา	ผล(มี/ไม่มี)
1.	สถานศึกษามีการวิเคราะห์และจัดทำแผนงาน โครงการบริหาร ความเสี่ยงที่สำคัญอย่างน้อย 5 ด้าน ได้แก่ ด้านความปลอดภัย ด้านการทะเลาะวิวาท ด้านสิ่งเสพติด ด้านสังคม ด้านการพนันและการมั่วสุม โดยการมีส่วนร่วมของครูและบุคลากรทุกฝ่ายในสถานศึกษา ผู้เรียนและผู้ปกครอง	มี
2.	สถานศึกษามีการดำเนินงาน ตามแผนงาน โครงการ	มี
3.	สถานศึกษามีการประเมินผลการดำเนินงานตามแผนงาน โครงการ	มี
4.	สถานศึกษามีการนำผลการประเมิน ไปใช้ในการปรับปรุงการบริหารความ เสี่ยง	มี
5.	สถานศึกษามีความเสี่ยงลดลงอย่างน้อย 3 ด้าน	มี

ความสำเร็จ

ค่าคะแนน	ระดับคุณภาพ
5	ดีมาก

เกณฑ์การตัดสิน

ระดับคุณภาพ	เกณฑ์การตัดสิน	ค่าคะแนน
ดีมาก	ปฏิบัติตามประเด็น (1) (2) (3) (4) และ(5)	5
ดี	ปฏิบัติตามประเด็น (1) (2) (3) และ(4)	4
พอใช้	ปฏิบัติตามประเด็น (1) (2) และ(3)	3
ต้องปรับปรุง	ปฏิบัติตามประเด็น (1) และ (2)	2
ต้องปรับปรุงเร่งด่วน	ปฏิบัติตามประเด็น (1)	1

หมายเหตุ กรณีไม่ได้ปฏิบัติตามประเด็นการพิจารณาข้อ 1 จะได้ระดับคุณภาพต้องปรับปรุงเร่งด่วน

หลักฐานและเอกสารอ้างอิง

1. แผนงานการบริหารความเสี่ยงและโครงการ/กิจกรรม
2. รายงานการดำเนินงานตามแผนงานการบริหารความเสี่ยง

มาตรฐานที่ 3 ด้านการบริหารจัดการอาชีวศึกษา

ตัวบ่งชี้ 3.7 ระดับคุณภาพในการจัดระบบดูแลผู้เรียน

วิธีดำเนินการของสถานศึกษา

ความตระหนัก

วิทยาลัยฯ จัดระบบดูแลผู้เรียน โดยงานครูที่ปรึกษา กำหนดนโยบายแผนงานประจำปี แต่งตั้งครูที่ปรึกษา กำหนดการประชุมผู้ปกครอง โครงการปฐมนิเทศ

ความพยายาม

1. กำตั้งแต่งตั้งครูที่ปรึกษา
2. โครงการปฐมนิเทศนักศึกษาใหม่ ประจำปีการศึกษา 2555
3. กำหนดให้ผู้เรียนพบครูที่ปรึกษา Home Room
4. แจ้งผลการเรียน/การขาดเรียนให้ผู้ปกครองทราบ
5. รายงานผลการเข้าชั้นเรียนของผู้เรียนทุกวันต่อผู้บริหาร
6. ประสานงานกับงานแนะแนวในการจัดหาทุนการศึกษา

ผลการดำเนินการ

หัวข้อ	ประเด็นพิจารณา	ผล(มี/ไม่มี)
1	สถานศึกษามีการปฐมนิเทศผู้เรียน	มี
2	สถานศึกษามีการแต่งตั้งครูที่ปรึกษาและจัดให้ผู้เรียนพบครูที่ปรึกษาอย่างน้อยสัปดาห์ละ 1 ครั้ง	5 ครั้ง/สัปดาห์
3	สถานศึกษามีระบบเครือข่ายผู้ปกครองเพื่อร่วมกันดูแลผู้เรียน	มี
4	สถานศึกษามีแผนงาน โครงการส่งเสริมสนับสนุนทุนการศึกษาแก่ผู้เรียนอย่างน้อยร้อยละ 10 ของจำนวนผู้เรียนที่ร้องขอ	มี
5	สถานศึกษามีระบบดูแลผู้เรียนกลุ่มเสี่ยงและส่งเสริมผู้เรียนปัญญาเลิศ	มี

ความสำเร็จ

ค่าคะแนน	ระดับคุณภาพ
5	ดีมาก

เกณฑ์การตัดสิน

ระดับคุณภาพ	เกณฑ์การตัดสิน	ค่าคะแนน
ดีมาก	ปฏิบัติตามประเด็น 5 ข้อ	5
ดี	ปฏิบัติตามประเด็น 4 ข้อ	4
พอใช้	ปฏิบัติตามประเด็น 3 ข้อ	3
ต้องปรับปรุง	ปฏิบัติตามประเด็น 2 ข้อ	2
ต้องปรับปรุงเร่งด่วน	ปฏิบัติตามประเด็น 1 ข้อ	1

หลักฐานและเอกสารอ้างอิง

1. กิจกรรมการปฐมนิเทศนักศึกษาใหม่ประจำปีการศึกษา 2555
2. คำสั่งแต่งตั้งอาจารย์ที่ปรึกษา
3. กิจกรรม Home Room
4. โครงการ/กิจกรรม/งาน ในการจัดระบบดูแลผู้เรียน

มาตรฐานที่ 3 ด้านการบริหารจัดการอาชีวศึกษา

ตัวบ่งชี้ 3.8 ระดับคุณภาพในการพัฒนาและดูแลสภาพแวดล้อมและภูมิทัศน์ของสถานศึกษาและการใช้อาคารเรียนห้องเรียน ห้องปฏิบัติการ โรงฝึกงาน ศูนย์วิทยบริการ

วิธีดำเนินการของสถานศึกษา

ความตระหนัก

วิทยาลัยอาชีวศึกษากรุงเทพมหานคร วางแผนพัฒนาและดูแลสภาพแวดล้อม โดยจัดการปรับปรุงซ่อมแซมพัฒนาพื้นที่ โครงการพัฒนาสภาพแวดล้อมในสถานศึกษา กิจกรรมจัดซื้อหนังสือในห้องสมุด

ความพยายาม

1. การปรับปรุงภูมิทัศน์ตามบริเวณต่างๆ ทำให้มีพื้นที่สำหรับนักเรียน-นักศึกษาได้พักผ่อน
2. มีเก้าอี้เพียงพอสำหรับรองรับจำนวนนักเรียน-นักศึกษา
3. นักเรียน-นักศึกษา มีความสะดวกในการใช้ห้องเรียน
4. บรรยากาศในห้องเรียนเอื้อประโยชน์ต่อการเรียนการสอน
5. มีถังขยะเพียงพอ ทำให้นักเรียน-นักศึกษา ทิ้งขยะเป็นที่ เป็นทาง ง่ายต่อการรักษาความสะอาด
6. จัดทำแผนการใช้อาคาร/ห้องเรียน/ห้องสมุด
7. ประเมินความพึงพอใจโดยบุคลากรทุกฝ่าย

ผลการดำเนินการ

หัวข้อ	ประเด็นพิจารณา	ผล(มี/ไม่มี)
1.	สถานศึกษามีแผนงาน โครงการ ในการพัฒนาและดูแลสภาพแวดล้อมและภูมิทัศน์ของสถานศึกษาและการใช้อาคารสถานที่ ห้องเรียน ห้องปฏิบัติการ โรงฝึกงานศูนย์วิทยบริการ โดยการมีส่วนร่วมของครู และบุคลากรทุกฝ่ายในสถานศึกษา และผู้เรียน	มี
2.	สถานศึกษามีการดำเนินงานตามแผนงาน โครงการ	มี
3.	สถานศึกษามีการประเมินความพึงพอใจต่อสภาพแวดล้อมและภูมิทัศน์ของสถานศึกษาและการใช้อาคารสถานที่ ห้องเรียน ห้องปฏิบัติการ โรงฝึกงาน ศูนย์วิทยบริการ โดยครูและบุคลากรทุกฝ่ายในสถานศึกษาและผู้เรียน	มี
4.	สถานศึกษามีผลการประเมิน ความพึงพอใจ โดยเฉลี่ย 3.51 – 5.00	3.87
5.	สถานศึกษามีการนำผลการประเมินไปปรับปรุง การบริหารจัดการ	มี

ความสำเร็จ

ค่าคะแนน	ระดับคุณภาพ
5	ดีมาก

เกณฑ์การตัดสิน

ระดับคุณภาพ	เกณฑ์การตัดสิน	ค่าคะแนน
ดีมาก	ปฏิบัติตามประเด็น 5 ข้อ	5
ดี	ปฏิบัติตามประเด็น 4 ข้อ	4
พอใช้	ปฏิบัติตามประเด็น 3 ข้อ	3
ต้องปรับปรุง	ปฏิบัติตามประเด็น 2 ข้อ	2
ต้องปรับปรุงเร่งด่วน	ปฏิบัติตามประเด็น 1 ข้อ	1

หลักฐานและเอกสารอ้างอิง

1. แผนการจัดสรรงบประมาณการพัฒนาอาคารสถานที่
2. แผนงานและโครงการ การพัฒนาสภาพแวดล้อมในสถานศึกษา

มาตรฐานที่ 3 ด้านการบริหารจัดการอาชีวศึกษา

ตัวบ่งชี้ที่ 3.9 ระดับคุณภาพในการบริหารจัดการวัสดุ อุปกรณ์ ครุภัณฑ์ และคอมพิวเตอร์

วิธีดำเนินการของสถานศึกษา

ความตระหนัก

วิทยาลัยอาชีวศึกษากรุงเทพมหานคร กำหนดนโยบาย และแผนงานการปฏิบัติงานโดยงานธุรการ รับผิดชอบ โครงการจัดซื้อวัสดุประจำปี

ความพยายาม

1. งานธุรการดำเนินการจัดซื้อวัสดุตามแผนงาน จัดหาวัสดุอุปกรณ์ที่มีคุณภาพตามโครงการต่างๆ
2. ประเมินความพึงพอใจการจัดหา การใช้วัสดุ อุปกรณ์ ครุภัณฑ์และคอมพิวเตอร์ โดยบุคลากรทุกฝ่ายและผู้เรียน
3. ประชุมสรุปผลการดำเนินงาน ส่งผลการประเมินให้สาขาวิชา เพื่อพัฒนาปรับปรุงการบริหารจัดการ

ผลการดำเนินการ

หัวข้อ	ประเด็นพิจารณา	ผล(มี/ไม่มี)
1	สถานศึกษามีแผนงาน โครงการ การจัดหา การใช้วัสดุ อุปกรณ์ ครุภัณฑ์ และคอมพิวเตอร์	มี
2	สถานศึกษามีการดำเนินงานตามแผนงาน โครงการ	มี
3	สถานศึกษามีการประเมินความพึงพอใจต่อการจัดหา การใช้วัสดุ อุปกรณ์ ครุภัณฑ์ และคอมพิวเตอร์ โดยครูและบุคลากรทุกฝ่ายในสถานศึกษาและผู้เรียน	มี
4	สถานศึกษามีผลการประเมิน ความพึงพอใจ โดยเฉลี่ย 3.51 – 5.00	3.82
5	สถานศึกษามีการนำผลการประเมินไปปรับปรุงการบริหารจัดการ	มี

ความสำเร็จ

ค่าคะแนน	ระดับคุณภาพ
5	ดีมาก

เกณฑ์การตัดสิน

ระดับคุณภาพ	เกณฑ์การตัดสิน	ค่าคะแนน
ดีมาก	ปฏิบัติตามประเด็น 5 ข้อ	5
ดี	ปฏิบัติตามประเด็น 4 ข้อ	4
พอใช้	ปฏิบัติตามประเด็น 3 ข้อ	3
ต้องปรับปรุง	ปฏิบัติตามประเด็น 2 ข้อ	2
ต้องปรับปรุงเร่งด่วน	ปฏิบัติตามประเด็น 1 ข้อ	1

หลักฐานและเอกสารอ้างอิง

1. แผนการจัดสรรงบประมาณการบริหารจัดการวัสดุ อุปกรณ์ ครุภัณฑ์
2. รายงานประเมินความพึงพอใจของครู บุคลากรและผู้เรียน ที่มีต่อการจัดหา การใช้วัสดุ-อุปกรณ์ ครุภัณฑ์ และคอมพิวเตอร์
3. ผลการดำเนินงานการบริหารจัดการวัสดุ อุปกรณ์ ครุภัณฑ์

มาตรฐานที่ 3 ด้านการบริหารจัดการอาชีวศึกษา

ตัวบ่งชี้ที่ 3.10 ระดับคุณภาพในการพัฒนาครูและบุคลากรทางการศึกษา

วิธีดำเนินการของสถานศึกษา

ความตระหนัก

1. สถานศึกษากำหนดแผนงาน/โครงการ/กิจกรรม ส่งเสริมสนับสนุนให้ครูและบุคลากรทางการศึกษา ทุกคนได้รับการพัฒนาอย่างเป็นระบบ ต่อเนื่องและได้มาตรฐาน

2. สถานศึกษาดำเนินการพัฒนาบุคลากรตามแผน/โครงการ/กิจกรรม โดยจัดอบรมครู และบุคลากรทางการศึกษาในสถานศึกษา จัดส่งบุคลากรไปอบรม สัมมนา ทัศนศึกษา ดูงานและการศึกษาต่อในระดับที่สูงขึ้น

ความพยายาม

1. สถานศึกษาจัดโครงการพัฒนาบุคลากรภายใน ได้แก่ โครงการพัฒนาบุคลากร ด้านวิชาการสู่อาเซียน เพื่อให้ครูมีความรู้ ความเข้าใจและนำไปสู่การจัดการเรียนการสอน

2. สถานศึกษามีบุคลากรที่ศึกษาต่อ จำนวน 1 คน

ผลการดำเนินการ

หัวข้อ	ประเด็นการพิจารณา	ร้อยละ
1.	สถานศึกษาดำเนินการให้ครูและบุคลากรทางการศึกษาในสถานศึกษา ได้รับการฝึกอบรมด้านวิชาการหรือวิชาชีพ และจรรยาบรรณวิชาชีพ ไม่น้อยกว่าร้อยละ 75	79.41
2.	สถานศึกษาดำเนินการให้ครูและบุคลากรทางการศึกษาในสถานศึกษา ได้รับทุนการศึกษา ทุนวิจัยหรืองานสร้างสรรค์จากหน่วยงานทั้งภายในและภายนอกสถานศึกษา ไม่น้อยกว่าร้อยละ 5	5.88
3.	สถานศึกษาดำเนินการให้ครูและบุคลากรทางการศึกษาในสถานศึกษา เข้าร่วมโครงการแลกเปลี่ยน ครูและบุคลากรทางการศึกษา กับสถานศึกษาอื่นหรือหน่วยงานองค์กรภายนอกตรงกับสาขาวิชาชีพ ไม่น้อยกว่าร้อยละ 5	7.35
4.	สถานศึกษาดำเนินการให้ครูและบุคลากรทางการศึกษาในสถานศึกษา ได้รับการพัฒนาคุณภาพชีวิตที่เหมาะสม ไม่น้อยกว่าร้อยละ 75	85.29
5.	สถานศึกษาดำเนินการให้ครูและบุคลากรทางการศึกษาในสถานศึกษา ได้รับการประกาศเกียรติคุณยกย่องด้านวิชาการหรือวิชาชีพหรือจรรยาบรรณวิชาชีพ จากหน่วยงานหรือองค์กรภายนอก ไม่น้อยกว่าร้อยละ 5	10.29

ความสำเร็จ

ค่าคะแนน	ระดับคุณภาพ
5	ดีมาก

เกณฑ์การตัดสิน

ระดับคุณภาพ	เกณฑ์การตัดสิน	ค่าคะแนน
ดีมาก	ปฏิบัติตามประเด็น 5 ข้อ	5
ดี	ปฏิบัติตามประเด็น 4 ข้อ	4
พอใช้	ปฏิบัติตามประเด็น 3 ข้อ	3
ต้องปรับปรุง	ปฏิบัติตามประเด็น 2 ข้อ	2
ต้องปรับปรุงเร่งด่วน	ปฏิบัติตามประเด็น 1 ข้อ	1

หลักฐานและเอกสารอ้างอิง

1. ประกาศนียบัตร/ประกาศเกียรติคุณยกย่องด้านวิชาการหรือวิชาชีพ
2. หนังสือส่งครูและบุคลากรทางการศึกษา เข้าร่วมประชุม/อบรม/สัมมนา

มาตรฐานที่ 3 ด้านการบริหารจัดการอาชีวศึกษา

ตัวบ่งชี้ 3.11 ระดับคุณภาพในการบริหารงานการเงินและงบประมาณ

วิธีดำเนินการของสถานศึกษา

ความตระหนัก

การบริหารจัดการเงินและงบประมาณของวิทยาลัยฯ ได้ดำเนินการในการบริหารการเงิน และงบประมาณสอดคล้องกับแผนปฏิบัติการประจำปีของสถานศึกษา ทั้งเงินในงบประมาณและนอกงบประมาณ ซึ่งประกอบด้วยค่าใช้จ่ายในด้านวัสดุฝึก อุปกรณ์และสื่อสำหรับการจัดการเรียนการสอน เพื่อส่งผลให้ผู้เรียนมีความรู้ ส่วนในด้านการบริหารจัดการและวิชาชีพนั้น วิทยาลัยฯ ได้มีการบริหารจัดการวัสดุ-อุปกรณ์ในการอำนวยความสะดวกในการจัดการเรียนรู้ มีการสร้างเครือข่ายเพื่อความสะดวกในการสืบค้นข้อมูลทาง internet การส่งเสริมสนับสนุนให้ครูและผู้เรียนได้มีการจัดทำและดำเนินการจัดประกวดโครงการนวัตกรรมและสิ่งประดิษฐ์ โครงการแข่งขันทักษะวิชาชีพ ตลอดจนการดำเนินงานตามโครงการกิจกรรมด้านปลูกฝังจิตสำนึกและเสริมสร้างความเป็นพลเมืองไทยและพลโลก ได้แก่ โครงการพัฒนาวันคุณธรรมในสถานศึกษา เพื่อให้ผู้เรียนรักความเป็นไทย เกิดความภาคภูมิใจในชาติไทย

ความพยายาม

การบริหารการเงินและงบประมาณ ได้มีการบันทึกรายการบัญชีและรายละเอียดแยกตามประเภทของเงินและโครงการในสมุดทะเบียน คุมค่าใช้จ่ายตามแผนงาน โครงการ

การบริหารเงินนอกงบประมาณ ได้มีการบันทึกรายการบัญชี และรายละเอียดของค่าใช้จ่ายในสมุดทะเบียนรายได้ (เงินบำรุงการศึกษา)

ผลการดำเนินการ

หัวข้อ	ประเด็นการพิจารณา	งบดำเนินการ (1)	งบรายจ่าย (2)	ร้อยละ (3)	ผล (มี/ ไม่มี)
1	สถานศึกษามีรายจ่ายค่าวัสดุฝึก อุปกรณ์และ สื่อสำหรับการจัดการเรียนการสอนไม่น้อยกว่า ร้อยละ 10 ของงบดำเนินการ	5,314,879.00	2,926,645.00	55.06	มี
2	สถานศึกษามีรายได้หรือมีมูลค่าของผลผลิต ผลงานจากการใช้วัสดุฝึกในการจัดการเรียน การสอนไม่น้อยกว่าร้อยละ 25 ของค่าวัสดุฝึก		-	-	ไม่มี
3	สถานศึกษามีรายจ่ายค่าวัสดุฝึก อุปกรณ์และ สื่อสำหรับการบริการวิชาการและวิชาชีพไม่ น้อยกว่าร้อยละ 1 ของงบดำเนินการ		368,400.00	6.93	มี
4	สถานศึกษามีรายจ่ายในการส่งเสริม สนับสนุน ให้ครูและผู้เรียนจัดทำและดำเนินการจัด ประกวด จัดแสดง โครงการ นวัตกรรม สิ่งประดิษฐ์ งานสร้างสรรค์ หรืองานวิจัยไม่ น้อยกว่าร้อยละ 5 ของงบดำเนินการ		300,400.00	5.65	มี
5	สถานศึกษามีรายจ่ายในการดำเนินงานตาม โครงการ กิจกรรม ด้านการปลูกฝังจิตสำนึก และเสริมสร้างความเป็นพลเมืองไทยและพล โลก ไม่น้อยกว่าร้อยละ 5 ของงบดำเนินการ		696,755.00	13.10	มี

ความสำเร็จ

ค่าคะแนน	ระดับคุณภาพ
4	ดี

เกณฑ์การตัดสิน

ระดับคุณภาพ	เกณฑ์การตัดสิน	ค่าคะแนน
ดีมาก	ปฏิบัติตามประเด็น 5 ข้อ	5
ดี	ปฏิบัติตามประเด็น 4 ข้อ	4
พอใช้	ปฏิบัติตามประเด็น 3 ข้อ	3
ต้องปรับปรุง	ปฏิบัติตามประเด็น 2 ข้อ	2
ต้องปรับปรุงเร่งด่วน	ปฏิบัติตามประเด็น 1 ข้อ	1

หลักฐานและเอกสารอ้างอิง

1. ผลการดำเนินงานงบประมาณสถานศึกษา

มาตรฐานที่ 3 ด้านการบริหารจัดการอาชีวศึกษา

ตัวบ่งชี้ที่ 3.12 ระดับคุณภาพในการระดมทรัพยากรในการจัดการอาชีวศึกษากับเครือข่ายทั้งในประเทศและหรือต่างประเทศ

วิธีดำเนินการของสถานศึกษา

ความตระหนัก

วิทยาลัยอาชีวศึกษากรุงเทพมหานคร มุ่งเน้นการพัฒนาระดมทรัพยากรในการจัดการอาชีวศึกษากับเครือข่ายทั้งในประเทศและหรือต่างประเทศ เพื่อใช้เป็นปัจจัยสำคัญในการที่จะขับเคลื่อนการพัฒนาประเทศให้สามารถเป็นศูนย์กลางด้านเกษตรกรรมและการบริการในภูมิภาคอาเซียน

ความพยายาม

1. ระดมทรัพยากรบุคลากรในวิทยาลัยฯ
2. สถานศึกษาจัดส่งครูและบุคลากรทางการศึกษาไปอบรม สัมมนา ภายนอกสถานศึกษา เพื่อให้ครูและบุคลากรทางการศึกษาได้รับการพัฒนาด้านวิชาการและด้านวิชาชีพ
3. สถานศึกษาได้จัดทำโครงการความร่วมมือกับสถานประกอบการ ในการจัดส่งนักศึกษาฝึกงานในสถานประกอบการ

ผลการดำเนินการ

หัวข้อ	ประเด็นการพิจารณา	ผล(มี/ไม่มี)
1	สถานศึกษามีแผนงาน โครงการในการระดมทรัพยากรในการจัดการอาชีวศึกษากับเครือข่ายทั้งในประเทศและหรือต่างประเทศ	มี
2	สถานศึกษามีสาขางานที่มีการจัดหาภูมิปัญญาท้องถิ่น ผู้เชี่ยวชาญ ผู้ทรงคุณวุฒิ ทั้งในประเทศและ หรือต่างประเทศร่วมพัฒนาผู้เรียนไม่น้อยกว่าร้อยละ 80 ของจำนวนสาขางานที่เปิดสอน	100.00
3	สถานศึกษามีจำนวนสถานประกอบการทั้งในประเทศและ หรือต่างประเทศที่มีส่วนร่วมในการจัดการศึกษากับสถานศึกษา ไม่น้อยกว่า 20 แห่ง	67 แห่ง
4	สถานศึกษามีการระดมทรัพยากรอื่นๆ เช่น งบประมาณ วัสดุ อุปกรณ์ ครุภัณฑ์ ฯลฯ เพื่อส่งเสริม สนับสนุนการจัดการอาชีวศึกษา ไม่น้อยกว่า 5 รายการ	5 รายการ
5	สถานศึกษามีการประเมินผลการดำเนินงานตามแผนงาน โครงการในการระดมทรัพยากรในการจัดการอาชีวศึกษากับเครือข่ายทั้งในประเทศและ หรือต่างประเทศเพื่อการปรับปรุง	มี

ความสำเร็จ

ค่าคะแนน	ระดับคุณภาพ
5	ดีมาก

เกณฑ์การตัดสิน

ระดับคุณภาพ	เกณฑ์การตัดสิน	ค่าคะแนน
ดีมาก	ปฏิบัติตามประเด็น 5 ข้อ	5
ดี	ปฏิบัติตามประเด็น 4 ข้อ	4
พอใช้	ปฏิบัติตามประเด็น 3 ข้อ	3
ต้องปรับปรุง	ปฏิบัติตามประเด็น 2 ข้อ	2
ต้องปรับปรุงเร่งด่วน	ปฏิบัติตามประเด็น 1 ข้อ	1

หลักฐานและเอกสารอ้างอิง

1. แผนงาน โครงการ การระดมทรัพยากรในการจัดการอาชีวศึกษา
2. หนังสือตอบรับภูมิปัญญาท้องถิ่น ผู้เชี่ยวชาญ ผู้ทรงคุณวุฒิ ที่มีส่วนร่วมในการจัดการอาชีวศึกษา

สรุปผลการประเมินตามมาตรฐานที่ 3

มาตรฐาน	ค่าคะแนน	ระดับคุณภาพ
3.1	5	ดีมาก
3.2	5	ดีมาก
3.3	5	ดีมาก
3.4	5	ดีมาก
3.5	5	ดีมาก
3.6	5	ดีมาก
3.7	5	ดีมาก
3.8	5	ดีมาก
3.9	5	ดีมาก
3.10	5	ดีมาก
3.11	4	ดี
3.12	5	ดีมาก
คะแนนเฉลี่ย	4.91	ดีมาก

เกณฑ์การตัดสิน

ระดับคุณภาพ	เกณฑ์การตัดสิน
ดีมาก	คะแนน 4.50 – 5.00
ดี	คะแนน 3.50 - 4.49
พอใช้	คะแนน 2.50 – 3.49
ต้องปรับปรุง	คะแนน 1.50 – 2.49
ต้องปรับปรุงเร่งด่วน	คะแนน 1.00 – 1.49

จุดเด่น (ปัจจัยที่สนับสนุนให้ผลการดำเนินงานแต่ละตัวบ่งชี้ได้ระดับคุณภาพดีขึ้นไป)

1. วิทยาลัยฯ มีระบบแผนงานด้านการบริหารจัดการที่ครอบคลุมทุกด้าน ในแผนปฏิบัติการประจำปี

จุดควรพัฒนา (ปัจจัยที่ทำให้ผลการดำเนินงานแต่ละตัวบ่งชี้ได้ระดับคุณภาพต่ำกว่าดี)

มาตรฐานที่ 4 การบริการวิชาการและวิชาชีพ

ตัวบ่งชี้ที่ 4.1 ระดับคุณภาพในการบริหารจัดการการบริการวิชาการและวิชาชีพ

วิธีดำเนินการ ของสถานศึกษา

ความตระหนัก

วิทยาลัยอาชีวศึกษากรุงเทพมหานคร ได้กำหนดนโยบายของสำนักงานคณะกรรมการส่งเสริมการศึกษาเอกชน โดยเฉพาะเรื่องของการปรับเปลี่ยนวิธีการเรียนการสอน โดยการประยุกต์จัดการเรียนการสอน ให้สอดคล้องกับความต้องการของชุมชน เน้นเรื่องของการบริการแก่ประชาชน โดยการประชุมกรรมการเพื่อหารือแนวทางในการจัดการเรียนการสอน ที่สอดคล้องกับความต้องการของชุมชน ทางด้านวิชาการและวิชาชีพ

ความพยายาม

วิทยาลัยฯ ได้จัดทำโครงการ / กิจกรรม ที่ให้บริการวิชาชีพ และส่งเสริมความรู้ในการพัฒนาชุมชนและท้องถิ่น และกิจกรรม/ โครงการด้านการบริการวิชาชีพสู่ชุมชน

ผลการดำเนินการ

หัวข้อ	ประเด็นการพิจารณา	ผล/มี/ไม่มี
1.	สถานศึกษามีแผนงาน โครงการ กิจกรรม บริการวิชาการและวิชาชีพ โดยการมีส่วนร่วมของครูและบุคลากรทุกฝ่ายในสถานศึกษาและผู้เรียน	มี
2.	สถานศึกษาดำเนินการให้ทุกสาขางานดำเนินงานไม่น้อยกว่า 2 โครงการ กิจกรรม ต่อปี	9 กิจกรรม
3.	สถานศึกษาดำเนินการให้ครูและบุคลากรทุกฝ่ายในสถานศึกษา ไม่น้อยกว่า ร้อยละ 60 เข้าร่วมโครงการ กิจกรรม	83.82
4.	สถานศึกษาดำเนินการให้ผู้เรียนในแต่ละสาขางาน ไม่น้อยกว่าร้อยละ 60 เข้าร่วมโครงการ กิจกรรม	76.85
5.	สถานศึกษามีการประเมินความพึงพอใจของผู้รับบริการและมีผลการประเมิน โดยเฉลี่ย 3.51 – 5.00	4.26

ความสำเร็จ

ค่าคะแนน	ระดับคุณภาพ
5	ดีมาก

เกณฑ์การตัดสิน

ระดับคุณภาพ	เกณฑ์การตัดสิน	ค่าคะแนน
ดีมาก	ปฏิบัติตามประเด็น 5 ข้อ	5
ดี	ปฏิบัติตามประเด็น 4 ข้อ	4
พอใช้	ปฏิบัติตามประเด็น 3 ข้อ	3
ต้องปรับปรุง	ปฏิบัติตามประเด็น 2 ข้อ	2
ต้องปรับปรุงเร่งด่วน	ปฏิบัติตามประเด็น 1 ข้อ	1

หลักฐานและเอกสารอ้างอิง

1. โครงการ กิจกรรม ด้านการบริการวิชาการและวิชาชีพสู่ชุมชน
2. รายงานผลการดำเนินงาน โครงการ กิจกรรม ด้านการบริการวิชาการและวิชาชีพสู่ชุมชน
3. รายงานการประเมินความพึงพอใจของผู้รับบริการ

สรุปผลการประเมินตามมาตรฐานที่ 4

มาตรฐาน	ค่าคะแนน	ระดับคุณภาพ
4.1	5	ดีมาก
คะแนนเฉลี่ย	5	ดีมาก

จุดเด่น (ปัจจัยที่สนับสนุนให้ผลการดำเนินงานแต่ละตัวบ่งชี้ได้ระดับคุณภาพดีขึ้นไป)

1. สถานศึกษามีแผนงาน โครงการ กิจกรรม
2. สถานศึกษามีเครือข่ายภายนอก

จุดควรพัฒนา (ปัจจัยที่ทำให้ผลการดำเนินงานแต่ละตัวบ่งชี้ได้ระดับคุณภาพต่ำกว่าดี)

-

มาตรฐานที่ 5 ด้านนวัตกรรม สิ่งประดิษฐ์ งานสร้างสรรค์ หรืองานวิจัย

ตัวบ่งชี้ที่ 5.1 ระดับคุณภาพในการบริหารจัดการโครงการ สิ่งประดิษฐ์ งานสร้างสรรค์หรืองานวิจัยของผู้เรียน

วิธีดำเนินการของสถานศึกษา

ความตระหนัก

วิทยาลัยอาชีวศึกษากรุงเทพธุรกิจ กำหนดนโยบายส่งเสริมสนับสนุนให้ผู้เรียนในระดับ ปวช. ชั้นปีที่ 3 จัดทำโครงการสิ่งประดิษฐ์ 3 คนต่อ 1 ชั้น และระดับ ปวส. ชั้นปีที่ 2 จัดทำโครงการสิ่งประดิษฐ์ 2 คนต่อ 1 ชั้น จัดกิจกรรมการเผยแพร่ผลงานผู้เรียนและจัดประกวดสิ่งประดิษฐ์และนวัตกรรมภายใน

ความพยายาม

1. สาขาวิชาดำเนินการให้ผู้เรียนจัดทำโครงการ สิ่งประดิษฐ์ นวัตกรรม ตามเกณฑ์ที่กำหนด
2. ฝ่ายวิชาการจัดโครงการประกวดผลงานสิ่งประดิษฐ์และนวัตกรรม
3. งานประกันส่งสรุปรายงาน โครงการ นวัตกรรม
4. งานประชาสัมพันธ์ เผยแพร่ผลงาน นวัตกรรม ตามเครือข่ายและเว็บไซต์วิทยาลัยฯ

ผลการดำเนินการ

หัวข้อ	ประเด็นการพิจารณา	ผล(มี/ไม่มี)
1.	สถานศึกษาส่งเสริม สนับสนุน ให้ผู้เรียนจัดทำและดำเนินการจัดประกวด จัดแสดงโครงการ สิ่งประดิษฐ์ งานสร้างสรรค์ หรืองานวิจัย	มี
2.	สถานศึกษาดำเนินการให้ผู้เรียนระดับชั้น ปวช.3 และระดับชั้น ปวส. 2 จัดทำโครงการ สิ่งประดิษฐ์ งานสร้างสรรค์ หรืองานวิจัย โดยมีจำนวนผลงานทั้งหมด ตามเกณฑ์เฉลี่ย ระดับชั้น ปวช.3 จำนวน 3 คน : 1 ชั้น และระดับชั้น ปวส.2 จำนวน 2 คน : 1 ชั้น	มี
3.	สถานศึกษาได้จัดประกวดและได้นำโครงการ สิ่งประดิษฐ์ งานสร้างสรรค์ หรืองานวิจัยไม่น้อยกว่าร้อยละ 50 ของจำนวนผลงานทั้งหมด ไปใช้ประโยชน์ในสถานศึกษา	61.74
4.	สถานศึกษาได้นำโครงการ สิ่งประดิษฐ์ งานสร้างสรรค์ หรืองานวิจัย ไม่น้อยกว่าร้อยละ 25 ของจำนวนผลงานทั้งหมด เผยแพร่ต่อสาธารณชน	28.53
5.	สถานศึกษาดำเนินการให้โครงการ สิ่งประดิษฐ์ งานสร้างสรรค์ หรืองานวิจัย ไม่น้อยกว่าร้อยละ 5 ของจำนวนผลงานทั้งหมด นำไปใช้ประโยชน์หรือได้รับรางวัลในระดับชุมชน จังหวัด ภาค และชาติ	2.67

ความสำเร็จ

ค่าคะแนน	ระดับคุณภาพ
4	ดี

เกณฑ์การตัดสิน

ระดับคุณภาพ	เกณฑ์การตัดสิน	ค่าคะแนน
ดีมาก	ปฏิบัติตามประเด็น 5 ข้อ	5
ดี	ปฏิบัติตามประเด็น 4 ข้อ	4
พอใช้	ปฏิบัติตามประเด็น 3 ข้อ	3
ต้องปรับปรุง	ปฏิบัติตามประเด็น 2 ข้อ	2
ต้องปรับปรุงเร่งด่วน	ปฏิบัติตามประเด็น 1 ข้อ	1

หลักฐานและเอกสารอ้างอิง

1. ข้อมูลโครงการ สิ่งประดิษฐ์ งานสร้างสรรค์ หรืองานวิจัย

มาตรฐานที่ 5 ด้านนวัตกรรม สิ่งประดิษฐ์ งานสร้างสรรค์ หรืองานวิจัย

ตัวบ่งชี้ 5.2 ระดับคุณภาพในการบริหารจัดการนวัตกรรม สิ่งประดิษฐ์ งานสร้างสรรค์ หรืองานวิจัย
ของครู

วิธีดำเนินการของสถานศึกษา

ความตระหนัก

วิทยาลัยอาชีวศึกษากรุงเทพธุรกิจ กำหนดนโยบายให้ครูทุกคน จัดทำนวัตกรรมสิ่งประดิษฐ์ งานสร้างสรรค์ วิจัย อย่างน้อยปีละ 1 ชิ้น

ความพยายาม

1. งานสนับสนุนการจัดทำนวัตกรรม สิ่งประดิษฐ์ และวิจัย โดยประสานงานกับทุกสาขาวิชา
2. งานวิจัยจัดทำแบบสรุปผลงาน

ผลการดำเนินการ

หัวข้อ	ประเด็นการพิจารณา	ผล(มี/ไม่มี)
1	สถานศึกษาส่งเสริม สนับสนุน ให้ครูจัดทำและดำเนินการจัดประกวด จัดแสดง นวัตกรรม สิ่งประดิษฐ์ งานสร้างสรรค์ หรืองานวิจัย	มี
2	สถานศึกษาดำเนินการให้ครูทุกคน จัดทำนวัตกรรม สิ่งประดิษฐ์ งานสร้างสรรค์ หรืองานวิจัย	มี
3	สถานศึกษาได้จัดประกวดและได้นำนวัตกรรม สิ่งประดิษฐ์ งานสร้างสรรค์ หรืองานวิจัยไม่น้อยกว่าร้อยละ 75 ของจำนวนผลงานทั้งหมด ไปใช้ประโยชน์ในสถานศึกษา	78.68
4	สถานศึกษาได้นำนวัตกรรม สิ่งประดิษฐ์ งานสร้างสรรค์ หรืองานวิจัย ไม่น้อยกว่าร้อยละ 50 ของจำนวนผลงานทั้งหมด เผยแพร่ต่อสาธารณชน	52.45
5	สถานศึกษาดำเนินการให้ นวัตกรรม สิ่งประดิษฐ์ งานสร้างสรรค์ หรืองานวิจัย ไม่น้อยกว่าร้อยละ 5 ของจำนวนผลงานทั้งหมด นำไปใช้ประโยชน์ หรือได้รับรางวัลในระดับชุมชน จังหวัด ภาค และชาติ	6.55

ความสำเร็จ

ค่าคะแนน	ระดับคุณภาพ
5	ดีมาก

เกณฑ์การตัดสิน

ระดับคุณภาพ	เกณฑ์การตัดสิน	ค่าคะแนน
ดีมาก	ปฏิบัติตามประเด็น 5 ข้อ	5
ดี	ปฏิบัติตามประเด็น 4 ข้อ	4
พอใช้	ปฏิบัติตามประเด็น 3 ข้อ	3
ต้องปรับปรุง	ปฏิบัติตามประเด็น 2 ข้อ	2
ต้องปรับปรุงเร่งด่วน	ปฏิบัติตามประเด็น 1 ข้อ	1

หลักฐานและเอกสารอ้างอิง

1. งานวิจัยครูครอบคลุมกระบวนการ 1) มีเป้าหมาย 2) มีการระบุปัญหา 3) มีวิธีดำเนินการ 4) มีการเก็บและบันทึกข้อมูล และ 5) มีการวิเคราะห์และสรุปผลความรู้ที่ได้จากการดำเนินการ

สรุปผลการประเมินตามมาตรฐานที่ 5

มาตรฐาน	ค่าคะแนน	ระดับคุณภาพ
5.1	4	ดี
5.2	5	ดีมาก
คะแนนเฉลี่ย	4.5	ดีมาก

เกณฑ์การตัดสิน

ระดับคุณภาพ	เกณฑ์การตัดสิน
ดีมาก	คะแนน 4.50 – 5.00
ดี	คะแนน 3.50 - 4.49
พอใช้	คะแนน 2.50 – 3.49
ต้องปรับปรุง	คะแนน 1.50 – 2.49
ต้องปรับปรุงเร่งด่วน	คะแนน 1.00 – 1.49

จุดเด่น (ปัจจัยที่สนับสนุนให้ผลการดำเนินงานแต่ละตัวบ่งชี้ได้ระดับคุณภาพดีขึ้นไป)

1. มีการจัดสรรงบประมาณในการสร้างนวัตกรรม สิ่งประดิษฐ์ ให้กับครูและนักเรียน-นักศึกษา ทำให้เกิดความกระตือรือร้น

จุดควรพัฒนา (ปัจจัยที่ทำให้ผลการดำเนินงานแต่ละตัวบ่งชี้ได้ระดับคุณภาพต่ำกว่าดี)

-

มาตรฐานที่ 6 ด้านการปลูกฝังจิตสำนึกและเสริมสร้างความเป็นพลเมืองไทยและพลโลก

ตัวบ่งชี้ 6.1 ระดับคุณภาพในการปลูกฝังจิตสำนึกด้านการรักชาติ เทิดทูนพระมหากษัตริย์ ส่งเสริมการปกครองระบอบประชาธิปไตยอันมีพระมหากษัตริย์ทรงเป็นประมุข และทำนุบำรุงศาสนา ศิลปะ วัฒนธรรม

วิธีดำเนินการของสถานศึกษา

ความตระหนัก

งานกิจการนักเรียน-นักศึกษา มีการวางแผนโครงการต่างๆ บรรจุเข้าไปในแผนปฏิบัติงานประจำปีของวิทยาลัยฯ และแผนปฏิบัติงานของกิจกรรม โดยมีโครงการที่ครอบคลุมตัวบ่งชี้ที่ 6.1 ประกอบด้วยโครงการ/กิจกรรม ดังนี้

1. ด้านการรักชาติ เทิดทูนพระมหากษัตริย์
 - กิจกรรมวันแม่แห่งชาติ
 - กิจกรรมวันพ่อแห่งชาติ
2. ด้านทะนุบำรุงศาสนา ศิลปะ วัฒนธรรม
 - กิจกรรมไหว้ครู
 - กิจกรรมแห่เทียนพรรษา
 - กิจกรรมทำบุญวันครู

ความพยายาม

วิทยาลัยฯ จัดทำยุทธศาสตร์กิจกรรมนักเรียน-นักศึกษาขึ้น โดยกำหนดนโยบายและโครงการที่จัดทำขึ้นเพื่อพัฒนาผู้เรียน ซึ่งมีคณะทำงานในระดับต่างๆ ทั้งผู้บริหาร ครูที่ปรึกษา ฝ่ายกิจกรรมนักศึกษา ร่วมกันดำเนินงานตามนโยบายที่กำหนดไว้โดยมีการจัดทำแผนปฏิบัติงาน ตรวจสอบ ติดตามและประเมินผลอย่างต่อเนื่องตลอดปีการศึกษา ตามรายการนโยบายด้านกิจกรรมนักศึกษา คือ โครงการปลูกฝังจิตสำนึกด้านการรักชาติ เทิดทูนพระมหากษัตริย์ ส่งเสริมการปกครองระบอบประชาธิปไตยอันมีพระมหากษัตริย์ทรงเป็นประมุข ทะนุบำรุง ศาสนา ศิลปะ วัฒนธรรม

ผลการดำเนินการ

หัวข้อ	ประเด็นการพิจารณา	ผล(มี/ไม่มี)
1	สถานศึกษามีจำนวน โครงการ กิจกรรม การปลูกฝังจิตสำนึกด้านการรักษาดี เทิดทูนพระมหากษัตริย์ ส่งเสริมการปกครองระบอบประชาธิปไตยอันมี พระมหากษัตริย์ทรงเป็นประมุข ทะนุบำรุง ศาสนา ศิลปะ วัฒนธรรม ไม่น้อย กว่า 5 โครงการ กิจกรรม	5 กิจกรรม
2	สถานศึกษาดำเนินการให้ผู้เรียนทุกคนเข้าร่วมโครงการ กิจกรรม การปลูกฝัง จิตสำนึกด้านการรักษาดี เทิดทูนพระมหากษัตริย์ ส่งเสริมการปกครองระบอบ ประชาธิปไตยอันมีพระมหากษัตริย์ทรงเป็นประมุข ทะนุบำรุง ศาสนา ศิลปะ วัฒนธรรม	76.85
3	สถานศึกษาดำเนินการให้ครูและบุคลากรทุกฝ่ายในสถานศึกษาทุกคนเข้าร่วม โครงการ กิจกรรม การปลูกฝังจิตสำนึก ด้านการรักษาดี เทิดทูน พระมหากษัตริย์ ส่งเสริมการปกครองระบอบประชาธิปไตยอันมี พระมหากษัตริย์ทรงเป็นประมุข ทะนุบำรุง ศาสนา ศิลปะ วัฒนธรรม	86.76
4	สถานศึกษามีการประเมินผลการดำเนินงานตามโครงการ กิจกรรม การปลูกฝัง จิตสำนึก ด้านการรักษาดี เทิดทูนพระมหากษัตริย์ ส่งเสริมการปกครองระบอบ ประชาธิปไตยอันมีพระมหากษัตริย์ทรงเป็นประมุข ทะนุบำรุง ศาสนา ศิลปะ วัฒนธรรม โดยครูและบุคลากร ทุกฝ่ายในสถานศึกษาและผู้เรียน เพื่อนำผลไป ปรับปรุงการบริหารจัดการ	มี
5	สถานศึกษามีการประเมินความพึงพอใจของผู้เกี่ยวข้องภายนอกสถานศึกษาที่ มีต่อภาพลักษณ์ของสถานศึกษาในการปลูกฝังจิตสำนึก ด้านการรักษาดี เทิดทูนพระมหากษัตริย์ ส่งเสริมการปกครองระบอบประชาธิปไตยอันมี พระมหากษัตริย์ทรงเป็นประมุข ทะนุบำรุง ศาสนา ศิลปะ วัฒนธรรม และมีผล การประเมิน โดยเฉลี่ย 3.51 – 5.00	4.36

ความสำเ็จ

ค่าคะแนน	ระดับคุณภาพ
5	ดีมาก

เกณฑ์การตัดสิน

ระดับคุณภาพ	เกณฑ์การตัดสิน	ค่าคะแนน
ดีมาก	ปฏิบัติตามประเด็น 5 ข้อ	5
ดี	ปฏิบัติตามประเด็น 4 ข้อ	4
พอใช้	ปฏิบัติตามประเด็น 3 ข้อ	3
ต้องปรับปรุง	ปฏิบัติตามประเด็น 2 ข้อ	2
ต้องปรับปรุงเร่งด่วน	ปฏิบัติตามประเด็น 1 ข้อ	1

หลักฐานและเอกสารอ้างอิง

1. โครงการ กิจกรรม ด้านการปลูกฝังจิตสำนึก ด้านการรักษาดี เทิดทูนพระมหากษัตริย์ ส่งเสริมการปกครองระบอบประชาธิปไตยอันมีพระมหากษัตริย์เป็นประมุขและทะนุบำรุง ศาสนา ศิลปะวัฒนธรรม
2. รายงานผลการดำเนินโครงการ กิจกรรม ด้านการปลูกฝังจิตสำนึก ด้านการรักษาดี เทิดทูนพระมหากษัตริย์ ส่งเสริมการปกครองระบอบประชาธิปไตยอันมีพระมหากษัตริย์เป็นประมุข และทะนุบำรุง ศาสนา ศิลปะวัฒนธรรม

มาตรฐานที่ 6 ด้านการปลูกฝังจิตสำนึกและเสริมสร้างความเป็นพลเมืองไทยและพลเมืองโลก
ตัวบ่งชี้ 6.2 ระดับคุณภาพในการจัดโครงการ กิจกรรม ในด้านปลูกฝังจิตสำนึกด้านการอนุรักษ์
ธรรมชาติ

วิธีดำเนินการของสถานศึกษา

ความตระหนัก

วิทยาลัยอาชีวศึกษากรุงเทพธุรกิจ มีการวางแผนโครงการต่างๆ บรรจุไว้ในแผนปฏิบัติงานประจำปีของวิทยาลัยฯ โดยมีโครงการที่ครอบคลุมตัวบ่งชี้ 6.2 ประกอบด้วย โครงการ/กิจกรรม คือ โครงการอนุรักษ์และพัฒนาสิ่งแวดล้อม โดยมอบให้งานกิจการนักเรียน-นักศึกษา รับผิดชอบ

ความพยายาม

งานกิจการนักเรียน-นักศึกษา ได้ปฏิบัติโครงการตามที่ได้บรรจุลงในแผนปฏิบัติงานประจำปีของวิทยาลัยฯ โดยมากโครงการครอบคลุมถึงข้อมูลเชิงปริมาณ และเชิงคุณภาพ โดยมีระบบการทำงานเป็นขั้นตอน คือ 1) เสนอโครงการเพื่อขออนุมัติ 2) ประชุมวางแผนและมอบหมายหน้าที่ 3) ดำเนินกิจกรรมตามวันเวลาที่กำหนด 4) ติดตามผลการดำเนินงาน 5) สรุปผลและประเมินผล และ 6) รายงานผลเสนอต่อผู้บริหาร

ผลการดำเนินการ

หัวข้อ	ประเด็นการพิจารณา	ผล/มี/ไม่มี
1	สถานศึกษามีจำนวน โครงการ กิจกรรม การปลูกฝังจิตสำนึกด้านการอนุรักษ์สิ่งแวดล้อม ไม่น้อยกว่า 5 โครงการ กิจกรรม	5 กิจกรรม
2	สถานศึกษาดำเนินการให้ผู้เรียนทุกคนเข้าร่วมโครงการ กิจกรรมปลูกฝังจิตสำนึก ด้านการอนุรักษ์สิ่งแวดล้อม	80.64
3	สถานศึกษาดำเนินการให้ครูและบุคลากรทุกฝ่ายในสถานศึกษาทุกคนเข้าร่วมโครงการ กิจกรรมปลูกฝังจิตสำนึก ด้านการอนุรักษ์สิ่งแวดล้อม	89.70
4	สถานศึกษามีการประเมินผลการดำเนินงานตามโครงการ กิจกรรมปลูกฝังจิตสำนึกด้านการอนุรักษ์สิ่งแวดล้อมโดยครูและบุคลากรทุกฝ่ายในสถานศึกษาและผู้เรียน เพื่อนำผลไปปรับปรุงการบริหารจัดการ	มี
5	สถานศึกษามีการประเมินความพึงพอใจของผู้เกี่ยวข้องภายนอกสถานศึกษาที่มีต่อภาพลักษณ์ของสถานศึกษาในการปลูกฝังจิตสำนึกด้านการอนุรักษ์สิ่งแวดล้อม และมีผลการประเมินโดยเฉลี่ย 3.51 – 5.00	4.05

ความสำเร็จ

ค่าคะแนน	ระดับคุณภาพ
5	ดีมาก

เกณฑ์การตัดสิน

ระดับคุณภาพ	เกณฑ์การตัดสิน	ค่าคะแนน
ดีมาก	ปฏิบัติตามประเด็น 5 ข้อ	5
ดี	ปฏิบัติตามประเด็น 4 ข้อ	4
พอใช้	ปฏิบัติตามประเด็น 3 ข้อ	3
ต้องปรับปรุง	ปฏิบัติตามประเด็น 2 ข้อ	2
ต้องปรับปรุงเร่งด่วน	ปฏิบัติตามประเด็น 1 ข้อ	1

หลักฐานและเอกสารอ้างอิง

1. โครงการ กิจกรรม ด้านการปลูกฝังจิตสำนึกด้านการอนุรักษ์สิ่งแวดล้อม
2. รายงานผลการดำเนินโครงการ กิจกรรม ด้านการปลูกฝังจิตสำนึกด้านการอนุรักษ์สิ่งแวดล้อม

มาตรฐานที่ 6 ด้านการปลูกฝังจิตสำนึกและเสริมสร้างความเป็นพลเมืองไทยและพลเมืองโลก

ตัวบ่งชี้ 6.3 ระดับคุณภาพในการส่งเสริมด้านกีฬาและนันทนาการ

วิธีดำเนินการของสถานศึกษา

ความตระหนัก

งานกิจการนักเรียน-นักศึกษา มีการวางแผนโครงการ/กิจกรรม บรรจุไว้ในแผนปฏิบัติงานประจำปีของวิทยาลัยฯ โดยมีโครงการ/กิจกรรม ที่ส่งเสริมด้านกีฬาและนันทนาการ ได้แก่ กิจกรรมและนันทนาการภายใน

ความพยายาม

งานกิจการนักเรียน-นักศึกษา ได้ปฏิบัติโครงการต่างๆ ตามที่บรรจุลงในแผนปฏิบัติงานประจำปีของวิทยาลัยฯ โดยทุกโครงการครอบคลุมถึงข้อมูลเชิงปริมาณและเชิงคุณภาพ โดยมีระบบการทำงานเป็นขั้นตอน คือ 1) เสนอโครงการเพื่อขออนุมัติ 2) ประชุมวางแผนและมอบหมายหน้าที่ 3) ดำเนินกิจกรรมตามวันเวลาที่กำหนด 4) ติดตามผลการดำเนินงาน 5) สรุปผลและประเมินผล และ 6) รายงานผลเสนอต่อผู้บริหาร

ผลการดำเนินการ

หัวข้อ	ประเด็นการพิจารณา	ผล(มี/ไม่มี)
1.	สถานศึกษามีจำนวน โครงการ กิจกรรม ด้านการกีฬาและนันทนาการ ไม่น้อยกว่า 5 โครงการ กิจกรรม	5 กิจกรรม
2.	สถานศึกษาดำเนินการให้ผู้เรียนทุกคนเข้าร่วมโครงการ กิจกรรม ด้านการกีฬาและนันทนาการ	90.61
3.	สถานศึกษาดำเนินการให้ครูและบุคลากรทุกฝ่ายในสถานศึกษาทุกคน เข้าร่วมโครงการ กิจกรรมด้านการกีฬาและนันทนาการ	100.00
4.	สถานศึกษามีการประเมินผลการดำเนินงานตามโครงการ กิจกรรม ด้านการกีฬาและนันทนาการ โดยครูและบุคลากรทุกฝ่ายในสถานศึกษาและผู้เรียน เพื่อนำผลไปปรับปรุงการบริหารจัดการ	มี
5.	สถานศึกษามีการประเมินความพึงพอใจของผู้เกี่ยวข้องภายนอกสถานศึกษาที่มีต่อภาพลักษณ์ของสถานศึกษา ในการส่งเสริมด้านการกีฬาและนันทนาการ และมีผลการประเมินโดยเฉลี่ย 3.51 – 5.00	4.34

ความสำเร็จ

ค่าคะแนน	ระดับคุณภาพ
5	ดีมาก

เกณฑ์การตัดสิน

ระดับคุณภาพ	เกณฑ์การตัดสิน	ค่าคะแนน
ดีมาก	ปฏิบัติตามประเด็น 5 ข้อ	5
ดี	ปฏิบัติตามประเด็น 4 ข้อ	4
พอใช้	ปฏิบัติตามประเด็น 3 ข้อ	3
ต้องปรับปรุง	ปฏิบัติตามประเด็น 2 ข้อ	2
ต้องปรับปรุงเร่งด่วน	ปฏิบัติตามประเด็น 1 ข้อ	1

หลักฐานและเอกสารอ้างอิง

1. โครงการ กิจกรรมกีฬาและนันทนาการภายใน
2. รายงานผลการดำเนินโครงการ กิจกรรมกีฬาและนันทนาการภายใน

มาตรฐานที่ 6 ด้านการปลูกฝังจิตสำนึกและเสริมสร้างความเป็นพลเมืองไทยและพลเมืองโลก

ตัวบ่งชี้ที่ 6.4 ระดับคุณภาพในการปลูกฝังจิตสำนึกด้านปรัชญาของเศรษฐกิจพอเพียง

วิธีดำเนินการของสถานศึกษา

ความตระหนัก

วิทยาลัยอาชีวศึกษากรุงเทพมหานคร กำหนดนโยบายปลูกฝังจิตสำนึก ด้านปรัชญาเศรษฐกิจพอเพียง โดยให้ผู้สอนจัดทำแผนการเรียนรู้ บูรณาการปรัชญาเศรษฐกิจพอเพียง

ความพยายาม

1. จัดกิจกรรมการเรียนการสอนสอดแทรกปรัชญาเศรษฐกิจพอเพียงทุกรายวิชา
2. จัดบอร์ด แผ่นป้าย ให้ความรู้เกี่ยวกับปรัชญาเศรษฐกิจพอเพียง
3. ประชาสัมพันธ์ส่งเสริมให้ครูดำเนินชีวิต โดยใช้หลักปรัชญาเศรษฐกิจพอเพียง
4. ประเมินความพึงพอใจ

การดำเนินการ

หัวข้อ	ประเด็นการพิจารณา	ผล(มี/ไม่มี)
1.	สถานศึกษามีการให้ความรู้และสร้างความเข้าใจปรัชญาของเศรษฐกิจพอเพียงให้แก่ครูและบุคลากรทุกฝ่ายในสถานศึกษา และผู้เรียน	1 กิจกรรม
2.	สถานศึกษามีแผนงาน โครงการ การบริหารจัดการสถานศึกษา ตามปรัชญาของเศรษฐกิจพอเพียง โดยการมีส่วนร่วมของครูและบุคลากรทุกฝ่ายในสถานศึกษา และผู้เรียน	87.91
3.	สถานศึกษามีการดำเนินงานตามแผนงาน โครงการ ตามปรัชญาของเศรษฐกิจพอเพียง	100.00
4.	สถานศึกษามีการประเมินผลการดำเนินงานตามแผนงาน โครงการ ตามปรัชญาของเศรษฐกิจพอเพียง โดยครูและบุคลากรทุกฝ่ายในสถานศึกษา และผู้เรียน เพื่อนำผลไปปรับปรุงการบริหารจัดการ	มี
5.	สถานศึกษามีการประเมินความพึงพอใจของผู้เกี่ยวข้องภายนอกสถานศึกษาที่มีต่อการปลูกฝังจิตสำนึกด้านปรัชญาของเศรษฐกิจพอเพียง และมีผลการประเมินโดยเฉลี่ย 3.51 – 5.00	4.39

ความสำเร็จ

ค่าคะแนน	ระดับคุณภาพ
5	ดีมาก

เกณฑ์การตัดสิน

ระดับคุณภาพ	เกณฑ์การตัดสิน	ค่าคะแนน
ดีมาก	ปฏิบัติตามประเด็น 5 ข้อ	5
ดี	ปฏิบัติตามประเด็น 4 ข้อ	4
พอใช้	ปฏิบัติตามประเด็น 3 ข้อ	3
ต้องปรับปรุง	ปฏิบัติตามประเด็น 2 ข้อ	2
ต้องปรับปรุงเร่งด่วน	ปฏิบัติตามประเด็น 1 ข้อ	1

หลักฐานและเอกสารอ้างอิง

1. โครงการ กิจกรรม ด้านการปลูกฝังจิตสำนึกด้านปรัชญาเศรษฐกิจพอเพียง
2. รายงานผลการดำเนินงาน โครงการ กิจกรรม การปลูกฝังจิตสำนึกด้านปรัชญาเศรษฐกิจพอเพียง

สรุปผลการประเมินตามมาตรฐานที่ 6

มาตรฐาน	ค่าคะแนน	ระดับคุณภาพ
6.1	5	ดีมาก
6.2	5	ดีมาก
6.3	5	ดีมาก
6.4	5	ดีมาก
คะแนนเฉลี่ย	5	ดีมาก

เกณฑ์การตัดสิน

ระดับคุณภาพ	เกณฑ์การตัดสิน
ดีมาก	คะแนน 4.50 – 5.00
ดี	คะแนน 3.50 - 4.49
พอใช้	คะแนน 2.50 – 3.49
ต้องปรับปรุง	คะแนน 1.50 – 2.49
ต้องปรับปรุงเร่งด่วน	คะแนน 1.00 – 1.49

จุดเด่น (ปัจจัยที่สนับสนุนให้ผลการดำเนินงานแต่ละตัวบ่งชี้ได้ระดับคุณภาพดีขึ้นไป)

1. วิทยาลัยฯ มีแผนการปฏิบัติงานประจำปี
2. วิทยาลัยฯ ดำเนินงานตามแผน โครงการ/กิจกรรมและงานที่กำหนดไว้

จุดควรพัฒนา (ปัจจัยที่ทำให้ผลการดำเนินงานแต่ละตัวบ่งชี้ได้ระดับคุณภาพต่ำกว่าดี)

มาตรฐานที่ 7 ด้านการประกันคุณภาพการศึกษา

ตัวบ่งชี้ที่ 7.1 ระดับคุณภาพในระบบการประกันคุณภาพภายใน

วิธีดำเนินการของสถานศึกษา

ความตระหนัก

วิทยาลัยอาชีวศึกษากรุงเทพมหานคร จัดให้มีระบบการประกันคุณภาพภายใน เพื่อให้เกิดการพัฒนาอย่างต่อเนื่อง โดยโครงการจัดการบริหารอย่างมีส่วนร่วม เอกสารรายงานการประเมินตนเอง กิจกรรมประชุมเชิงปฏิบัติการสร้างความเข้าใจระบบประกัน เพื่อจัดทำ SAR ประจำปี

ความพยายาม

1. จัดให้มีระบบกลไกการประกันคุณภาพระดับสถานศึกษา มีการดำเนินงานตามมาตรฐานการประกันคุณภาพภายในตามข้อกำหนดของสำนักงานคณะกรรมการอาชีวศึกษา รวม 7 มาตรฐาน 35 ตัวบ่งชี้ มีแผนการดำเนินงานประกันคุณภาพการดำเนินงานกิจกรรมและโครงการ มีการติดตามผล จัดอบรมชี้แจง คู่มือประกันคุณภาพมาตรฐานและเกณฑ์การประกันคุณภาพและนำผลการประเมินมาพัฒนาคุณภาพการศึกษา

2. งานประกันคุณภาพดำเนินการประชุมคณะกรรมการที่ปรึกษา เกี่ยวกับกระบวนการขั้นตอนการจัดทำรายงานประเมินตนเอง

3. ดำเนินการติดตามตรวจสอบคุณภาพงาน โดยคณะกรรมการประกันคุณภาพภายในสถานศึกษา

4. จัดทำรายงานประเมินคุณภาพภายในประจำปี

5. รายงานผลการปฏิบัติงานต่อผู้บริหาร

ผลการดำเนินการ

หัวข้อ	ประเด็นการพิจารณา	ผล(มี/ไม่มี)
1	สถานศึกษามีการกำหนดมาตรฐานการศึกษาของสถานศึกษาและจัดทำแผนพัฒนาการจัดการศึกษาของสถานศึกษาที่มุ่งคุณภาพ ตามมาตรฐานการศึกษาของสถานศึกษาโดยการมีส่วนร่วมของครูและบุคลากรทุกฝ่ายในสถานศึกษา ผู้เรียน ชุมชน สถานประกอบการ และหน่วยงานที่เกี่ยวข้องทั้งภาครัฐและภาคเอกชน	มี
2	สถานศึกษาได้ดำเนินงานตามแผนพัฒนาการจัดการศึกษาของสถานศึกษา	มี
3	สถานศึกษาได้จัดให้มีการติดตามตรวจสอบคุณภาพการศึกษา และจัดให้มีการประเมินคุณภาพภายในตามมาตรฐานการศึกษาของสถานศึกษา	มี
4	สถานศึกษาได้จัดทำรายงานประจำปีที่เป็นรายงานประเมินคุณภาพภายใน	มี
5	สถานศึกษาได้จัดให้มีการพัฒนาคุณภาพการศึกษาอย่างต่อเนื่องจากผลการประเมินคุณภาพภายในและผลการประเมินคุณภาพภายนอก	มี

ความสำเร็จ

ค่าคะแนน	ระดับคุณภาพ
5	ดีมาก

เกณฑ์การตัดสิน

ระดับคุณภาพ	เกณฑ์การตัดสิน	ค่าคะแนน
ดีมาก	ปฏิบัติตามประเด็น (1) (2) (3) (4) และ (5)	5
ดี	ปฏิบัติตามประเด็น (1) (2) (3) และ (4)	4
พอใช้	ปฏิบัติตามประเด็น (1) (2) และ (3)	3
ต้องปรับปรุง	ปฏิบัติตามประเด็น (1) และ (2)	2
ต้องปรับปรุงเร่งด่วน	ปฏิบัติตามประเด็น (1)	1

หมายเหตุ กรณีไม่ได้ปฏิบัติตามประเด็นการพิจารณาข้อ 1 จะได้ระดับคุณภาพต้องปรับปรุงเร่งด่วน

หลักฐานและเอกสารอ้างอิง

1. แผนพัฒนาสถานศึกษา
2. แผนงานประกันคุณภาพการศึกษา
3. แผนพัฒนาประจำปี
4. รายงานการประเมินคุณภาพภายใน

มาตรฐานที่ 7 ด้านการประกันคุณภาพการศึกษา

ตัวบ่งชี้ที่ 7.2 ระดับคุณภาพภายในการดำเนินงานตามมาตรฐานการอาชีวศึกษา พ.ศ.2555

วิธีดำเนินการของสถานศึกษา

ความตระหนัก

วิทยาลัยอาชีวศึกษากรุงเทพมหานคร กำหนดการดำเนินการตามมาตรฐานการอาชีวศึกษา 2555 โดยแต่งตั้งคณะกรรมการดำเนินงานประกันคุณภาพภายใน กำหนดให้ทุกสาขางาน สาขาวิชา ผู้บริหาร ครูทุกคน จัดทำรายงานการประเมินตนเอง กำหนดให้มีการประเมินตรวจสอบ ติดตาม ผลการปฏิบัติงาน โดยคณะกรรมการ

ความพยายาม

1. ผู้บริหาร ครูทุกคน ทุกสาขางาน สาขาวิชา ร่วมจัดทำรายงานการประเมินคุณภาพภายใน
2. สรุปผลและข้อมูล จัดทำรายงานการประเมินคุณภาพภายในวิทยาลัยอาชีวศึกษากรุงเทพมหานคร
3. รายงานผลการประเมินคุณภาพภายในต่อต้นสังกัด (สช.)

ผลการดำเนินการ

ตารางที่ 7.2 ระดับคุณภาพในการดำเนินงานตามมาตรฐานการอาชีวศึกษา พ.ศ. 2555 ปีการศึกษา 2555

มาตรฐาน	ตัวบ่งชี้	ผลการตัดสินตามเกณฑ์				
		ดีมาก	ดี	พอใช้	ต้องปรับปรุง	ต้องปรับปรุง เร่งด่วน
1	1.1	✓				
	1.2	✓				
	1.3		✓			
	1.4					✓
	1.5				✓	
	1.6					
	1.7					✓
	1.8			✓		
	1.9		✓			
2	2.1	✓				
	2.2		✓			
	2.3	✓				
	2.4	✓				
	2.5	✓				

มาตรฐาน	ตัวบ่งชี้	ผลการตัดสินตามเกณฑ์				
		ดีมาก	ดี	พอใช้	ต้องปรับปรุง	ต้องปรับปรุง เร่งด่วน
3	3.1	✓				
	3.2	✓				
	3.3	✓				
	3.4	✓				
	3.5	✓				
	3.6	✓				
	3.7	✓				
	3.8	✓				
	3.9	✓				
	3.10	✓				
	3.11		✓			
	3.12	✓				
4	4.1	✓				
5	5.1		✓			
	5.2	✓				
6	6.1	✓				
	6.2	✓				
	6.3	✓				
	6.4	✓				
7	7.1	✓				
รวม		25	5	0	1	2

รวมตัวบ่งชี้ที่มีผลการตัดสินตามเกณฑ์สูงสุด ในระดับ 5 คะแนน ดีมาก จำนวน 25 ตัวบ่งชี้

ความสำเร็จ

ค่าคะแนน	ระดับคุณภาพ
4	ดี

เกณฑ์การตัดสิน

ระดับคุณภาพ	เกณฑ์การตัดสิน	ค่าคะแนน
ดีมาก	30-34 ตัวบ่งชี้ และไม่มีตัวบ่งชี้ใดอยู่ในเกณฑ์ ต้องปรับปรุงหรือต้องปรับปรุงเร่งด่วน	5
ดี	24 – 33 ตัวบ่งชี้	4
พอใช้	18 – 23 ตัวบ่งชี้	3
ต้องปรับปรุง	12 – 17 ตัวบ่งชี้	2
ต้องปรับปรุงเร่งด่วน	ต่ำกว่า 12 ตัวบ่งชี้	1

หมายเหตุ กรณีที่สถานศึกษามีผลการตัดสินตามเกณฑ์สูงสุด ในระดับ 5 คะแนน ดีมาก จำนวน 30 – 34 ตัวบ่งชี้ และมีตัวบ่งชี้ที่เหลือบางตัวบ่งชี้ อยู่ในระดับ 2 ต้องปรับปรุง หรือ 1 ต้องปรับปรุงเร่งด่วน จะได้ระดับ 4 ดี

หลักฐานและเอกสารอ้างอิง

1. มาตรฐานและตัวบ่งชี้ ในรายงานการประเมินคุณภาพภายในสถานศึกษา

สรุปผลการประเมินตามมาตรฐานที่ 7

มาตรฐาน	ค่าคะแนน	ระดับคุณภาพ
7.1	5	ดีมาก
7.2	4	ดี
รวม	4.5	ดีมาก

เกณฑ์การตัดสิน

ระดับคุณภาพ	เกณฑ์การตัดสิน
ดีมาก	คะแนน 4.50 – 5.00
ดี	คะแนน 3.50 - 4.49
พอใช้	คะแนน 2.50 – 3.49
ต้องปรับปรุง	คะแนน 1.50 – 2.49
ต้องปรับปรุงเร่งด่วน	คะแนน 1.00 – 1.49

จุดเด่น (ปัจจัยที่สนับสนุนให้ผลการดำเนินงานแต่ละตัวบ่งชี้ได้ระดับคุณภาพดีขึ้นไป)

1. วิทยาลัยฯ มีการจัดระบบประกันคุณภาพภายใน
2. ผู้บริหาร ครู นักเรียน-นักศึกษา นักการภารโรงและผู้ปกครองให้ความร่วมมือเป็นอย่างดี
3. มีการดำเนินงานตามแผนงาน โครงการ/กิจกรรม/งานที่กำหนดไว้

จุดควรพัฒนา (ปัจจัยที่ทำให้ผลการดำเนินงานแต่ละตัวบ่งชี้ได้ระดับคุณภาพต่ำกว่าดี)

ตอนที่ 4

สรุปและแนวทางการพัฒนาสถานศึกษา

1. สรุปผลการประเมินคุณภาพตามมาตรฐาน

ผลการประเมินคุณภาพภายในของสถานศึกษา ประจำปีการศึกษา 2555

มาตรฐาน/ตัวบ่งชี้	ผลการประเมิน	
	คะแนน	ระดับคุณภาพ
มาตรฐานที่ 1		
ตัวบ่งชี้ที่ 1.1	5	ดีมาก
ตัวบ่งชี้ที่ 1.2	5	ดีมาก
ตัวบ่งชี้ที่ 1.3	4	ดี
ตัวบ่งชี้ที่ 1.4	1	ต้องปรับปรุงเร่งด่วน
ตัวบ่งชี้ที่ 1.5	2	ต้องปรับปรุง
ตัวบ่งชี้ที่ 1.6		
ตัวบ่งชี้ที่ 1.7	1	ต้องปรับปรุงเร่งด่วน
ตัวบ่งชี้ที่ 1.8	4	ดี
ตัวบ่งชี้ที่ 1.9	5	ดีมาก
ผลรวมคะแนนมาตรฐานที่ 1	27	ดี
คะแนนเฉลี่ย	3.37	พอใช้
มาตรฐานที่ 2		
ตัวบ่งชี้ที่ 2.1	5	ดีมาก
ตัวบ่งชี้ที่ 2.2	4	ดี
ตัวบ่งชี้ที่ 2.3	5	ดีมาก
ตัวบ่งชี้ที่ 2.4	5	ดีมาก
ตัวบ่งชี้ที่ 2.5	5	ดีมาก
ผลรวมคะแนนมาตรฐานที่ 2	24	ดีมาก
คะแนนเฉลี่ย	4.80	ดีมาก
มาตรฐานที่ 3		
ตัวบ่งชี้ที่ 3.1	5	ดีมาก
ตัวบ่งชี้ที่ 3.2	5	ดีมาก
ตัวบ่งชี้ที่ 3.3	5	ดีมาก

มาตรฐาน/ตัวบ่งชี้	ผลการประเมิน	
	คะแนน	ระดับคุณภาพ
ตัวบ่งชี้ที่ 3.4	5	ดีมาก
ตัวบ่งชี้ที่ 3.5	5	ดีมาก
ตัวบ่งชี้ที่ 3.6	5	ดีมาก
ตัวบ่งชี้ที่ 3.7	5	ดีมาก
ตัวบ่งชี้ที่ 3.8	5	ดีมาก
ตัวบ่งชี้ที่ 3.9	5	ดีมาก
ตัวบ่งชี้ที่ 3.10	5	ดีมาก
ตัวบ่งชี้ที่ 3.11	4	ดี
ตัวบ่งชี้ที่ 3.12	5	ดีมาก
ผลรวมคะแนนมาตรฐานที่ 3	59	ดีมาก
คะแนนเฉลี่ย	4.91	ดีมาก
มาตรฐานที่ 4		
ตัวบ่งชี้ที่ 4.1	5	ดีมาก
ผลรวมคะแนนมาตรฐานที่ 4	5	ดีมาก
คะแนนเฉลี่ย	5.00	ดีมาก
มาตรฐานที่ 5		
ตัวบ่งชี้ที่ 5.1	4	ดี
ตัวบ่งชี้ที่ 5.2	5	ดีมาก
ผลรวมคะแนนมาตรฐานที่ 5	9	ดีมาก
คะแนนเฉลี่ย	4.50	ดีมาก
มาตรฐานที่ 6		
ตัวบ่งชี้ที่ 6.1	5	ดีมาก
ตัวบ่งชี้ที่ 6.2	5	ดีมาก
ตัวบ่งชี้ที่ 6.3	5	ดีมาก
ตัวบ่งชี้ที่ 6.4	5	ดีมาก
ผลรวมคะแนนมาตรฐานที่ 6	20	ดีมาก
คะแนนเฉลี่ย	5.00	ดีมาก
มาตรฐานที่ 7		

มาตรฐาน/ตัวบ่งชี้	ผลการประเมิน	
	คะแนน	ระดับคุณภาพ
ตัวบ่งชี้ที่ 7.1	5	ดีมาก
ตัวบ่งชี้ที่ 7.2	4	ดี
ผลรวมคะแนนมาตรฐานที่ 7	9	ดีมาก
คะแนนเฉลี่ย	4.50	ดีมาก

ผลการประเมินคุณภาพภายในการอาชีวศึกษาโดยสถานศึกษา

1. ระดับตัวบ่งชี้

1.1 ตัวบ่งชี้ผ่านเกณฑ์การประเมิน จำนวน 31 ตัวบ่งชี้

1.2 ตัวบ่งชี้ไม่ผ่านเกณฑ์การประเมิน จำนวน 3 ตัวบ่งชี้

2. ระดับมาตรฐาน

2.1 มาตรฐานที่ผ่านเกณฑ์การประเมิน จำนวน 6 มาตรฐาน

2.2 มาตรฐานที่ไม่ผ่านเกณฑ์การประเมิน จำนวน 1 มาตรฐาน

3. ผลการประเมินผ่านเกณฑ์การประเมินคุณภาพการอาชีวศึกษาโดยหน่วยงานต้นสังกัด

ผ่านเกณฑ์การประเมิน

ไม่ผ่านเกณฑ์การประเมิน

จุดเด่น

- ร้อยละของผู้เรียนที่มีผลสัมฤทธิ์ทางการเรียนเฉลี่ยสะสม 2.00 ขึ้นไป
- ระดับความพึงพอใจของสถานประกอบการ หน่วยงาน ชุมชน ที่มีต่อคุณภาพของผู้เรียน
- ร้อยละของผู้เรียนที่ผ่านเกณฑ์การประเมินมาตรฐานวิชาชีพ
- ร้อยละของผู้สำเร็จการศึกษาที่ได้งานทำ หรือประกอบอาชีพอิสระ หรือศึกษาต่อภายใน 1 ปี
- ระดับความพึงพอใจของสถานประกอบการ หน่วยงาน หรือสถานศึกษา หรือผู้รับบริการ ที่มีต่อคุณภาพของผู้สำเร็จการศึกษา
- ระดับคุณภาพในการใช้และพัฒนาหลักสูตรฐานสมรรถนะรายวิชาที่สอดคล้องกับความต้องการของสถานประกอบการหรือประชาคมอาเซียน
- ระดับคุณภาพในการจัดทำแผนการจัดการเรียนรู้รายวิชา
- ระดับคุณภาพในการจัดการเรียนการสอนรายวิชา
- ระดับคุณภาพในการวัดและประเมินผลการจัดการเรียนการสอนรายวิชา
- ระดับคุณภาพในการฝึกงาน
- ระดับคุณภาพในการปฏิบัติงานของคณะกรรมการสถานศึกษาหรือวิทยาลัย

12. ระดับคุณภาพในการจัดทำแผนการบริหารจัดการสถานศึกษา
13. ระดับคุณภาพในการพัฒนาสถานศึกษาตามอัตลักษณ์
14. ระดับคุณภาพในการบริหารงานและภาวะผู้นำของผู้บริหารสถานศึกษา
15. ระดับคุณภาพในการบริหารจัดการระบบฐานข้อมูลสารสนเทศของสถานศึกษา
16. ระดับคุณภาพในการบริหารความเสี่ยง
17. ระดับคุณภาพในการจัดระบบดูแลผู้เรียน
18. ระดับคุณภาพในการพัฒนาและดูแลสภาพแวดล้อมและภูมิทัศน์ของสถานศึกษาและ
การใช้อาคารเรียนห้องเรียน ห้องปฏิบัติการ โรงฝึกงาน ศูนย์วิทยบริการ
19. ระดับคุณภาพในการบริหารจัดการวัสดุ อุปกรณ์ ครุภัณฑ์ และคอมพิวเตอร์
20. ระดับคุณภาพในการพัฒนาครูและบุคลากรทางการศึกษา
21. ระดับคุณภาพในการบริหารงานการเงินและงบประมาณ
22. ระดับคุณภาพในการระดมทรัพยากรในการจัดการอาชีวศึกษากับเครือข่ายทั้งในประเทศ
และหรือต่างประเทศ
23. ระดับคุณภาพในการบริหารจัดการการบริการวิชาการและวิชาชีพ
24. ระดับคุณภาพในการบริหารจัดการ โครงการ สิ่งประดิษฐ์ งานสร้างสรรค์หรืองานวิจัยของ
ผู้เรียน
25. ระดับคุณภาพในการบริหารจัดการนวัตกรรม สิ่งประดิษฐ์ งานสร้างสรรค์ หรืองานวิจัยของครู
26. ระดับคุณภาพในการปลูกฝังจิตสำนึกด้านการรักษาดี เทิดทูนพระมหากษัตริย์ ส่งเสริม
การปกครองระบอบประชาธิปไตยอันมีพระมหากษัตริย์ทรงเป็นประมุข และทำนุบำรุง
ศาสนา ศิลปะ วัฒนธรรม
27. ระดับคุณภาพในการจัดโครงการ กิจกรรม ในด้านปลูกฝังจิตสำนึกด้านการอนุรักษ์ธรรมชาติ
28. ระดับคุณภาพในการส่งเสริมด้านกีฬาและนันทนาการ
29. ระดับคุณภาพในการปลูกฝังจิตสำนึกด้านปรัชญาของเศรษฐกิจพอเพียง
30. ระดับคุณภาพในระบบการประกันคุณภาพภายใน
31. ระดับคุณภาพภายในการดำเนินงานตามมาตรฐานการอาชีวศึกษา พ.ศ.2555

จุดควรพัฒนา

1. ร้อยละของผู้เรียนมีคะแนนเฉลี่ย จากการทดสอบทางการศึกษาระดับชาติด้านอาชีวศึกษา (V-NET)
ตั้งแต่ค่าเฉลี่ยระดับชาติขึ้นไป
2. ร้อยละของผู้เรียนมีคะแนนเฉลี่ยจากการทดสอบทางการศึกษาระดับชาติด้านอาชีวศึกษา (V-NET)
ตั้งแต่ค่าเฉลี่ยระดับชาติขึ้นไปในกลุ่มวิชาภาษาอังกฤษ
3. ร้อยละของผู้สำเร็จการศึกษาตามหลักสูตรเทียบกับแรกเข้า

แนวทางการพัฒนาสถานศึกษาในอนาคต

1. ควรจัดทำแผนบริหารความเสี่ยงเพื่อลดจำนวนผู้เรียนที่ออกกลางคัน เช่น การจัดกิจกรรมต่างๆ เพื่อส่งเสริมให้นักศึกษาเกิดแรงกระตุ้นที่จะศึกษาเล่าเรียน ให้ความอบอุ่นกับนักศึกษา เป็นที่ปรึกษาให้กับนักศึกษาในทุกๆ เรื่องที่เกิดกับนักศึกษา เพื่อให้ นักศึกษารู้สึกอุ่นใจและสบายใจมากที่สุด เช่น โครงการเยี่ยมบ้านเด็ก
2. ควรจัดกระบวนการเรียนการสอนให้เป็นไปอย่างมีประสิทธิภาพเน้นการปฏิบัติได้จริง ให้ตรงตามสมรรถนะของผู้เรียน เพื่อผู้เรียนจะได้นำทักษะที่ได้ไปใช้ประโยชน์ให้มากที่สุด
3. ควรจัดเตรียมผู้ที่จะสำเร็จการศึกษาให้มีความพร้อมในด้านการทดสอบ V-Net เพื่อลดจำนวนผู้ที่สอบไม่ผ่านเกณฑ์
4. ควรจัดการจัดทำสิ่งประดิษฐ์ นวัตกรรมและงานวิจัย ให้เกิดประโยชน์มากที่สุดกับสังคมและชุมชน
5. ควรมีงบประมาณสนับสนุนต่อยอดสำหรับสิ่งประดิษฐ์ นวัตกรรมและงานวิจัย ที่เน้นจุดเด่นของสถานศึกษาเพื่อประโยชน์ในการพัฒนาต่อไป
6. ควรมีการเผยแพร่ นวัตกรรม สิ่งประดิษฐ์และงานวิจัยในรูปแบบอื่นๆ เช่น ทำรูปเล่มเพื่อแลกเปลี่ยนกับสถานศึกษาอื่น ประกวดงานวิจัยในระดับชาติ
7. สถานศึกษาควรเตรียมความพร้อมเข้าสู่อาเซียน

ภาคผนวก ก
คำสั่งแต่งตั้งคณะกรรมการจัดทำรายงานการประเมินตนเอง
ประจำปีการศึกษา 2555



คำสั่งวิทยาลัยอาชีวศึกษากรุงเทพมหานคร
ที่ วกธ. ๐๐๕ / ๒๕๕๕

เรื่อง แต่งตั้งคณะกรรมการจัดทำรายงานการประเมินตนเอง ประจำปีการศึกษา ๒๕๕๕

เพื่อให้การจัดทำรายงานการประเมินตนเองของวิทยาลัยอาชีวศึกษากรุงเทพมหานคร ประจำปีการศึกษา ๒๕๕๕ เป็นไปด้วยความเรียบร้อย จึงขอแต่งตั้งคณะกรรมการจัดทำรายงานการประเมินตนเอง ดังนี้

๑. นายดวงฤทธิ์	เบ็ญจาทิกุล ชัยรุ่งเรือง	ประธานกรรมการ
๒. นางสาวเนติ โนม	ชัยอุดมสุข	รองประธานกรรมการ
๓. นางสาวสุวรรณา	ดวงจินดา	รองประธานกรรมการ
๔. นายเจริญรัตน์	ล้อมพิทักษ์	รองประธานกรรมการ
๕. นางสาวมูทิตา	เบ็ญจาทิกุล	รองประธานกรรมการ
๖. นายบุญรัตน์	เพชรฉาย	กรรมการ
๗. นายวัลลภ	อินธิแสน	กรรมการ
๘. นางสาวชลดา	ทองพานิชย์	กรรมการ
๙. นางสาวบัวขาว	เรืองรัมย์	กรรมการ
๑๐. นายธีระพล	มลิวัลย์	กรรมการ
๑๑. นางกาญจนา	มลิวัลย์	กรรมการ
๑๒. นางเกศรินทร์	ทองปรุ่ง	กรรมการ
๑๓. นายอนุศักดิ์	บุญศรี	กรรมการ
๑๔. นายพรหมรัตน์	บุรชล	กรรมการ
๑๕. นางสาววาสนา	มุงคุณคำขาว	กรรมการ
๑๖. นางสาวสุภาวดี	ศรีเพชร	กรรมการ
๑๗. นายพิทยาพล	บุรงค์	กรรมการ
๑๘. นางศรีรัตน์	โกมลมาลย์	กรรมการ
๑๙. นางสาวปริญญา	ดวงเดือน	กรรมการ
๒๐. นางสาวธมกร	เหมะปาเลทัย	กรรมการ
๒๑. นายสิริศักดิ์	ชายชาติรี	กรรมการ

๒๒. นายเจษฎาพร	เรืองสุภาพ	กรรมการ
๒๓. นายสิบแสนพล	กิดประเสริฐ	กรรมการ
๒๔. นายสิริศักดิ์	คงตาวัน	กรรมการ
๒๕. นายอภิชา	วรรณพงษ์	กรรมการ
๒๖. นายกิตติชัย	พิกุลทอง	กรรมการ
๒๗. นางสาวนรากร	มณีโชติ	กรรมการ
๒๘. นายเมธา	อรุณปราสาทพร	กรรมการ
๒๙. นางสาวกัญญารัตน์	ฟองสมุทร	กรรมการ
๓๐. นายปราโมทย์	กลั่นลำดวน	กรรมการ
๓๑. นายศรายุทธ	ยี่สุน่เกตุ	กรรมการและเลขานุการ

หน้าที่รับผิดชอบ ติดตามความก้าวหน้าและประเมินผลการดำเนินงานประกันคุณภาพภายใน เพื่อ
 รongรับการประกันคุณภาพการศึกษาจากภายนอก (สมศ.) รวมทั้งการจัดทำรายงานคุณภาพการศึกษา
 ประจำปีการศึกษา ๒๕๕๕ ให้แล้วเสร็จ เพื่อนำส่งต้นสังกัดต่อไป

ทั้งนี้ตั้งแต่บัดนี้เป็นต้นไป

ตั้ง ณ วันที่ ๓๐ เมษายน พ.ศ. ๒๕๕๕



(นายดวงฤทธิ์ เบ็ญจาธิกุล ชัยรุ่งเรือง)

ผู้อำนวยการ

ภาคผนวก ข

**คำสั่งแต่งตั้งคณะกรรมการประกันคุณภาพการศึกษาภายในเพื่อรองรับการ
ประกันคุณภาพการศึกษาจากภายนอก (สมศ.)**



คำสั่งวิทยาลัยอาชีวศึกษากรุงเทพมหานคร

ที่ วกธ. ๐๐๖ /๒๕๕๕

เรื่อง แต่งตั้งคณะกรรมการประกันคุณภาพการศึกษาภายใน เพื่อรองรับการประกันคุณภาพการศึกษา
จากภายนอก (สมศ.)

ตามพระราชบัญญัติการศึกษาแห่งชาติ พ.ศ. ๒๕๔๒ หมวด ๖ มาตรฐานและการประกันคุณภาพการศึกษา มาตรา ๔๗ กำหนดให้สถานศึกษาต้องดำเนินการจัดให้มีการประกันคุณภาพการศึกษาภายในและภายนอก ตามมาตรฐานที่กำหนดโดยหน่วยงานต้นสังกัดและสำนักงานรับรองมาตรฐานและประเมินคุณภาพการศึกษา (องค์การมหาชน) (สมศ.) ดังนั้น เพื่อให้การดำเนินงานเป็นไปด้วยความเรียบร้อย บรรลุตามวัตถุประสงค์อย่างมีประสิทธิภาพและเป็นไปอย่างต่อเนื่อง จึงขอแต่งตั้งคณะกรรมการฝ่ายต่างๆ ดังนี้

๑. คณะกรรมการฝ่ายอำนวยการ

๑.๑ นายดวงฤทธิ์ เบ็ญจาธิกุล ชัยรุ่งเรือง	ผู้อำนวยการ	ประธานกรรมการ
๑.๒ นางสาวเจิดโฉม ชัยอุดมสุข	รองผู้อำนวยการฝ่ายบริหาร	รองประธานกรรมการ
๑.๓ นางสาวสุวรรณา ดวงจินดา	รองผู้อำนวยการฝ่ายวิชาการ	กรรมการ
๑.๔ นายเจริญรัตน์ ล้อมพิทักษ์	รองผู้อำนวยการฝ่ายกิจการนักศึกษา	กรรมการ
๑.๕ นางสาวมุกิตา เบ็ญจาธิกุล	รองผู้อำนวยการฝ่ายประชาสัมพันธ์	กรรมการ
๑.๖ นายบุญรัตน์ เพชรฉาย	หัวหน้าสาขาการบัญชี	กรรมการ
๑.๗ นายอนุศักดิ์ บุญศรี	หัวหน้าอาคารสถานที่	กรรมการ
๑.๘ นายสังวรศักดิ์ กรมพลาศักดิ์	ตัวแทนสถานประกอบการ	กรรมการ
๑.๙ ค.ต.สันติ บุราณ	ตัวแทนชุมชน	กรรมการ
๑.๑๐ นายศรายุทธ ยี่สุน่เกตุ	หัวหน้าฝ่ายวิชาการ	กรรมการและเลขานุการ

หน้าที่รับผิดชอบ ให้คำแนะนำ อำนวยการความสะดวกเกี่ยวกับการดำเนินงาน ให้เป็นไปด้วยความเรียบร้อย

๒. คณะกรรมการฝ่ายดำเนินงาน

๒.๑ นายดวงฤทธิ์	เบ็ญจาธิกุล ชัยรุ่งเรือง	ที่ปรึกษา
๒.๒ นางสาวเจิดโฉม	ชัยอุดมสุข	ประธานกรรมการ
๒.๓ นางสาวเพชรภรณ์	วงศ์หลวง	รองประธานกรรมการ

๒.๔ นายเจริญรัตน์	ล้อมพิทักษ์	กรรมการ
๒.๕ นางสาวมุกิตา	เบ็ญจาทิกุล	กรรมการ
๒.๖ นายศรายุทธ	ยี่สุนเฑศ	กรรมการ
๒.๗ นายบุญยรัตน์	เพชรฉาย	กรรมการ
๒.๘ นายวัลลภ	อินธิแสน	กรรมการ
๒.๙ นางสาวชลดา	ทองพานิชย์	กรรมการ
๒.๑๐ นางสาวบัวขาว	เรืองรัมย์	กรรมการ
๒.๑๑ นายธีระพล	มลิวัลย์	กรรมการ
๒.๑๒ นางกาญจนา	มลิวัลย์	กรรมการ
๒.๑๓ นางเกศรินทร์	ทองปรุง	กรรมการ
๒.๑๔ นายอนุศักดิ์	บุญศรี	กรรมการ
๒.๑๕ นายพรหมรัตน์	บุรชล	กรรมการ
๒.๑๖ นางสาววาสนา	มุงคุณคำขาว	กรรมการ
๒.๑๗ นางสาวสุภาวดี	ศรีเพชร	กรรมการ
๒.๑๘ นายพิทยาพล	บุรงค์	กรรมการ
๒.๑๙ นางศรีรัตน์	โกมลมาลย์	กรรมการ
๒.๒๐ นางสาวปริญญา	ดวงเดือน	กรรมการ
๒.๒๑ นางสาวธมกร	เหมะปาเลสัย	กรรมการ
๒.๒๒ นายสิริศักดิ์	ชายชาติ	กรรมการ
๒.๒๓ นายเจษฎาพร	เรืองสุภาพ	กรรมการ
๒.๒๔ นายสิบแสนพล	กิดประเสริฐ	กรรมการ
๒.๒๕ นายสิริศักดิ์	คงดาวัน	กรรมการ
๒.๒๖ นายอภิชา	วรรณพงษ์	กรรมการ
๒.๒๗ นายกิตติรัช	พิกุลทอง	กรรมการ
๒.๒๘ นางสาวนรากร	มณีโชติ	กรรมการ
๒.๒๙ นายเมธา	อรุณปราสาทพร	กรรมการ
๒.๓๐ นางสาวกัญญารัตน์	ฟองสมุทร	กรรมการ
๒.๓๑ นายปราโมทย์	กลิ่นลำควน	กรรมการ
๒.๓๒ นางสาวทองพูน	ขันชัย	กรรมการ
๒.๓๓ นางสาวบุรณิมา	พุทธประเสริฐ	กรรมการ
๒.๓๔ นางสาวสุวรรณา	ดวงจินดา	กรรมการและเลขานุการ

หน้าที่รับผิดชอบ จัดระบบกลไกในการดำเนินงาน การรวบรวมข้อมูลตามเกณฑ์มาตรฐานคุณภาพ และ
ตัวบ่งชี้ รวมทั้งการประสานงานกับหน่วยงานและหรือผู้ที่เกี่ยวข้องเพื่อนำข้อมูล หลักฐาน ร่องรอยที่ใช้
เพื่อการจัดทำรายงาน

๓. คณะกรรมการฝ่ายติดตาม และประเมินผล

๓.๑ นายดวงฤทธิ์	เบ็ญจาทิกุล ชัยรุ่งเรือง	ที่ปรึกษา
๓.๒ นางสาวเนติโฉม	ชัยอุดมสุข	ประธานกรรมการ
๓.๓ นางสาวสุวรรณา	ดวงจินดา	รองประธานกรรมการ
๓.๔ นายเจริญรัตน์	ล้อมพิทักษ์	กรรมการ
๓.๕ นางสาวมูทิตา	เบ็ญจาทิกุล	กรรมการ
๓.๖ นายบุญรัตน์	เพชรฉาย	กรรมการ
๓.๗ นายธีระพล	มลิวัลย์	กรรมการ
๓.๘ นายศรายุทธ	ยี่สุน์เกตุ	กรรมการและเลขานุการ

หน้าที่รับผิดชอบ ติดตามความก้าวหน้าและประเมินผลการดำเนินงานประกันคุณภาพภายใน เพื่อรองรับ
การประกันคุณภาพการศึกษาจากภายนอก (สมศ.) รวมทั้งการให้ข้อเสนอแนะเพื่อเป็นประโยชน์ต่อการ
ดำเนินงาน

ทั้งนี้ตั้งแต่บัดนี้เป็นต้นไป

ตั้ง ณ วันที่ ๓๐ เมษายน พ.ศ. ๒๕๕๕

(นายดวงฤทธิ์ เบ็ญจาทิกุล ชัยรุ่งเรือง)

ผู้อำนวยการ